



---

MIEJSCOWY PLAN ZAGOSPODAROWANIA PRZESTRZENNEGO  
NR 335/2/2023 W REJONIE UL. NOWE WZGÓRZE W RZESZOWIE

# **PROGNOZA ODDZIAŁYWANIA NA ŚRODOWISKO**

**Opracowanie:**

mgr inż. Katarzyna Dusza

Rzeszów, 10.03.2026 r.

## SPIS TREŚCI

I.	WPROWADZENIE.....	4
1.	Podstawa prawna.....	4
2.	Cel i zakres opracowania prognozy.....	4
3.	Metody zastosowane przy sporządzaniu prognozy.....	6
4.	Powiązania z innymi dokumentami.....	7
II.	INFORMACJE O ZAWARTOŚCI I GŁÓWNYCH CELACH PROJEKTOWANEGO DOKUMENTU .....	8
1.	Informacje o zawartości projektu mpzp nr 335/2/2023 w rejonie ul. Nowe Wzgórze w Rzeszowie .....	8
2.	Powiązania projektu mpzp z innymi dokumentami.....	12
III.	INFORMACJE ZAWARTE W PROGNOZACH ODDZIAŁYWANIA NA ŚRODOWISKO SPORZĄDZONYCH DLA INNYCH DOKUMENTÓW POWIĄZANYCH Z PROJEKTEM MPZP.....	12
IV.	ISTNIEJĄCY STAN ŚRODOWISKA .....	13
1.	Charakterystyka stanu środowiska terenu objętego projektem mpzp nr 335/2/2023 w rejonie ul. Nowe Wzgórze w Rzeszowie .....	13
2.	Stan środowiska na obszarach objętych przewidywanym znaczącym oddziaływaniem.....	23
3.	Potencjalne zmiany stanu środowiska w przypadku braku realizacji ustaleń projektu mpzp .....	23
V.	ISTNIEJĄCE PROBLEMY OCHRONY ŚRODOWISKA Z PUNKTU WIDZENIA REALIZACJI PROJEKTU MPZP W SZCZEGÓLNOŚCI DOTYCZĄCE OBSZARÓW CHRONIONYCH ZGODNIE Z USTAWĄ O OCHRONIE PRZYRODY .....	24
VI.	CELE OCHRONY ŚRODOWISKA USTANOWIONE NA SZCZEBLU MIĘDZYNARODOWYM, WSPÓLNOTOWYM I KRAJOWYM ISTOTNE Z PUNKTU WIDZENIA PROJEKTOWANEGO DOKUMENTU .....	25
VII.	ODDZIAŁYWANIE BEZPOŚREDNIE, POŚREDNIE, CZASOWE LUB DŁUGOTRWĄŁE PLANOWANEGO ZAGOSPODAROWANIA TERENU OBJĘTEGO PROJEKTU MPZP NA POSZCZEGÓLNE ELEMENTY ŚRODOWISKA.....	28
1.	Oddziaływanie na różnorodność biologiczną, florę i faunę.....	28
2.	Oddziaływanie na ludzi.....	29
3.	Oddziaływanie na wody powierzchniowe i podziemne.....	30
4.	Oddziaływania na powierzchnię ziemi .....	32
5.	Oddziaływanie na powietrze .....	32
6.	Oddziaływanie na klimat akustyczny .....	33
7.	Oddziaływanie na krajobraz .....	34

8. Oddziaływania na klimat lokalny .....	34
9. Oddziaływanie na zasoby naturalne .....	35
10. Oddziaływanie na zabytki .....	35
11. Oddziaływanie na dobra materialne .....	35
12. Ocena działań wzmacniających adaptację miasta do zmian klimatu .....	35
13. Podsumowanie.....	36
VIII. PROGNOZOWANE SKUTKI WPŁYWU USTALEŃ PROJEKTU MPZP NA OBSZARY I OBIEKTY PRZYRODY PRAWNIE CHRONIONE .....	37
IX. ROZWIĄZANIA MAJĄCE NA CELU ZAPOBIEGANIE, OGRANICZENIE LUB KOMPENSACJĘ PRZYRODNICZĄ NEGATYWNYCH ODDZIAŁYWAŃ NA ŚRODOWISKO .....	38
X. INFORMACJE O MOŻLIWYM ODDZIAŁYWANIU TRANSGRANICZNYM USTALEŃ PROJEKTU MPZP NA ŚRODOWISKO .....	39
XI. PRZEWIDYWANE METODY ANALIZ SKUTKÓW REALIZACJI PROJEKTU MPZP.....	40
XII. STRESZCZENIE W JĘZYKU NIESPECJALISTYCZNYM .....	41
XIII. OŚWIADCZENIE SPORZĄDZAJĄCEGO PROGNOZĘ.....	45

## I. WPROWADZENIE

Do opracowania miejscowego planu zagospodarowania przestrzennego nr 335/2/2023 w rejonie ul. Nowe Wzgórze w Rzeszowie przystąpiono na mocy uchwały nr LXXIV/1599/2023 Rady Miasta Rzeszowa z dnia 31 stycznia 2023 r.

Teren dla którego przystąpiono do opracowania mpzp położony jest na Osiedlu Matysówka, na którym nie obowiązują obecnie żadne miejscowe plany zagospodarowania przestrzennego. Widoczny, wzmożony ruch inwestycyjny opiera się na decyzjach o warunkach zabudowy. Przystąpienie do opracowania mpzp ma na celu ochronę tego terenu przed niekontrolowaną zabudową i umożliwienie realizacji ważnej inwestycji ogólnomiejskiej, mającej wpływ na jakość życia mieszkańców.

### 1. Podstawa prawna

Niniejsza prognoza oddziaływania na środowisko sporządzona została dla projektu miejscowego planu zagospodarowania przestrzennego nr 335/2/2023 w rejonie ul. Nowe Wzgórze w Rzeszowie, zwanego dalej projektem planu.

Prognoza oddziaływania na środowisko stanowi element strategicznej oceny oddziaływania na środowisko. Obowiązek przeprowadzenia strategicznej oceny oddziaływania na środowisko projektu mpzp wynika z art. 46 ust. ustawy z dnia 3 października 2008 r. o udostępnianiu informacji o środowisku i jego ochronie, udziale społeczeństwa w ochronie środowiska oraz o ocenach oddziaływania na środowisko.

### 2. Cel i zakres opracowania prognozy

Podstawowym celem prognozy jest wykazanie, jak określone w projekcie mpzp 335/2/2023 w rejonie ul. Nowe Wzgórze w Rzeszowie, kierunki zagospodarowania przestrzennego wpłyną na środowisko oraz w jakim stopniu idea zrównoważonego rozwoju została uwzględniona w projektowanym dokumencie i jakie mogą być konsekwencje, tak negatywne jak i pozytywne dla środowiska, w wyniku realizacji działań przewidywanych w opracowanym projekcie planu.

Zakres merytoryczny prognozy określony został w art. 51 ust. 2 oraz art. 52 ustawy z dnia 3 października 2008 r. o udostępnianiu informacji o środowisku i jego ochronie, udziale społeczeństwa w ochronie środowiska oraz o ocenach oddziaływania na środowisko (ooś). Zatem niniejsza Prognoza oddziaływania na środowisko, zwana dalej Prognozą:

- **zawiera:**

- informacje o zawartości, głównych celach projektowanego dokumentu oraz jego powiązaniach z innymi dokumentami;

- informacje o metodach zastosowanych przy sporządzaniu prognozy;
- propozycje dotyczące przewidywanych metod analizy skutków realizacji postanowień projektowanego dokumentu oraz częstotliwości jej przeprowadzania;
- informacje o możliwym transgranicznym oddziaływaniu na środowisko;
- streszczenie sporządzone w języku niespecjalistycznym;
- **określa, analizuje i ocenia:**
  - istniejący stan środowiska oraz potencjalne zmiany tego stanu w przypadku braku realizacji projektowanego dokumentu;
  - stan środowiska na obszarach objętych przewidywanym znaczącym oddziaływaniem;
  - istniejące problemy ochrony środowiska istotne z punktu widzenia realizacji projektowanego dokumentu, w szczególności dotyczące obszarów podlegających ochronie na podstawie ustawy o ochronie przyrody;
  - cele ochrony środowiska ustanowione na szczeblu międzynarodowym, wspólnotowym i krajowym, istotne z punktu widzenia projektowanego dokumentu oraz sposoby uwzględnienia tych celów podczas jego opracowywania;
  - przewidywane znaczące oddziaływania, w tym oddziaływania bezpośrednie, pośrednie, wtórne, skumulowane, krótkoterminowe, średnioterminowe i długoterminowe, stałe i chwilowe oraz pozytywne i negatywne, na cele i przedmiot ochrony obszaru Natura 2000 oraz integralność tego obszaru, a także na środowisko, a w szczególności na: różnorodność biologiczną, rośliny i zwierzęta, ludzi, wodę, powietrze, powierzchnię ziemi, krajobraz, klimat, zasoby naturalne, zabytki, dobra materialne, z uwzględnieniem zależności między tymi elementami środowiska i między oddziaływaniami na te elementy;
- **przedstawia:**
  - rozwiązania mające na celu zapobieganie, ograniczanie lub kompensację przyrodniczą negatywnych oddziaływań na środowisko, mogących być rezultatem realizacji projektowanego dokumentu, w szczególności na cele i przedmiot ochrony obszaru Natura 2000 oraz integralność tego obszaru;
  - biorąc pod uwagę cele i geograficzny zasięg dokumentu oraz cele i przedmiot ochrony obszaru Natura 2000 oraz integralność tego obszaru – rozwiązania alternatywne do rozwiązań zawartych w projektowanym dokumencie wraz z uzasadnieniem ich wyboru oraz opis metod dokonania oceny prowadzącej do tego wyboru albo wyjaśnienie braku rozwiązań alternatywnych, w tym wskazania napotkanych trudności wynikających z niedostatków techniki lub we współczesnej wiedzy.

Zgodnie z art. 52 ww. ustawy, powyższe informacje opracowano stosownie do stanu współczesnej wiedzy i metod oceny oraz dostosowano je do zawartości i stopnia szczegółowości projektu mpzp.

Zakres i stopień szczegółowości informacji zawartych w Prognozie został uzgodniony z Regionalnym Dyrektorem Ochrony Środowiska w Rzeszowie pismem z dnia 17 kwietnia 2023 r. znak: WOOŚ.411.1.31.2023.AP.2 oraz Państwowym Powiatowym Inspektorem Sanitarnym w Rzeszowie - pismo znak: PSNZ.9022.4.2.7.2023 z dnia 16 marca 2023 r.

### **3. Metody zastosowane przy sporządzaniu prognozy**

Zgodnie z art. 52 ust. 1 ustawy o oś, informacje zawarte w Prognozie zostały opracowane stosownie do stanu współczesnej wiedzy i metod oceny oraz dostosowane do zawartości i stopnia szczegółowości projektowanego dokumentu oraz etapu przyjęcia tego dokumentu w procesie opracowywania projektów dokumentów powiązanych z tym dokumentem.

Projekt miejscowego planu zagospodarowania przestrzennego określa zasady kształtowania struktury przestrzennej i politykę przestrzenną, a w następnej kolejności uszczegóławia wybrane elementy kształtowania przestrzeni.

W trakcie przygotowania niniejszej prognozy rozpoznano walory i zasoby przyrodnicze, stan zagospodarowania, walory krajobrazowe, stan środowiska i istniejące zagrożenia oraz uciążliwości dla środowiska i zdrowia człowieka. Zastosowana w prognozie metoda polega na porównaniu aktualnego funkcjonowania obszaru z funkcjonowaniem przewidywanym jako skutek realizacji ustaleń projektu planu.

Zgodnie z zapisami ustawy o udostępnianiu informacji o środowisku i jego ochronie, udziale społeczeństwa w ochronie środowiska oraz o ocenach oddziaływania na środowisko, informacje zawarte w Prognozie zostały opracowane stosownie do stanu współczesnej wiedzy i metod oceny oraz dostosowane do zawartości i stopnia szczegółowości projektowanego dokumentu oraz etapu przyjęcia tego dokumentu w procesie opracowywania projektów dokumentów z nim powiązanych.

Z uwagi na skalę projektu mpzp i wynikający z tego stopień szczegółowości informacji, a także wielkość obszaru poddanego analizie i zróżnicowanie problemów, konieczne było zastosowanie metod opisowych i analiz jakościowych wykorzystujących dostępne wskaźniki stanu środowiska oraz identyfikacji i wartościowania skutków przewidywanych zmian w środowisku.

Prognoza oddziaływania na środowisko opracowana została przy wykorzystaniu poniższych metod:

- desk research – to metoda badawcza polegająca na kompilacji, analizowaniu oraz przetwarzaniu danych i informacji pochodzących z istniejących źródeł (np. bazy GIOŚ/WIOŚ, bazy danych PIG-PIB), a następnie formułowaniu na ich podstawie wniosków dotyczących badanego problemu;
- analizy przestrzenne – metoda ta polega na analizie danych przestrzennych, zwłaszcza geograficznych. Przeanalizowane zostały informacje dotyczące prognozowanego oddziaływania na tle obszarów cennych przyrodniczo;
- metoda opisowa – metoda ta polega na opisie i kompleksowej analizie oddziaływań oraz na wyciągnięciu pewnych podstawowych wniosków i uogólnień;
- analizy macierzowe wykorzystane do podsumowania prognozowanych oddziaływań.

Ocenę następstw realizacji ustaleń projektu mpzp dokonano z podziałem uwzględniającym wpływ na poszczególne elementy środowiska przyrodniczego i antropogenicznego (w tym na zdrowie ludzi), uwzględniając wzajemne zależności między nimi. Wpływ na środowisko skutków realizacji opisywanego dokumentu oceniono w zależności od charakteru zmian, bezpośredniości oddziaływania, okresu trwania oddziaływania i częstotliwości oddziaływania.

#### **4. Powiązania z innymi dokumentami**

Formalnie i merytorycznie z Prognozą powiązane są takie dokumenty jak:

- projekt uchwały Nr .... Rady Miasta Rzeszowa z dnia .... w sprawie uchwalenia miejscowego planu zagospodarowania przestrzennego nr 335/2/2023 w rejonie ul. Nowe Wzgórze w Rzeszowie;
- Opracowanie ekofizjograficzne podstawowe dla potrzeb miejscowego planu zagospodarowania przestrzennego nr 335/2/2023 w rejonie ul. Nowe Wzgórze w Rzeszowie, opracowanie BRMR, 2024 r.;
- Studium uwarunkowań i kierunków zagospodarowania przestrzennego miasta Rzeszowa, które uchwalone zostało uchwałą nr LXXXV/1890/2023 Rady Miasta Rzeszowa z dnia 26 września 2023 r.
- Roczna ocena jakości powietrza w województwie podkarpackim. Raport wojewódzki za rok 2024 - Główny Inspektorat Ochrony Środowiska, Regionalny Wydział Monitoringu Środowiska w Rzeszowie Departamentu Monitoringu Środowiska;

- ustawa z dnia 3 października 2008 r. o udostępnianiu informacji o środowisku i jego ochronie, udziale społeczeństwa w ochronie środowiska oraz o ocenach oddziaływania na środowisko;
- ustawa z dnia 20 lipca 2017 r. Prawo wodne;
- Program ochrony przed hałasem dla miasta Rzeszowa na lata 2018 – 2022, (uchwała Nr LXII/1437/2018 Rady Miasta Rzeszowa z dnia 10 lipca 2018 r.);
- Program ochrony środowiska miasta Rzeszowa na lata 2025 - 2029, (uchwała Nr XIX/322/2025 Rady Miasta Rzeszowa z dnia 28 stycznia 2025 r.);
- Strategiczna mapa hałasu miasta Rzeszowa – 2022 rok;
- Program ochrony powietrza dla strefy miasto Rzeszów – aktualizacja z uwagi na stwierdzone przekroczenia poziomu dopuszczalnego pyłu zawieszzonego PM10 i poziomu dopuszczalnego pyłu zawieszzonego PM2,5 wraz z rozszerzeniem związanym z osiągnięciem krajowego celu redukcji narażenia i z uwzględnieniem poziomu docelowego benzo(a)pirenu oraz z Planem Działań Krótkoterminowych” - 2023 r. EKOMETRIA Sp. z o.o. Biuro Studiów i Pomiarów Proekologicznych, Gdańsk;
- Obszary Natura 2000 na Podkarpaciu - RDOŚ w Rzeszowie, 2011r.
- rozporządzenie Ministra Infrastruktury z dnia 4 listopada 2022 r. w sprawie Planu gospodarowania wodami na obszarze dorzecza Wisły;
- Plan Adaptacji do Zmian Klimatu Miasta Rzeszowa do roku 2030, załącznik do uchwały Nr XVII/332/2019 Rady Miasta Rzeszowa z dnia 27 sierpnia 2019 r.;
- ustawy i rozporządzenia dotyczące ochrony środowiska.

## **II. INFORMACJE O ZAWARTOŚCI I GŁÓWNYCH CELACH PROJEKTOWANEGO DOKUMENTU**

### **1. Informacje o zawartości projektu mpzp nr 335/2/2023 w rejonie ul. Nowe Wzgórze w Rzeszowie**

Projekt mpzp nr 335/2/2023 w rejonie ul. Nowe Wzgórze w Rzeszowie obejmuje obszar o powierzchni około 28 ha, położony na osiedlu Matysówka, w rejonie ul. Nowe Wzgórze.

W projekcie planu wyznaczono tereny o różnym przeznaczeniu lub różnych zasadach zagospodarowania, dla których ustalono następujące klasy terenu:

- MNW – teren zabudowy mieszkaniowej jednorodzinnej wolnostojącej;
- KDL – teren drogi lokalnej;
- KDD – teren drogi dojazdowej;
- ZP – teren zieleni urządzonej.

W części graficznej projektu planu miejscowego, zostały uwidocznione osuwiska aktywne okresowo i nieaktywne oraz tereny zagrożone ruchami masowymi. Fragmenty terenu 1ZP, położone w ich granicach.

Cały obszar objęty planem miejscowym znajduje się w zasięgu powierzchni ograniczających zabudowę (BRA) od lotniczego urządzenia naziemnego (LUN), o numerze z rejestru MET/N/B/4084/0/2009.

Na obszarze objętym planem miejscowym zakazuje się lokalizacji przedsięwzięć mogących zawsze znacząco oddziaływać na środowisko, w rozumieniu przepisów dotyczących ochrony środowiska

### **Zasady obsługi w zakresie infrastruktury technicznej:**

- zaopatrzenie w wodę – z sieci wodociągowej, z indywidualnych ujęć wód podziemnych lub ze zbiorników retencyjnych gromadzących wodę opadową i roztopową;
- zaopatrzenie w wodę do celów przeciwpożarowych – z sieci wodociągowej, ze zbiorników pp. lub innych zbiorników spełniających wymagania ochrony pp.;
- odprowadzenie ścieków bytowych – do sieci kanalizacji sanitarnej;
- odprowadzenie ścieków przemysłowych pochodzących z prowadzonej działalności gospodarczej – poprzez urządzenia podczyszczające do kanalizacji sanitarnej lub deszczowej;
- gospodarowanie wodami opadowymi i roztopowymi:
  - tereny komunikacji i parkingów – odprowadzenie wód opadowych i roztopowych poprzez urządzenia podczyszczające do miejskiej sieci kanalizacji deszczowej, przy czym dopuszcza się retencję,
  - pozostałe tereny – infiltracja wód opadowych i roztopowych do gruntu, przy czym dopuszcza się retencję lub odprowadzenie do miejskiej sieci kanalizacji deszczowej;
  - dopuszcza się odprowadzenie nadmiaru wód opadowych i roztopowych ze zbiorników retencyjnych do rowów lub cieków wodnych za pomocą regulatora przepływu;
- zaopatrzenie w gaz ziemny – z sieci gazowej niskiego lub średniego ciśnienia;
- zaopatrzenie w energię cieplną:
  - z miejskiej sieci ciepłowniczej,
  - z indywidualnych niskoemisyjnych lub zeroemisyjnych źródeł ciepła z wykorzystaniem gazu, odnawialnych źródeł energii lub energii elektrycznej;
- zaopatrzenie w energię elektryczną: z sieci elektroenergetycznej lub z instalacji odnawialnych źródeł energii;
- gospodarowanie odpadami:
  - komunalnymi – zgodnie z zasadami obowiązującymi w mieście;

- pochodzącymi z prowadzonej działalności gospodarczej – zgodnie z obowiązującymi w tym zakresie przepisami, odpowiednio do rodzaju prowadzonej działalności.

### **Wybrane przepisy szczegółowe**

#### **1MNW - teren zabudowy mieszkaniowej jednorodzinnej wolnostojącej**

- udział powierzchni biologicznie czynnej – nie mniejszy niż 64 %;
- udział powierzchni zabudowy – nie większy niż 16%;
- wysokość zabudowy – nie większa niż 9,0 m;
- określono zasady obsługi komunikacyjnej terenu;
- sposób realizacji miejsc do parkowania – na poziomie terenu lub w garażu.

#### **1ZP - teren zieleni urządzonej**

- ogólnomiejska zieleń urządzona o funkcji wypoczynkowej lub sportowo-rekreacyjnej – park lub stok narciarski;
- udział powierzchni biologicznie czynnej – nie mniejszy niż 80%;
- dopuszczono różnorodne formy zagospodarowania związane ze spędzaniem czasu wolnego na świeżym powietrzu, w szczególności:
  - urządzenia rozrywkowe, przekrycia namiotowe, powłoki pneumatyczne, ekrany i urządzenia umożliwiające publiczne oglądanie przekazu telewizyjnego – wyłącznie na czas trwania wystaw, pokazów, zawodów sportowych lub innych imprez,
  - wyciągi narciarskie, w tym wyciągi z podporami trasowymi, o wysokości nie większej niż 20,0 m,
  - snowparki,
  - tory saneczkowe,
  - ścieżki i trasy: turystyczne, dydaktyczne, zdrowia, przyrodnicze, trekkingowe, rowerowe,
  - parki linowe,
  - urządzenia sportu i rekreacji,
  - ogrody: botaniczne, sensoryczne, tematyczne,
  - place zabaw dostępne również dla osób ze szczególnymi potrzebami,
  - miejsca rekreacyjne dostępne również dla osób ze szczególnymi potrzebami
- dopuszczono:
  - obiekty małej architektury,
  - błękitno-zieloną infrastrukturę,
  - podziemne zbiorniki retencyjne,

- słupy oświetleniowe – o wysokości nie większej niż 20,0 m,
- ścieżki i trasy: turystyczne, dydaktyczne, zdrowia, przyrodnicze, trekkingowe,
- dojścia i dojazdy;
- wydzielono część terenu [zp] do zagospodarowania pod dojście i dojazd;
- określono zasady obsługi komunikacyjnej terenu.

### **2ZP i 3ZP - tereny zieleni urządzonej**

- ogólnomiejska zieleń urządzona o funkcji wypoczynkowej lub sportowo-rekreacyjnej wraz z niezbędnym zapleczem parku lub stoku narciarskiego;
- udział powierzchni biologicznie czynnej – nie mniejszy niż 50 %;
- udział powierzchni zabudowy – nie większy niż 3 %;
- wysokość zabudowy – nie większa niż 11,0 m;
- dopuszczono różnorodne formy zagospodarowania związane ze spędzaniem czasu wolnego na świeżym powietrzu, w szczególności:
  - urządzenia rozrywkowe, przekrycia namiotowe, powłoki pneumatyczne, ekrany i urządzenia umożliwiające publiczne oglądanie przekazu telewizyjnego – wyłącznie na czas trwania wystaw, pokazów, zawodów sportowych lub innych imprez,
  - wyciągi narciarskie, w tym wyciągi z podporami trasowymi, o wysokości nie większej niż 20,0 m,
  - snowparki,
  - tory saneczkowe,
  - ścieżki i trasy: turystyczne, dydaktyczne, zdrowia, przyrodnicze, trekkingowe, rowerowe,
  - parki linowe,
  - urządzenia sportu i rekreacji,
  - ogrody: botaniczne, sensoryczne, tematyczne,
  - place zabaw dostępne również dla osób ze szczególnymi potrzebami,
  - miejsca rekreacyjne dostępne również dla osób ze szczególnymi potrzebami,
  - platformy widokowe w terenie 3ZP;
- dopuszczono:
  - obiekty małej architektury,
  - błękitno-zieloną infrastrukturę,
  - podziemne zbiorniki retencyjne,
  - słupy oświetleniowe – o wysokości nie większej niż 20,0 m,
  - budowle ochronne, o których mowa w ustawie o ochronie ludności i obronie cywilnej

- nakazuje się dojścia i dojazdy zapewniające dostępność komunikacyjną terenu 1ZP do dróg publicznych;
- określono zasady obsługi komunikacyjnej terenu.

**1KDL - teren drogi lokalnej** - należy zagospodarować jako fragment ul. Łany.

**1KDD - teren drogi dojazdowej**

- teren należy zagospodarować jako fragment ul. Wierchowej;
- szerokość jezdni – nie mniejsza niż 5,0 m;
- dopuszczono miejsca do parkowania;
- dopuszczono drogi dla pieszych i rowerów.

## **2. Powiązania projektu mpzp z innymi dokumentami**

Ustalenia projektu mpzp nr 335/2/2023 w rejonie ul. Nowe Wzgórze w Rzeszowie są zgodne z zapisami Studium uwarunkowań i kierunków zagospodarowania przestrzennego miasta Rzeszowa, uchwalonego uchwałą Nr LXXXV/1890/2023 Rady Miasta Rzeszowa z dnia 26 września 2023 r.

### **III. INFORMACJE ZAWARTE W PROGNOZACH ODDZIAŁYWANIA NA ŚRODOWISKO SPORZĄDZONYCH DLA INNYCH DOKUMENTÓW POWIĄZANYCH Z PROJEKTEM MPZP**

Zgodnie z art. 52 ust 2 ustawy z dnia 3 października 2008 r. o udostępnianiu informacji o środowisku i jego ochronie, udziale społeczeństwa w ochronie środowiska oraz o ocenach oddziaływania na środowisko, w prognozie oddziaływania na środowisko uwzględnia się informacje zawarte w prognozach sporządzonych dla innych, przyjętych już, dokumentów powiązanych z projektem dokumentu będącego przedmiotem postępowania.

Przeanalizowano prognozę oddziaływania na środowisko wykonaną dla Studium uwarunkowań i kierunków zagospodarowania przestrzennego miasta Rzeszowa (2023 r.) jednak ze względu na różną skalę opracowań oraz stopień szczegółowości dokumentów prognoza opracowana dla Studium nie stanowi dobrego materiału porównawczego.

Należy jednak zauważyć, że teren objęty projektem planu w Studium położony jest w strefie C-ekologicznej i przeznaczony pod zieleni urządzoną oraz tereny przestrzeni publicznych. Po obu stronach otaczają go tereny leśne. Taka forma zagospodarowania wpływa m.in. na zwiększenia terenów zieleni urządzonej w mieście, a także na wzmocnienie i uzupełnienie różnymi formami zieleni systemu przyrodniczego miasta.

#### IV. ISTNIEJĄCY STAN ŚRODOWISKA

##### 1. Charakterystyka stanu środowiska terenu objętego projektem mpzp nr 335/2/2023 w rejonie ul. Nowe Wzgórze w Rzeszowie

Zagadnienie zostało opracowane w oparciu o Opracowanie ekofizjograficzne podstawowe wykonane dla terenu objętego miejscowym planem zagospodarowania przestrzennego nr 335/2/2023 w rejonie ul. Nowe Wzgórze w Rzeszowie.

- **Położenie i rzeźba terenu**

Zgodnie z podziałem fizyczno-geograficznym Polski J. Kondrackiego, teren opracowania położony jest w mezoregionie Pogórze Dynowskie.

Pogórze Dynowskie rozciąga się pomiędzy dolinami Wisłoka i Sanu. W części północnej, która częściowo zlokalizowana jest w granicach miasta Rzeszowa, jest to wyrównana, ale rozcięta erozyjnie powierzchnia wyżynna o wysokościach ponad 350 m n.p.m.

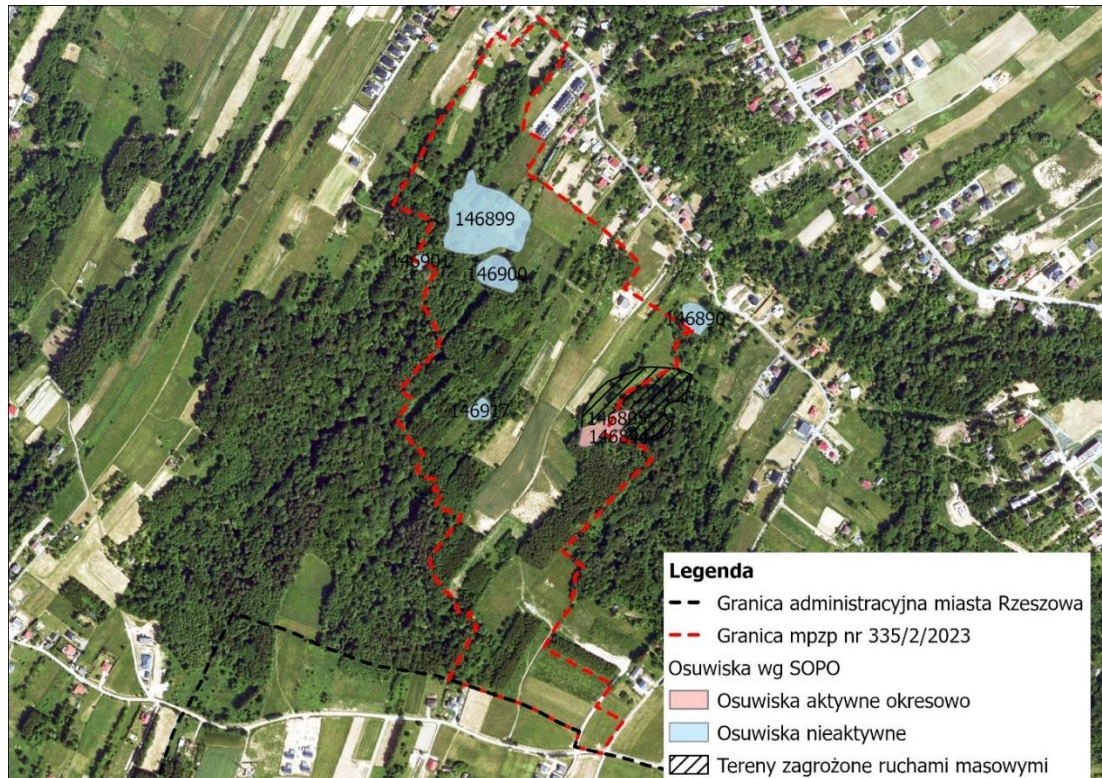
Opracowaniem objęto fragment stoków Pogórza Dynowskiego o przeważającej ekspozycji północnej. W granicach terenu powierzchnię stoku urozmaicają skarpy o różnej wysokości, a w części północno-zachodniej dolina, która początkowo ma charakter doliny wciosowej o zboczach o charakterze skarp, przechodzącej w dolinę nieckowatą.

W granicach opracowania, stoki Pogórza Dynowskiego charakteryzują się zróżnicowanymi spadkami, przeważają spadki 20% i powyżej 20%, znaczną część terenu stanowią spadki 12-20% i 8-12%. Jedynie w części południowej, w partii wierzchowinowej spadki są znacząco mniejsze i wynoszą od 2 do 8%.

Teren opracowania z uwagi na małokorzystną ekspozycję, duże nachylenia, występowanie terenów objętych procesami geodynamicznymi, na przeważającym obszarze nie jest wskazany dla lokalizowania zabudowy mieszkaniowej. Jedynie niewielki południowy fragment, gdzie nachylenia są stosunkowo niewielkie (2-5% i 5-8%) można wykorzystać dla zabudowy mieszkaniowej jednorodzinnej, pozostały teren należy zagospodarować lokalizując funkcję rekreacyjno-sportową.

- **Zagrożenie ruchami masowymi**

W granicach terenu zgodnie z systemem SOPO (PIG-PIB) zidentyfikowano osuwiska aktywne okresowo, osuwiska nieaktywne oraz tereny zagrożone ruchami masowymi.



- **Warunki geologiczne**

Teren objęty projektem planu położony jest w obrębie Karpat Zewnętrznych – fliszowych. Starsze podłoże budują utwory jednostki skolskiej i brzeźnej.

W budowie geologicznej omawianego terenu biorą udział utwory kredowe warstw inoceramowych, wykształcone w postaci łupków i jasnoszarych piaskowców. W stropowej warstwie utwory te są mocno zwietrzałe. Zwietrzeliny wykształcone są jako gliny pylaste zwarte lub ły z rumoszem. Utwory kredowe przykrywają czwartorzędowe osady deluwialne wykształcone jako pyły, w stropie twaroplastyczne niżej plastyczne. Miąższość deluwii wynosi od 2,5 do ponad 3,0 m.

W obrębie stoku objętego procesem osuwiskowym podłoże budują utwory koluwalne, reprezentowane przez gliny pylaste zwarte z rumoszem, wilgotne lub mokre o konsystencji plastycznej, mające tendencję do przemieszczeń.

W zachodniej części terenu w obszarze doliny wciosowej, przechodzącej w dolinę nieckowatą podłoże budują utwory aluwialno-deluwialne, reprezentowane przez pyły, pyły piaszczyste, o przeważającej konsystencji plastycznej.

- **Charakterystyka środowiska wodnego**

#### **Wody powierzchniowe**

W granicach terenu objętego opracowaniem, nie ma cieków wodnych. Teren opracowania położony jest poza granicami obszarów szczególnego zagrożenia powodzią.

## **Wody podziemne**

W obszarze mezoregionu Podgórze Dynowskie, wody podziemne nie tworzą jednolitego poziomu, są to wody porowe, związane ze szczelinami w ławicach piaskowców budujących utwory fliszowe. Lokalnie wody podziemne spotykane są na styku utworów deluwialnych i wietrzelin lub warstw fliszowych.

Teren, o którym mowa położony jest poza granicami Głównego Zbiornika Wód Podziemnych Nr 425 „Dębica – Stalowa Wola – Rzeszów”. Na jego obszarze nie na zlokalizowanych udokumentowanych ujęć wód podziemnych ze strefami chronionymi.

## **Planowanie w gospodarowaniu wodami**

Zgodnie z ustawą Prawo wodne, dla potrzeb planowania w gospodarowaniu wodami opracowano „Plan gospodarowania wodami na obszarze dorzecza Wisły” (rozporządzenie Ministra Infrastruktury z dnia 4 listopada 2022 r. w sprawie Planu gospodarowania wodami na obszarze dorzecza Wisły (Dz.U. 2023 poz. 300). Dokonano podziału wód na jednolite części wód (JCW) - powierzchniowych (JCWP) i podziemnych (JCWPd).

W celu opracowania ww. planu sporządzono rejestr wykazów obszarów chronionych:

- JCW przeznaczonych do poboru wody na potrzeby zaopatrzenia ludności w wodę przeznaczoną do spożycia przez ludzi;
- JCW przeznaczonych do celów rekreacyjnych, w tym kąpieliskowych;
- obszarów wrażliwych na eutrofizację wywołaną zanieczyszczeniami pochodzącymi ze źródeł komunalnych rozumianą jako wzbogacanie wód biogenami, w szczególności związkami azotu lub fosforu itd.;
- obszarów przeznaczonych do ochrony siedlisk lub gatunków, o których mowa w przepisach ustawy o ochronie przyrody, dla których utrzymanie lub poprawa stanu wód jest ważnym czynnikiem w ich ochronie;
- obszarów przeznaczonych do ochrony gatunków zwierząt wodnych o znaczeniu gospodarczym.

Obszar objęty opracowaniem leży w zlewni jednolitej części wód powierzchniowych (JCWP) RW20000722657499 „Strug od Chmielnickiej rzeki do ujścia”. Jest to mała rzeka fliszowa o charakterze węglanowym, stanowiąca naturalną część wód. Stan ekologiczny określono jako umiarkowany, a stan chemiczny poniżej dobrego. Ogólny stan wód zły. Zlewnia jest monitorowana. Celami środowiskowymi dla tej JCWP na lata 2022 - 2027 jest utrzymanie umiarkowanego stanu ekologicznego i stanu chemicznego: dla złagodzonych wskaźników [benzo(a)piren(w), związki tributyllocyny(w)] poniżej stanu dobrego, dla pozostałych wskaźników - stanu dobrego, zapewnienie drożności cieku dla migracji ichtiofauny. Jest to część wód zagrożona ryzykiem nieosiągnięcia celów środowiskowych. Możliwe są

odstępstwa. JCWP jest przeznaczona do poboru wody na potrzeby zaopatrzenia ludności w wodę przeznaczoną do spożycia przez ludzi i jest przeznaczona do celów rekreacyjnych, w tym kąpieliskowych. Jest obszarem wrażliwym na eutrofizację. Nie znajduje się w wykazie obszarów przeznaczonych do ochrony gatunków zwierząt wodnych o znaczeniu gospodarczym. Znajduje się w wykazie obszarów przeznaczonych do ochrony siedlisk lub gatunków. W jej granicach znajdują się obszary chronione na podstawie ustawy o ochronie przyrody: PLH180030 Wisłok Środkowy z Dopływami.

Teren objęty opracowaniem znajduje się w obrębie dwóch jednolitych części wód podziemnych:

- PLGW2000153, dla której stan wód chemiczny i ilościowy oceniono jako dobry. Ogólna ocena stanu – dobry. Jest to części wód niezagrożona ryzykiem nieosiągnięcia celów środowiskowych. Celami środowiskowym dla tej części wód podziemnych jest utrzymanie dobrego stanu chemicznego i dobrego stanu ilościowego. JCWPd znajduje się w wykazie obszarów chronionych z racji przeznaczenia do poboru wody na potrzeby zaopatrzenia ludności w wodę.

W granicach JCWPd zgodnie z wykazem znajdują się obszary chronione, dla których utrzymanie lub poprawa stanu wód jest ważnym czynnikiem w ich ochronie:

rezerваты przyrody	2
parki krajobrazowe	1
Natura 2000 - OSO	2
Natura 2000 - SOO	4
obszary chronionego krajobrazu	7
użytki ekologiczne	1

Teren objęty projektem planu położony jest poza ich granicami.

- PLGW2000152 (obejmuje niewielki, południowy fragment terenu), dla której stan wód chemiczny i ilościowy oceniono jako dobry. Ogólna ocena stanu – dobry. Jest to części wód niezagrożona ryzykiem nieosiągnięcia celów środowiskowych. Celami środowiskowym dla tej części wód podziemnych jest utrzymanie dobrego stanu chemicznego i dobrego stanu ilościowego. JCWPd znajduje się w wykazie obszarów chronionych z racji przeznaczenia do poboru wody na potrzeby zaopatrzenia ludności w wodę.

W granicach JCWPd zgodnie z wykazem znajdują się obszary chronione, dla których utrzymanie lub poprawa stanu wód jest ważnym czynnikiem w ich ochronie:

rezerваты przyrody	3
parki krajobrazowe	2
Natura 2000 - OSO	1
Natura 2000 - SOO	8
obszary chronionego krajobrazu	6

użytki ekologiczne	4
pomniki przyrody	4

Teren objęty projektem planu położony jest poza ich granicami.

- **Ryzyko powodziowe**

Zgodnie z mapami zagrożenia powodziowego teren opracowania położony jest poza granicami obszarów szczególnego zagrożenia powodzią rzeki Wisłok.

- **Surowce mineralne**

W granicach obszaru objętego opracowaniem nie występują udokumentowane złoża surowców naturalnych.

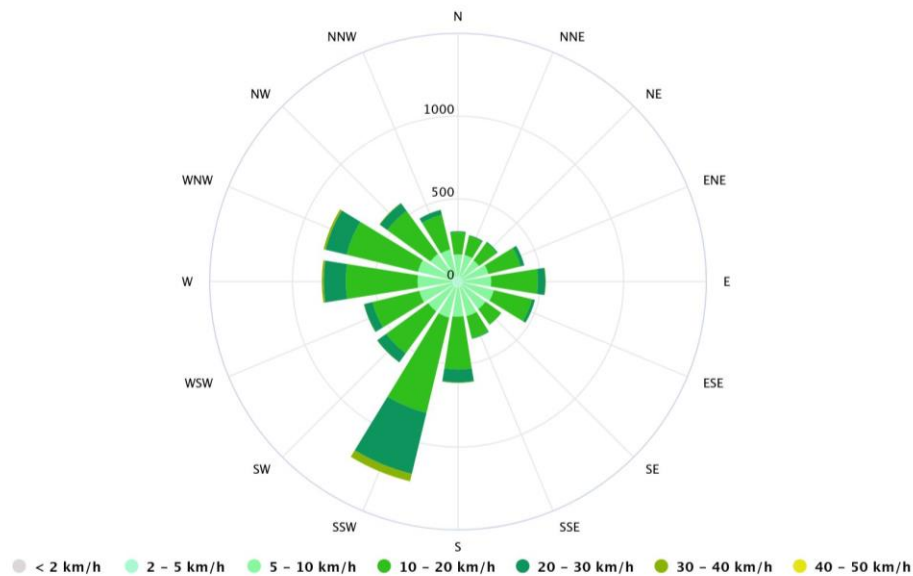
- **Warunki klimatu lokalnego**

Pod względem klimatu obszar, w którym znajduje się miasto Rzeszów zaliczany jest do regionu Tarnowsko – Rzeszowskiego, który obejmuje swym zasięgiem południową część Kotliny Sandomierskiej i Pogórze Karpackie.

Charakterystyka wybranych elementów klimatu miasta Rzeszowa:

– Średnia roczna temperatura powietrza	7,7°C
– Liczba dni z temp:	
- temperatura maksymalna < 0°C	40
- temperatura minimalna < 0°C	116
- temperatura maksymalna – 10°C	4
- temperatura minimalna ≤ 25°C	42
– Długość okresu wegetacyjnego	215 dni
– Średnia roczna prędkość wiatru	3,6 m/s
– Średnia roczna suma opadów	604 mm
– Liczba dni z opadem:	
- ≥ 0,1 mm	151
- ≥ 10,0 mm	15
- ≥ 20,0 mm	3
– Liczba dni z pokrywą śnieżną	67
– Liczba dni z mgłą	37

W granicach miasta terenami o najkorzystniejszych warunkach klimatu lokalnego są tereny wysoczyzny lessowej i polodowcowej położone po zachodniej i wschodniej stronie miasta. Tereny te cechują się najkorzystniejszymi warunkami solarnymi, termicznymi i wilgotnościowymi. Mniej korzystne warunki klimatu lokalnego występują w obrębie doliny Wisłoka (terasa zalewowa) i jego dopływów.



Róża wiatrów dla m. Rzeszowa (dane średnioroczne z okresu 30 lat) - stan na lipiec 2025 r. (źródło: meteoblue.com)

### Warunki topoklimatyczne terenu

Teren objęty opracowaniem ekofizjograficznym cechuje się urozmaiconą rzeźbą, małokorzystną ekspozycją terenu, znacznym zróżnicowaniem spadków. Jest to teren o przeważającej ekspozycji północnej lub do niej zbliżonej (północno-zachodniej i północno-wschodniej). Równocześnie w analizowanym terenie przeważają duże spadki tj. 20% i ponad 20% oraz 12-20%.

Północna ekspozycja i duże nachylenia powodują małokorzystne warunki topoklimatu, szczególnie w okresach jesienno-zimowych, przy niskich stanach słońca. Niekorzystnymi warunkami topoklimatu cechuje się również rozcinająca powierzchnię stoku w części północno-wschodniej terenu – dolina w części mająca charakter doliny wciosowej, na pozostałym odcinku nieckowatej. Pełni ona funkcję rynny spływu chłodnego i wilgotnego powietrza. Korzystniejszymi warunkami topoklimatu cechują się południowe tereny omawianego obszaru, co wynika z faktu, że jest to teren o spadkach 2-5% i 5-8%, zlokalizowany w części najwyżej wyniesionego obszaru.

Analizowany teren cechuje się w przewadze małokorzystnymi warunkami topoklimatu z uwagi na gorsze warunki solarne, które decydują o warunkach technicznych. Uwarunkowania te są wynikiem niekorzystnej ekspozycji, morfologii i spadków terenu.

- **Zmiany w środowisku**

W granicach analizowanego terenu nie stwierdzono istotnych zmian w jego zagospodarowaniu. Zrealizowano jeden budynek mieszkalny, drugi jest w realizacji. Położenie

terenu w obrębie stoków Pogórza, duże spadki, brak dogodnych dojazdów, a także otaczające go głęboko wcięte doliny o charakterze wąwozów, zarośnięte nie stwarzają warunków do zagospodarowania.

Istniejące uwarunkowania nie stwarzają korzystnych warunków dla wykorzystania terenów dla upraw. W większości jest to teren pozostający w odłogowaniu.

- **Struktura przyrodnicza obszaru, w tym różnorodność biologiczna**

Obszar miasta Rzeszowa położony jest w Prowincji Niżowej, w okręgu Puszczy Sandomierskiej, pozostaje jednak pod przemożnym wpływem Prowincji Górskiej, z którą sąsiaduje – szczególnie południowo-wschodnie jego tereny. Tak więc, na terenie miasta Rzeszowa następuje przenikanie się elementów nizinnych i górskich. W granicach miasta wiele gatunków osiąga kres swojego zasięgu (kres północny lub południowy).

Florę Rzeszowa w głównej mierze tworzą gatunki synantropijne. Są to w przewadze apofity, gatunki rodzime na siedliskach stworzonych przez człowieka. Licznie reprezentowane są gatunki łąkowe oraz gatunki związane z terenami pastwisk. Dość liczną grupę stanowią archeofity, gatunki obcego pochodzenia, które związane są ze starym budownictwem i tradycyjnym sposobem uprawy ziemi. Jednak wiele z tych gatunków zanika w wyniku stosowania zabiegów agrotechnicznych, a szczególnie stosowania herbicydów. Efektem tego procesu jest zubożenie zbiorowisk segetalnych.

W granicach analizowanego terenu, lokalnie występują zakrzaczenia lub zadrzewienia. W jego sąsiedztwie, zarówno po stronie zachodniej, jak i wschodniej, otaczające doliny są porośnięte drzewami różnego gatunku.

- **Powiązania przyrodnicze obszaru z otoczeniem**

Analizowany teren położony jest poza układem przyrodniczo-klimatycznym miasta, który tworzy dolina Wisłoka wspomaganą dolinami swych dopływów. Brak jest bezpośredniego połączenia terenu ze wspomnianym układem. Natomiast porośnięte doliny wciosowe zlokalizowane w otoczeniu terenu opracowania mają swoje ujścia do doliny potoku Zalesiańskiego (zwanego również potokiem Matysowskim). Jednak w dolnych, ujściowych, odcinkach przecina je utwardzona powierzchnia ul. Nowe Wzgórze, co ogranicza połączenie a przez to utrudnia wspomaganie ciągu przyrodniczego i klimatycznego jakim jest dolina potoku. Natomiast porośnięte tereny otaczające omawiany teren wpływają korzystnie na topoklimat terenu opracowania, poprzez ograniczenie prędkości wiatrów wiejących z kierunku zachodniego lub wschodniego.

- **Obszary i obiekty objęte ochroną**

Obszar opracowania położony jest poza granicami Hyżnieńsko-Gwoźnickiego Obszaru Chronionego Krajobrazu. W jego granicach nie występują obiekty przyrodnicze o wartościach pozwalających uznać je za pomniki przyrody. Nie jest to teren objęty ochroną z uwagi na występowanie w jego granicach chronionych siedlisk. Nie stwierdzono występowania chronionych gatunków roślin.

Można stwierdzić, że pod względem przyrodniczym obszar, o którym mowa cechuje się bardzo przeciętnymi wartościami, natomiast jego wyniesienie na wysokość od 250 do ponad 350 m n.p.m., zapewnia wgląd na panoramę miasta Rzeszowa.

- **Jakość środowiska, jego zagrożenia i identyfikacja źródeł tych zagrożeń**

O stanie środowiska decyduje głównie: stan powietrza, jakość wód i poziom hałasu.

### **Ocena stanu powietrza w Rzeszowie**

Istotny wpływ na stan powietrza mają warunki meteorologiczne zachodzące w atmosferze i determinujące wielkość emisji zanieczyszczeń powietrza. Do czynników tych należą: temperatura powietrza, prędkość wiatru, opady, promieniowanie słoneczne.

Zanieczyszczenie powietrza atmosferycznego powodowane jest przez: gazy, ciecze i ciała stałe nie będące jego naturalnymi składnikami. Emisja zanieczyszczeń powodowana jest przez źródła punktowe, powierzchniowe i liniowe.

Roczna ocena jakości powietrza, dokonywana przez GIOŚ jest prowadzona w odniesieniu do wszystkich substancji, dla których obowiązek taki wynika z rozporządzenia MŚ z dnia 11 grudnia 2020 r. w sprawie dokonywania oceny poziomów substancji w powietrzu.

Jakość powietrza przedstawiono w oparciu o raport „Roczna ocena jakości powietrza w województwie podkarpackim. Raport wojewódzki za rok 2024” sporządzony przez Główny Inspektorat Ochrony Środowiska, Departament Monitoringu Środowiska, Regionalny Wydział Monitoringu Środowiska w Rzeszowie.

Oceny jakości powietrza wykonywane są w odniesieniu do obszaru strefy. Zgodnie z art. 87 ustawy Prawo ochrony środowiska, w granicach woj. podkarpackiego strefy stanowią:

- miasto Rzeszów (nie będące aglomeracją, o liczbie mieszkańców powyżej 100 tys.);
- strefa podkarpacka - pozostały obszar województwa.

Pomiary w strefie miasto Rzeszów w 2024 r. prowadzone były na czterech stacjach pomiarowych, trzech stacjach tła: ul. Rejtana, ul. Słocińska, ul. Starzyńskiego oraz na jednej stacji komunikacyjnej przy ul. Piłsudskiego.

Wykorzystano również dane z 19 stanowisk pomiarowych, zlokalizowanych w obrębie ww stacji, (4 komunikacyjnych i 15 tła) dotyczące tlenu węgla, benzenu, pyłu zawieszzonego

PM10, pyłu zawieszonego PM2,5, benzo(a)pirenu, metali (arsenu, kadmu, niklu i ołowiu) w pyłe zawieszonym PM10.

Dodatkowo w ocenie jakości powietrza wykorzystano matematyczne modelowanie transportu i przemian substancji w powietrzu oraz tzw. obiektywne szacowanie, jako dodatkowe informacje o rozkładach poziomów stężeń zanieczyszczeń.

Ocena jakości powietrza, wykonana ze względu na ochronę zdrowia ludzi, w strefie miasto Rzeszów wykazała dotrzymanie obowiązujących poziomów dopuszczalnych dla stężeń:

- dwutlenku siarki SO<sub>2</sub> (1-godzinnego i 24-godzinnego);
- dwutlenku azotu NO<sub>2</sub> (1-godzinnego i średniorocznego);
- tlenku węgla CO (8-godzinnego);
- benzenu (średniorocznego);
- ozonu (8-godzinnych kroczących) pod kątem dotrzymania poziomu docelowego.

Pozwoliło to na zaliczenie strefy miasto Rzeszów do klasy A dla ww stężeń. Przekroczenie nastąpiło jedynie w kategorii dotrzymania poziomu celu długoterminowego dla ozonu (klasa D2).

Przeprowadzone badania dotyczące stężenia 24-godzinnego i średniorocznego pyłu zawieszonego PM10 nie wykazały przekroczeń i pozwoliły zaliczyć Rzeszów do klasy A.

Nie stwierdzono również przekroczeń dopuszczalnych norm w zakresie zanieczyszczenia ołowiem, arsenem, kadmem oraz niklem w pyłe zawieszonym PM10.

W zakresie stężenia pyłu PM 2,5 również nie wykazano przekroczeń dopuszczalnych norm w tym zakresie, co pozwoliło na zaliczenie strefy miasto Rzeszów do klasy A1.

W 2024 roku na terenie strefy miasto Rzeszów nie zanotowano przekroczenia obowiązującego dla benzo(a)pirenu w pyłe zawieszonym PM10 średniorocznego poziomu docelowego. Strefa miasto Rzeszów została zaklasyfikowana do klasy A.

W roku 2024 utrzymał się trwający od roku 2022 pozytywny trend dotrzymania poziomów dopuszczalnych określonych dla pyłu zawieszonego PM10, pyłu zawieszonego PM2,5 na całym obszarze województwa podkarpackiego. Zauważono jednak, że pomimo sprzyjających warunków termicznych, w porównaniu z rokiem 2023, na większości stacji monitoringu powietrza zarejestrowano nieco wyższe wartości stężeń średniorocznych pyłu zawieszonego PM10 i PM2,5 oraz więcej dni z przekroczeniem normy dobowej pyłu zawieszonego PM10.

## **Wody**

Teren opracowania położony jest w zlewni jednolitej części wód powierzchniowych „Strug od Chmielnickiej rzeki do ujścia”. Wody tego potoku lub małej rzeki fliszowej,

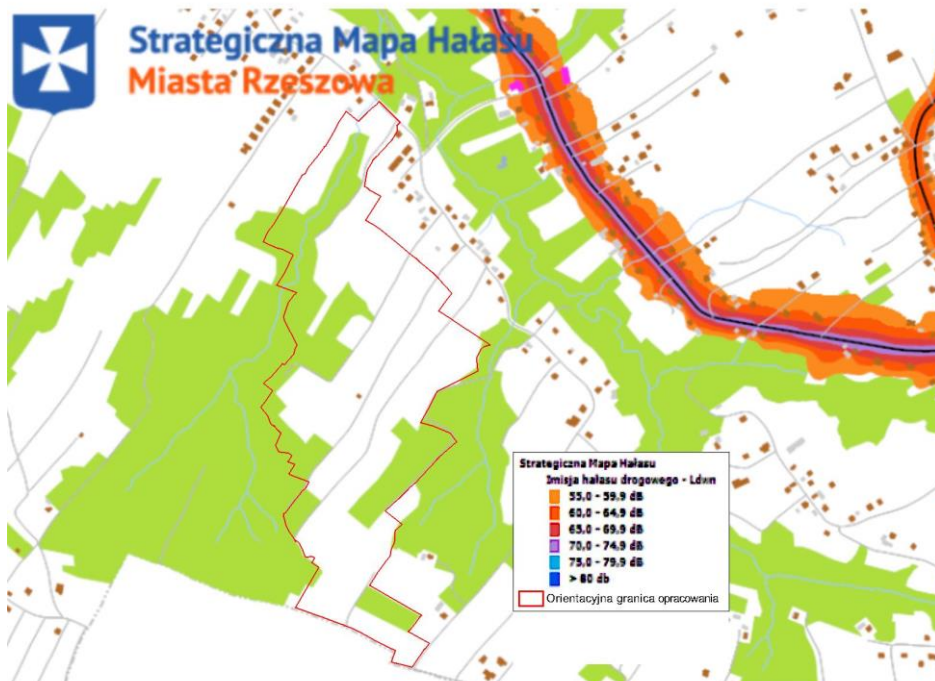
w okresie badań charakteryzowały się” umiarkowanym stanem ekologicznym, stanem chemicznym – poniżej dobrego i ogólnym złym stanem wód.

Natomiast wg podziału na jednolite części wód podziemnych, teren zlokalizowany jest w dwóch jednolitych częściach wód podziemnych: GW2000153 i GW2000152 (niewielki południowy fragment). Obydwie ww. części wód charakteryzują się dobrym stanem ilościowym i dobrym stanem chemicznym, nie są zagrożone ryzykiem nieosiągnięcia celów środowiskowych. Są objęte ochroną z uwagi na przeznaczenie do poboru wody na potrzeby zaopatrzenia ludności w wodę przeznaczoną do spożycia.

### Klimat akustyczny

Zgodnie ze Strategiczną mapą hałasu, opracowaną w 2022 r., w rejonie omawianego obszaru nie występuje przekroczenie dopuszczalnych norm hałasu. Zlokalizowana na północ od jego granic ulica Nowe Wzgórze nie stwarza żadnych uciążliwości akustycznych dla zabudowy usytuowanej wzdłuż niej. Tym samym tereny, które zlokalizowane są na południe od ulicy Nowe Wzgórze nie są zagrożone hałasem komunikacyjnym.

W otoczeniu omawianego terenu nie występują żadne inne źródła hałasu. Z uwagi na warunki akustyczne, teren opracowania uznać należy jako teren o bardzo korzystnych warunkach akustycznych.



Rys. Strategiczna mapa hałasu – imisja drogowego Ldwn

## **2. Stan środowiska na obszarach objętych przewidywanym znaczącym oddziaływaniem**

Określenie jakie przedsięwzięcia mogą generować znaczące oddziaływania na środowisko wynika z klasyfikacji przedsięwzięć określonej w rozporządzeniu Rady Ministrów z dnia 10 września 2019 r. w sprawie przedsięwzięć mogących znacząco oddziaływać na środowisko. Rozporządzenie zawiera katalog inwestycji mogących zawsze znacząco oddziaływać na środowisko lub potencjalnie znacząco oddziaływać na środowisko.

W projekcie mpzp nr 335/2/2023 w rejonie ul. Nowe Wzgórze w Rzeszowie zakazano lokalizacji przedsięwzięć mogących zawsze znacząco oddziaływać na środowisko. Możliwa jest więc lokalizacja przedsięwzięć mogących potencjalnie znacząco oddziaływać na środowisko.

Wobec powyższego podczas prac nad Prognozą oddziaływania na środowisko projektu mpzp przyjęto, że obszary objęte przewidywanym znaczącym oddziaływaniem obejmują cały teren opracowania. Ocena stanu środowiska będzie więc tożsama z opisem istniejącego stanu środowiska przedstawioną powyżej.

Należy wspomnieć że realizacja przedsięwzięć mogących znacząco oddziaływać na środowisko musi być, zgodnie z obowiązującymi przepisami, poprzedzona odrębnymi analizami i wymaga przeprowadzenia oceny oddziaływania na środowisko.

## **3. Potencjalne zmiany stanu środowiska w przypadku braku realizacji ustaleń projektu mpzp**

Teren objęty projektem planu nr 335/2/2023 w rejonie ul. Nowe Wzgórze w Rzeszowie stanowi teren niezabudowany (wyjątek stanowi jeden budynek mieszkalny w terenie 1MNW). W części użytkowany jest rolniczo, w części stanowi tereny zadrzewień, a w niewielkiej części lasów. Ukształtowanie terenu, który cechuje się dużymi spadkami, występujące osuwiska o różnym stopniu aktywności oraz trudności przeprowadzenia sieci infrastruktury technicznej sprawiły, że jest to teren trudny do zagospodarowania pod zabudowę, zwłaszcza w centralnej jego części.

Projekt planu przewiduje tereny w przewadze pod zieleń urządzonej zagospodarowaną jako teren ogólnomiejskiej zieleni urządzonej o funkcji wypoczynkowej lub sportowo-rekreacyjnej – park lub stok narciarski (1ZP) oraz dwa tereny ogólnomiejskiej zieleni urządzonej o funkcji wypoczynkowej lub sportowo-rekreacyjnej wraz z niezbędnym zapleczem parku lub stoku narciarskiego (2ZP i 3ZP).

Brak realizacji ustaleń projektu planu spowoduje, że w terenach w północnej i południowej części obszaru projektu planu (2ZP i 3ZP), w sąsiedztwie których występuje już

zabudowa mieszkaniowa i które są lepiej skomunikowane, może postępować lokalizacja zabudowy mieszkaniowej w oparciu o jednostkowe decyzje administracyjne. Te fragmenty terenu będą więc stopniowo zabudowywane, uniemożliwiając realizację przewidzianej w projekcie planu i obowiązującym Studium funkcji.

Pozostałe tereny, położone w centralnej części pozostaną w aktualnym stanie zagospodarowania tj. jako tereny leśne, zieleń naturalna i tereny rolne. Mało prawdopodobne jest pojawienie się tam zabudowy ze względu na brak dogodnych połączeń komunikacyjnych i brak infrastruktury technicznej. W przypadku zaniechania upraw rolnych teren będzie podlegał naturalnej sukcesji drzew i krzewów.

## **V. ISTNIEJĄCE PROBLEMY OCHRONY ŚRODOWISKA Z PUNKTU WIDZENIA REALIZACJI PROJEKTU MPZP W SZCZEGÓLNOŚCI DOTYCZĄCE OBSZARÓW CHRONIONYCH ZGODNIE Z USTAWĄ O OCHRONIE PRZYRODY**

Na terenie objętym projektem miejscowego planu zagospodarowania przestrzennego nr 335/2/2023 w rejonie ul. Nowe Wzgórze w Rzeszowie do problemów ochrony środowiska istotnych z punktu widzenia realizacji projektu planu należy zaliczyć występowanie terenów osuwiska (aktywnych okresowo i nieaktywnych) oraz terenów zagrożonych ruchami masowymi. Teren w ich granicach przeznaczony został pod zieleń urządzoną, a ich występowanie należy uwzględnić przy realizacji zagospodarowania związanego z projektowaną funkcją, m.in. zgodnie z przepisami Prawa budowlanego.

Ukształtowanie terenu również może stanowić utrudnienia w realizacji przewidywanego w projekcie planu zagospodarowania, należy jednak je traktować jako uwarunkowania, które należy wziąć pod uwagę i do których trzeba się dostosować.

Formami ochrony przyrody, zgodnie z ustawą z dnia 16 kwietnia 2004 r. o ochronie przyrody, są:

- |                                  |   |
|----------------------------------|---|
| – parki narodowe                 | – stanowiska dokumentacyjne                     |
| – parki krajobrazowe             | – użytki ekologiczne                            |
| – obszary chronionego krajobrazu | – zespoły przyrodniczo - krajobrazowe           |
| – obszary Natura 2000            | – ochrona gatunkowa roślin, zwierząt i grzybów. |

W granicach terenu objętego projektem planu nie stwierdzono występowania udokumentowanych chronionych gatunków roślin, grzybów, porostów i zwierząt objętych ochroną prawną. Nie występują również obszary objęte ochroną, pomniki przyrody, użytki ekologiczne, zespoły przyrodniczo – krajobrazowe.

W granicach Rzeszowa występującymi formami ochrony przyrody są: obszary Natura 2000, rezerwat przyrody wraz z otuliną oraz pomniki przyrody. Niemniej żadna z tych form ochrony przyrody nie występuje na terenie projektu planu, ani w jego sąsiedztwie. Są to:

- obszar PLH180030 „Wisłok Środkowy z Dopływami”, obejmujący część zalewu na rzece Wisłok, tereny otaczające zalew oraz rzekę Wisłok w górę jej biegu, oddalony o ponad 4 km w kierunku północno - zachodnim;
- rezerwat przyrody „Lisia Góra” wraz z otuliną – położony j.w.;
- obszar PLH180043 „Mrowle Łąki”, oddalony o ok. 11 km od terenu opracowania w kierunku północno-zachodnim;
- najbliższej zlokalizowane pomniki przyrody znajdują się w odległości ok 2 km od terenu opracowania.

Zlokalizowany poza granicami Rzeszowa Hyżnieńsko - Gwoźnicki Obszar Chronionego krajobrazu znajduje się ponad 3,5 km na południowy - wschód od terenu projektu planu.

Analizowany projekt miejscowego planu zagospodarowania przestrzennego ma na celu realizację potrzeb mieszkańców miasta oraz interesów właścicieli terenów z równoczesnym poszanowaniem środowiska. Teren projektu planu przeznaczony jest do zagospodarowania jako tereny zieleni urządzonej - teren ogólnomiejskiej zieleni urządzonej o funkcji wypoczynkowej lub sportowo-rekreacyjnej (park lub stok narciarski) wraz z niezbędnym zapleczem.

Ze względu na położenie w znacznej odległości od terenów objętych ochroną zgodnie z ustawą o ochronie przyrody oraz na fakt, że od obszarów objętych ochroną w myśl ustawy o ochronie przyrody dzielą go intensywnie zagospodarowane tereny, nie prognozuje się żadnego wpływu na wartości przyrodnicze terenów chronionych.

## **VI. CELE OCHRONY ŚRODOWISKA USTANOWIONE NA SZCZEBLU MIĘDZYNARODOWYM, WSPÓLNOTOWYM I KRAJOWYM ISTOTNE Z PUNKTU WIDZENIA PROJEKTOWANEGO DOKUMENTU**

Analizowany projekt miejscowego planu zagospodarowania przestrzennego uwzględnia cele ochrony środowiska zawarte w dokumentach strategicznych opracowanych na szczeblu krajowym i regionalnym, a także w dyrektywach Unii Europejskiej.

Istnieje szereg dokumentów rangi międzynarodowej o charakterze przestrzennym, stanowiącym podstawę do formułowania celów ochrony środowiska w programach krajowych, przyjętych przez Polskę. Polityka ochrony środowiska Unii Europejskiej jest jedną z polityk wspólnotowych o najszerszym zasięgu. Jej zakres obejmuje wszystkie dziedziny życia społeczno – ekonomicznego.

Głównym dokumentem w zakresie ochrony środowiska w Polsce jest „Polityka Ekologiczna Państwa – 2030” przyjęta przez Radę Ministrów w 2019 r., która określa kierunki polityki ekologicznej kraju. Dokument ten wyznacza ramy strategicznej polityki wspólnotowej na okres 4 lat z perspektywą na następne lata.

Cele realizacyjne polityki ekologicznej państwa to:

- wzmocnienie systemu zarządzania ochroną środowiska;
- ochrona dziedzictwa przyrodniczego i racjonalne wykorzystanie zasobów przyrody; zrównoważone wykorzystanie materiałów, wody i energii;
- dalsza poprawa jakości środowiska i bezpieczeństwa ekologicznego dla ochrony zdrowia mieszkańców kraju;
- ochrona klimatu.

Wymienione cele zgodne są z celami VI Programu Działań na Rzecz Środowiska Unii Europejskiej oraz ze Strategią Unii Europejskiej dotyczącą Trwałego Rozwoju. Tak więc realizacja krajowej polityki ekologicznej wpisuje się w cele na poziomie całej Wspólnoty Europejskiej.

W 2013 r. Rada Ministrów przyjęła „Strategiczny plan adaptacji dla sektorów i obszarów wrażliwych na zmiany klimatu do roku 2020 z perspektywą do roku 2030”. To pierwszy dokument strategiczny, który bezpośrednio dotyczy kwestii adaptacji do zachodzących zmian klimatu. Głównym celem Planu jest zapewnienie zrównoważonego rozwoju oraz efektywnego funkcjonowania gospodarki i społeczeństwa w warunkach zmieniającego się klimatu. W dokumencie wskazano priorytetowe kierunki działań adaptacyjnych.

Ustanowione na poziomie międzynarodowym i krajowym cele polityki ekologicznej znalazły swoje odzwierciedlenie w opracowanych na poziomie regionalnym i lokalnym dokumentach strategicznych, takich jak Program ochrony środowiska czy Plan gospodarowania wodami i stanowią materiały wyjściowe do formułowania zapisów planistycznych w zakresie ochrony środowiska.

Kluczową zasadą polityki Samorządu Województwa jest zasada zrównoważonego rozwoju. Głównym dokumentem w zakresie środowiskowym jest Program ochrony środowiska dla woj. podkarpackiego, którego nadrzędnym celem jest wdrożenie polityki ekologicznej państwa w naszym regionie.

Naczelną zasadą Programu Ochrony Środowiska jest zasada zrównoważonego rozwoju, umożliwiająca harmonijny rozwój gospodarczo – społeczny z ochroną walorów środowiskowych. Projekt planu uwzględnia ponadto zapisy dokumentów strategicznych o randze krajowej. Są to między innymi:

- Krajowy Plan Gospodarki Odpadami;

- Krajowy Program Oczyszczania Ścieków Komunalnych;
- Plan Gospodarowania Wodami.

Istotnym dokumentem strategicznym gminy, będącym odpowiedzią na potrzebę przygotowania miasta na coraz bardziej widoczne i odczuwalne skutki zmian klimatu jest plan adaptacji do zmian klimatu. Miasto Rzeszów posiada opracowany „Plan adaptacji do zmian klimatu miasta Rzeszowa”, przyjęty uchwałą Nr XVII/332/2019 Rady Miasta Rzeszowa z dnia 27 sierpnia 2019 r.

Dla omawianego obszaru, podstawowym dokumentem określającym cele i zadania w zakresie ochrony środowiska jest Studium uwarunkowań i kierunków zagospodarowania przestrzennego miasta Rzeszowa przyjętego przez Radę Miasta Rzeszowa uchwałą Nr LXXXV/1890/2023 z dnia 26 września 2023 r. Określone w nim cele i zadania w zakresie ochrony środowiska są uwzględniane w miejscowych planach zagospodarowania przestrzennego. Dotyczą one przede wszystkim takich dziedzin jak: ochrona powietrza atmosferycznego, ochrona wód, ochrona przed hałasem, ochrona przyrody, gospodarka odpadami.

Projekt mpzp nr 335/2/2023 w rejonie ul. Nowe Wzgórze w Rzeszowie zawiera ustalenia wspierające ochronę środowiska, wynikające z postanowień dokumentów strategicznych opracowanych na wyższych szczeblach. Teren projektu planu przeznaczony został do zagospodarowania jako tereny zieleni urządzonej oraz teren zabudowy mieszkaniowej jednorodzinnej (w otoczeniu istniejącego budynku) oraz fragmenty istniejących dróg. Ze względu na dopuszczenie w terenach zieleni urządzonej możliwości lokalizowania obiektów budowlanych związanych z projektowaną funkcją, wprowadzono zasady zaopatrzenia w ciepło, odprowadzania ścieków oraz gospodarowania wodami opadowymi i roztopowymi. Dla ochrony jakości powietrza wskazane jest nakazano zaopatrzenie w ciepło z miejskiej sieci ciepłowniczej lub z indywidualnych niskoemisyjnych lub zeroemisyjnych źródeł ciepła z wykorzystaniem gazu, odnawialnych źródeł energii lub energii elektrycznej.

Dla ochrony środowiska gruntowo – wodnego ścieki bytowe i przemysłowe odprowadzane będą do sieci kanalizacji sanitarnej. Gospodarowanie wodami opadowo – roztopowymi z terenów komunikacji i parkingów – poprzez urządzenia podczyszczające do kanalizacji deszczowej z dopuszczeniem retencji, a na pozostałych terenach – infiltracja wód opadowych i roztopowych do gruntu, przy czym dopuszcza się retencję lub odprowadzenie do miejskiej sieci kanalizacji deszczowej. Dopuszczono odprowadzenie nadmiaru wód opadowych i roztopowych ze zbiorników retencyjnych do rowów lub cieków wodnych za pomocą regulatora przepływu.

Przy sporządzaniu projektu planu, jak również niniejszej prognozy, uwzględniono podstawowe, obowiązujące przepisy prawne dotyczące ochrony środowiska, przyrody i planowania przestrzennego.

## **VII. ODDZIAŁYWANIE BEZPOŚREDNIE, POŚREDNIE, CZASOWE LUB DŁUGOTRWALE PLANOWANEGO ZAGOSPODAROWANIA TERENU OBJĘTEGO PROJEKTU MPZP NA POSZCZEGÓLNE ELEMENTY ŚRODOWISKA**

Realizacja projektu planu spowoduje pewne zmiany w środowisku. Jest to teren niezainwestowany, stanowiący zielen naturalną, tereny rolne i odłogowane. Nowe zagospodarowanie spowoduje częściową likwidację zieleni, przekształcenie naturalnej rzeźby terenu w wyniku realizacji obiektów związanych z funkcją terenu. Wymagana będzie rozbudowa sieci infrastruktury technicznej. Działania te spowodują pewien wpływ na poszczególne komponenty środowiska.

Analizy oddziaływania ustaleń projektu planu na poszczególne elementy środowiska przedstawiono w formie opisowej oraz tabelarycznej

### **1. Oddziaływanie na różnorodność biologiczną, florę i faunę**

Teren objęty projektem planu o powierzchni około 28 ha prawie w całości przeznaczony został do zagospodarowania jako tereny zieleni urządzonej w formie ogólnomiejskiej zieleni urządzonej o funkcji wypoczynkowej lub sportowo-rekreacyjnej (park lub stok narciarski) wraz z niezbędnym zapleczem. Niewielki teren przeznaczony zostały pod zabudowę mieszkaniową jednorodzinną (w miejscu gdzie powstał już budynek mieszkalny jednorodzinny) oraz fragmenty istniejących ulic (ul. Łany i ul. Wierchowej).

Udział powierzchni biologicznie czynnej w obrębie terenów zieleni urządzonej jest wysoki i ma wynosić nie mniej niż:

- 80% w największym powierzchniowo terenie 1ZP zajmującym centralną część terenu projektu planu;
- 2ZP i 3ZP – 50% w terenach na północy i południu, w których dopuszczono realizację obiektów stanowiących niezbędne zaplecze parku lub stoku.

Realizacja ustaleń projektu planu spowoduje zmiany w dotychczasowym użytkowaniu terenu, który w części użytkowany był pod uprawy rolne, w przewadze stanowił odłogi, na które wkroczyły w wyniku naturalnej sukcesji zadrzewienia i zakrzaczenia. Niewielkie fragmenty zajęte są przez las. Nastąpią więc zmiany w bioróżnorodności terenu. Istniejące ekosystemy zostaną przekształcone lub w części zlikwidowane m.in. na skutek realizacji parku lub stoku

narciarskiego oraz dopuszczonych urządzeń sportu i rekreacji, placów zabaw, ogrodów (botanicznych, sensorycznych, tematycznych), dojść i dojazdów itp. oraz obiektów stanowiących ich niezbędne zaplecze. W ich miejsce pojawią się ekosystemy typowe dla terenów zieleni urządzonej w terenie parku oraz zieleni towarzyszącej pozostałym formom zagospodarowania.

Na etapie rozwiązań projektowych danej formy zagospodarowania należy rozważyć zachowanie jak największej powierzchni terenu w niezmienionej formie, zwłaszcza zieleni wysokiej i wykorzystanie jej do kształtowania parku lub otoczenia stoku.

Niewielkie powierzchniowo fragmenty lasów, stanowiących lasy prywatne, wymagać będą uzyskania zgody na zmianę przeznaczenia na cele nieleśne. Nie będzie to jednak oznaczać konieczności wycinki, a jedynie umożliwi pozyskanie tych terenów przez miasto i zagospodarowanie jako tereny zieleni urządzonej.

W trakcie realizacji projektowanego zagospodarowanie nie zostaną zniszczone czy też zlikwidowane udokumentowane gatunki roślin objętych ochroną, gdyż nie stwierdzono ich występowania w analizowanym terenie.

### **Oddziaływanie na zwierzęta**

Realizacja parku lub stworzenie stoku narciarskiego oznaczać będzie wprowadzenie różnego rodzaju elementów związanych z tymi funkcjami m.in. wprowadzenie budynków, urządzeń sportu i rekreacji, dojść i dojazdów. Sprawi to, że wykluczona na części terenu zostanie możliwość przebywania bądź przemieszczania się większych zwierząt. Dotyczy to zwłaszcza terenów zadrzewionych, które stanowią schronienie, ale także terenów otwartych rolnych, które są terenami żerowiskowym. Pojawią się w tym terenie również ludzie, którzy swoją obecnością nie będą stwarzać warunków do bytowania większych ssaków. Należy zaznaczyć, że gatunki te mogą wykorzystywać sąsiadujące tereny leśne i tereny otwarte, które będą dla nich bezpiecznym schronieniem. Drobne ssaki natomiast będą miały możliwość bytowania na tym terenie nadal, z zachowaniem swoich warunków życia.

## **2. Oddziaływanie na ludzi**

Projekt planu dotyczy terenu przeznaczanego głównie pod zieleni urządzonej realizowaną jako ogólnomiejska zieleni urządzonej o funkcji wypoczynkowej lub sportowo-rekreacyjnej – park lub stok narciarski wraz z niezbędnym zapleczem.

Jest to aktualnie teren otwarty, niezabudowany, w części użytkowany rolniczo, w części stanowi tereny zadrzewień i fragment lasu. Zabudowa, w postaci pojedynczego budynku mieszkalnego jednorodzinnej zlokalizowana jest przy północno – wschodniej granicy terenu.

Realizacja dużego powierzchniowo terenu zieleni urządzonej, zagospodarowanej w formie parku lub stoku narciarskiego, w których znajdą się różnego rodzaju urządzenia i miejsca do mniej lub bardziej aktywnego wypoczynku, zapewni mieszkańcom całego miasta szereg możliwości do aktywnego spędzania czasu wolnego. Powstanie ogrodów tematycznych, botanicznych, sensorycznych których realizacja została dopuszczona na tym terenie spowoduje powstanie kolejnego atrakcyjnego miejsca na mapie Rzeszowa.

Zgodnie z ustaleniami projektu planu zakazano lokalizacji przedsięwzięć mogących zawsze znacząco oddziaływać na środowisko.

Prognozuje się korzystny wpływ planowanego zagospodarowania na ludzi, zarówno na mieszkańców osiedla Matysówka jak i mieszkańców całego miasta.

### **3. Oddziaływanie na wody powierzchniowe i podziemne**

W terenie projektu planu nie występują wody powierzchniowe śródlądowe. Teren projektu planu przeznaczony jest pod zieleń urządzonej w postaci parku lub stoku narciarskiego. Powierzchnia biologicznie czynna w tym terenie ma wynosić nie mniej niż 50% w terenach 2ZP i 3ZP oraz nie mniej niż 80% w terenie 1ZP. Zapewni to możliwość właściwego gospodarowania wodami opadowymi i roztopowymi poprzez infiltrację wód opadowych i roztopowych do gruntu, przy czym dopuszczono retencję lub odprowadzenie do miejskiej sieci kanalizacji deszczowej. Dopuszczono odprowadzenie nadmiaru wód opadowych i roztopowych ze zbiorników retencyjnych do rowów lub cieków wodnych za pomocą regulatora przepływu.

Wody opadowe i roztopowe z terenów komunikacji i parkingów odprowadzane będą natomiast poprzez urządzenia podczyszczające do kanalizacji deszczowej z dopuszczeniem retencji.

Wszystkie obiekty jakie będą zlokalizowane w granicach terenu objętego projektem planu będą zaopatrywane w wodę poprzez sieć wodociągową, z indywidualnych ujęć wód podziemnych lub ze zbiorników retencyjnych gromadzących wodę opadową i roztopową;

Ścieki bytowe odprowadzane będą do sieci kanalizacji sanitarnej. Ścieki przemysłowe pochodzące z prowadzonej działalności gospodarczej odprowadzane będą poprzez urządzenia podczyszczające do kanalizacji sanitarnej.

W granicach omawianego terenu wskazane jest w sposób maksymalny wykorzystanie retencjonowania wód opadowych oraz wykorzystanie rozwiązań w różnej formie w zakresie błękitno-zielonej infrastruktury, co będzie rozwiązaniem bardzo korzystnym dla stanu środowiska, jak również walorów estetyczno-krajobrazowych terenu. Wprowadzenie retencji ma na celu zatrzymanie wód opadowych i roztopowych w zlewni. Ma poza tym korzystny

wpływ na warunki topoklimatu omawianego terenu, a także jest elementem ograniczania zmian klimatu lokalnego.

Obszar objęty projektem planu położony jest poza granicami GZWP nr 425 „Dębica – Stalowa Wola – Rzeszów”. Lokalizacja analizowanego projektu planu w znacznej odległości od jego południowej granicy, wyklucza niekorzystny wpływ na stan wód GZWP nr 425. W jego granicach nie zostały wykonane udokumentowane ujęcia wód podziemnych ze strefami ochronnymi.

Zgodnie z podziałem na jednolite części wód, obszar projektu planu położony jest w zlewni RW20000722657499 „Strug od Chmielnickiej rzeki do ujścia”. Jest to potok lub mała rzeka fliszowa o charakterze węglanowym, naturalna część wód, której stan ekologiczny określono jako umiarkowany, a stan chemiczny poniżej dobrego. Ogólny stan wód tej JCWP oceniono jako zły. Celami środowiskowymi dla tej JCWP na lata 2022-2027 jest utrzymanie umiarkowanego stanu ekologicznego i uzyskanie stanu chemicznego dla złagodzonych wskaźników – poniżej dobrego, dla pozostałych wskaźników – stanu dobrego oraz zapewnienie drożności cieku dla migracji ichtiofauny, o ile jest monitorowany wskaźnik diadromiczny D. Ta część wód powierzchniowych zagrożona jest ryzykiem nieosiągnięcia celów środowiskowych, dlatego też możliwe są odstępstwa.

Obszar objęty projektem planu położony jest w granicach JCWPd GW2000152 i GW2000153, których stan chemiczny i ilościowy oceniono jako dobry. Są to części wód niezagrożone ryzykiem nieosiągnięcia celów środowiskowych. Celami środowiskowymi jest utrzymanie dobrego stanu chemicznego i dobrego stanu ilościowego.

Reasumując, z uwagi na omówione powyżej sposoby odprowadzania ścieków bytowych i przemysłowych oraz zasady gospodarowania wodami opadowymi i roztopowymi, prognozuje się, że planowane zagospodarowanie obszaru pozostanie bez wpływu na jakość wód powierzchniowych, jak i podziemnych. Należy uznać, że przyjęte w projekcie planu rozwiązania dotyczące gospodarki wodno-ściekowej przyczynią się do realizacji osiągnięcia celów środowiskowych dla JCWP i JCWPd. Zapisy ww. ograniczają lub eliminują emisję zanieczyszczeń do wód powierzchniowych i podziemnych.

Przyjmuje się także, że planowane zagospodarowanie i powstające oddziaływania w wyniku zagospodarowania obszaru i związanymi z tym zapisami odnośnie odprowadzania ścieków i wód opadowych, pozostaną bez wpływu na:

- jakość wód podziemnych;
- ilość i jakość wód GZWP nr 425 – z uwagi na odległość dzielącą obszar opracowania od granic zbiornika;
- stan wód powierzchniowych.

Analizowany obszar objęty projektem planu położony jest poza obszarem szczególnego zagrożenia powodzią.

#### **4. Oddziaływania na powierzchnię ziemi**

Teren zlokalizowany jest na stoku Pogórza Dynowskiego o przeważającej ekspozycji północnej. Ukształtowanie powierzchni terenu jest zróżnicowane. Powierzchnię stoku przecinają skarpy o różnej wysokości, a w części północno-zachodniej dolina wciosowa. Nachylenia w obrębie tereny są znaczne przeważają spadki 20% i powyżej 20%, znaczną część terenu stanowią spadki 8-12% i 12-20%. Czyni to ten teren doskonale ukształtowany dla potrzeb realizacji stoku narciarskiego. W przypadku jego realizacji wymagane będą niwelacje głównie na krańcowych odcinkach (tereny 2ZP i 3ZP), związane z realizacją niezbędnego zaplecza tj. stacje wciągowe itp. Realizacja parku będzie wymagała niewielkich niwelacji terenu w miejscach lokalizacji urządzeń sportu i rekreacji, placów zabaw czy dojazdów. Dopuszczona jest również realizacja zbiorników retencyjnych, która w zależności od przyjętej technologii będzie stanowiła ingerencję w powierzchnię terenu. Konieczne będą również wykopy dla prowadzenia sieci infrastruktury technicznej.

Projekt planu nie wskazuje dokładnej lokalizacji stoku narciarskiego czy parku, możliwe wobec tego wykorzystanie naturalnego ukształtowania w taki sposób, aby zagospodarowanie ingerowało w ukształtowanie teren w jak najmniejszy sposób, co jednocześnie będzie rozwiązaniem ekonomicznie uzasadnionym

Prace niwelacyjne związane z realizacją zagospodarowania terenu spowodują naruszenie struktury gruntów w warstwie przypowierzchniowej, natomiast nie będą skutkować znacznymi zmianami ukształtowania terenu. W wyniku realizacji ustaleń planistycznych pojawią się powierzchnie utwardzone w otoczeniu obiektów, urządzeń sportowo – rekreacyjnych oraz w obrębie różnego rodzaju ścieżek (turystyczne, dydaktyczne, zdrowia, przyrodnicze, trekkingowe), miejsc postojowych.

W granicach terenu znajdują się tereny osuwisk i teren zagrożony ruchami masowymi. Uwarunkowania te należy wziąć pod uwagę przy realizacji zagospodarowania. Należy zadbać o to, aby prowadzone w rejonie tych terenów prace ziemne nie zakłóciły stateczności stoków i nie doprowadziły do uruchomienia procesów osuwiskowych.

#### **5. Oddziaływanie na powietrze**

Teren projektu planu jest terenem niezabudowanym, w części wykorzystywanym rolniczo, w części porośniętym zielenią naturalną z dużym udziałem drzew i krzewów. Jego

otoczenie również stanowią w przewadze tereny leśne. Stan powietrza na terenie projektu planu jest bardzo dobry ze względu na brak źródeł emitujących zanieczyszczenia.

Realizacja ustaleń projektu planu nie wprowadzi w tym terenie zagospodarowania, które oddziaływałoby negatywnie na stan powietrza atmosferycznego. Teren opracowanie zagospodarowany zgodnie z ustaleniami projektu planu stanie się terenem zieleni urządzonej – parku lub stoku narciarskiego. Obiekty budowlane pojawić mogą się w terenach 2ZP i 3ZP tj. w południowej i północnej części terenu. Będą to obiekty stanowiące niezbędne zaplecze dla realizowanego parku lub stoku. W ich rejonie pojawią się również miejsca do parkowania, w obrębie których może nastąpić lokalne pogorszenie stanu powietrza związane z parkującymi samochodami. Miejsca do parkowania możliwe są do realizacji w formie naziemnej lub w garażach podziemnych, co byłoby korzystniejszym rozwiązaniem z punktu widzenia oddziaływania na powietrze.

Projekt planu zakazuje realizacji przedsięwzięć mogących zawsze znacząco oddziaływać na środowisko.

Ustalenia projektu planu określają zasady zaopatrzenia w energię ciepłą z miejskiej sieci ciepłowniczej lub z indywidualnych niskoemisyjnych lub zeroemisyjnych źródeł ciepła z wykorzystaniem gazu, odnawialnych źródeł energii lub energii elektrycznej. Tym samym należy przyjąć, że ogrzewanie zabudowy jaka pojawi się na analizowanym terenie nie będzie źródłem pogorszenia się stanu powietrza atmosferycznego.

Uciążliwości o okresowym charakterze wystąpią w okresie realizacji ustaleń projektu planu, a wynikać będą z prowadzenia prac budowlanych, transportu i składowaniu materiałów budowlanych. Uciążliwości te będą miały charakter okresowy.

Reasumując, nie prognozuje się aby realizacja projektowanego zagospodarowania powodowała istotne przekroczenia dopuszczalnych poziomów zanieczyszczeń powietrza w rejonie obszaru objętego projektem planu.

## **6. Oddziaływanie na klimat akustyczny**

Teren projektu planu aktualnie charakteryzuje się bardzo dobrymi warunkami klimatu akustycznego. W jego sąsiedztwie również brak źródeł ponadnormatywnego hałasu. Jest to teren otwarty, zielony, otoczony terenami leśnymi i nieliczną zabudową mieszkaniową jednorodziną.

Realizacja ustaleń projektu planu może zmienić dobre warunki klimatu akustycznego tego obszaru w porównaniu do stanu obecnego. Nie będą to jednak zmiany istotne. Zagospodarowanie w formie parku lub stoku narciarskiego będzie wiązało się ze zwiększonym ruchem pojazdów, pracą sprzętu związanego z funkcjonowaniem stoku narciarskiego oraz

obiektów towarzyszących realizowanym funkcjom. Zmiany te mogą być zauważalne w terenach, w których dopuszczona jest realizacja zabudowy

Poziom hałasu w terenie projektu planu zwiększy się okresowo w czasie prowadzenia prac budowlanych, co związane będzie z pracą maszyn budowlanych i dowozem materiałów. Uciążliwość ta będzie trwała okresowo.

Teren objęty projektem planu, po realizacji projektowanego zagospodarowania, stanowić będzie teren chroniony akustycznie i będą dnia niego obowiązywały dopuszczalne poziomy hałasu zgodnie z rozporządzeniem Ministra Środowiska z dnia 14 czerwca 2007 r. w sprawie dopuszczalnych poziomów hałasu w środowisku (Dz.U. 2014 r., poz. 112) jak dla terenów rekreacyjno-wypoczynkowych.

Podsumowując, mimo wprowadzenia zagospodarowania na tereny otwarte, nie prognozuje się znaczącego wzrostu poziomu hałasu wewnątrz terenu opracowania, a także nie przewiduje się zagrożenia dla klimatu akustycznego terenów chronionych akustycznie w otoczeniu terenu projektu planu.

## **7. Oddziaływanie na krajobraz**

Wprowadzenie jakiegokolwiek zainwestowania w tereny dotąd otwarte, rolne i w dużej mierze stanowiące tereny zieleni naturalnej, otoczonej lasami, spowoduje zmiany w krajobrazie terenu. Realizacja zagospodarowania przyjętego w projekcie planu oznaczać będzie utworzenie parku lub stoku narciarskiego, a najprawdopodobniej obu tych form zagospodarowania. Realizacja parku będzie stanowiła mniejszą ingerencję w krajobraz tego terenu. Możliwe będzie wykorzystanie istniejącej zieleni wysokiej i wkomponowanie jej w ostateczny kształt parku. Realizacja stoku narciarskiego spowoduje pojawienie się elementów obcych tj. wyciągi narciarskie i obiekty je obsługujące. Elementy te będą mocniej zauważalne w okresie użytkowania stoku czyli zimą, a w pozostałych porach roku teren stoku będzie pokrywała zieleń niska. Ważne jest takie kształtowanie obiektów związanych z funkcją sportowo – rekreacyjną, aby wpisywały się w krajobraz terenu nie powodując większych zaburzeń.

Zmian w krajobrazie tego terenu choć zauważalnych, nie należy jednak uznać za negatywnie oddziałujących.

## **8. Oddziaływania na klimat lokalny**

Realizacja ustaleń projektu planu pozostanie bez wpływu na klimat lokalny. Teren, który aktualnie jest terenem zieleni nieurządzonej/naturalnej i terenem rolnym pozostanie terenem biologicznie czynnym w znacznej mierze, zmieni jedynie swój charakter i stanie się terenem zieleni urządzonej. Duży udział powierzchni biologicznie czynnej tj. nie mniej niż 50% w

terenach 2ZP i 3ZP oraz nie mniej niż 80% w terenie 1ZP, a także dopuszczone elementy błękitno-zielonej infrastruktury, w szczególności oczka i zbiorniki wodne, sztuczne strumienie, fontanny, ogrody deszczowe, będą pozytywnie wpływać na utrzymanie dobrych warunków klimatu lokalnego.

Utwardzenia powierzchni związane z realizacją zagospodarowania w perspektywie całego terenu nie będą znaczące i nie będą wpływać na klimat lokalny.

## **9. Oddziaływanie na zasoby naturalne**

Obszar objęty projektem planu położony jest poza granicami Głównego Zbiornika Wód Podziemnych Nr 425 „Dębica – Stalowa Wola – Rzeszów”.

W granicach opracowanego terenu nie występują udokumentowane złoża surowców mineralnych. Położony jest on poza granicami obszarów i terenów górniczych.

## **10. Oddziaływanie na zabytki**

W tym obszarze nie występują obiekty uznane za zabytki. Nie stwierdzono również stanowisk archeologicznych.

## **11. Oddziaływanie na dobra materialne**

Za dobra materialne przyjmuje się wszystkie środki, które mogą być wykorzystane bezpośrednio lub pośrednio dla zaspokojenia potrzeb ludzi.

Realizacja ustaleń projektu planu będzie skutkować powstaniem kolejnego obszaru zieleni urządzonej, służącego jako miejsce do wypoczynku i rekreacji dla mieszkańców miasta. Teren ten będzie stanowił kontynuację istniejących lub planowanych do realizacji w mieście terenów zieleni stanowiących przestrzenie publiczne.

Realizacja ustaleń projektu planu spowoduje powstanie dóbr materialnych, które będą korzystnie wpływać na jakość życia mieszkańców.

## **12. Ocena działań wzmacniających adaptację miasta do zmian klimatu**

Przeznaczenie terenu objętego projektem planu pod zieleń urządzonej, pozwala zachować dotychczasowe właściwości adaptacyjne terenu do zmian klimatu i stanowi jednocześnie najmocniejsze działanie w tym kierunku. Bardzo duży udział powierzchni biologicznie czynnej w terenach ZP oraz szereg dopuszczonych rozwiązań tj. elementy błękitno-zielonej infrastruktury, w szczególności oczka i zbiorniki wodne, sztuczne strumienie, fontanny, ogrody deszczowe czy zbiorniki retencyjne pozwolą zachować dużą odporność na zmiany klimatyczne.

W projekcie planu przyjęto dodatkowo ustalenia o charakterze mitygacyjnym i adaptacyjnym do zmian klimatu tj.:

- w odniesieniu do kompleksowego kształtowania terenu, w tym do zieleni jako tzw. zielonej infrastruktury
  - utworzenie terenów zieleni urządzonej o dużej powierzchni w postaci parku lub stoku narciarskiego;
  - nakaz zachowania dużego udziału powierzchni biologicznie czynnej - nie mniej niż 50% w terenach 2ZP i 3ZP oraz nie mniej niż 80% w terenie 1ZP;
- w odniesieniu do obszarów wód jako tzw. niebieskiej infrastruktury:
  - zapisy dotyczące gospodarowania wodami opadowymi i roztopowymi m.in. infiltracja wód opadowych i roztopowych do gruntu, z dopuszczeniem retencji lub odprowadzenie do miejskiej sieci kanalizacji deszczowej, a z terenów komunikacji i parkingów poprzez urządzenia podczyszczające do kanalizacji deszczowej z dopuszczeniem retencji. Dopuszczono odprowadzenie nadmiaru wód opadowych i roztopowych ze zbiorników retencyjnych do rowów lub cieku wodnego za pomocą regulatora przepływu;
  - utrzymywanie dużego udziału powierzchni biologicznie czynnych;
  - dopuszczenie elementów błękitno-zielonej infrastruktury oraz zbiorników retencyjnych w terenach zieleni urządzonej;
- w zakresie rozwiązań infrastrukturalnych:
  - zaopatrzenie w ciepło z sieci ciepłowniczej lub z indywidualnych niskoemisyjnych lub zeroemisyjnych źródeł ciepła z wykorzystaniem gazu, odnawialnych źródeł energii z lub energii elektrycznej.

### **13. Podsumowanie**

Podsumowując oddziaływania ustaleń projektu miejscowego planu zagospodarowania przestrzennego nr 335/2/2023 w rejonie ul. Nowe Wzgórze w Rzeszowie na poszczególne komponenty środowiska należy stwierdzić, że nie prognozuje się negatywnego wpływu na środowisko przyrodnicze.

Analizowany projekt miejscowego planu zagospodarowania przestrzennego ma na celu realizację potrzeb miasta i jego mieszkańców z równoczesnym poszanowaniem środowiska. Teren projektu planu przeznaczony jest prawie w całości do zagospodarowania jako tereny zieleni urządzonej – teren parku lub stoku narciarskiego. Realizacja ustaleń projektu planu spowoduje powstanie miejsca wypoczynku i rekreacji mieszkańców, przy zachowaniu charakteru biologicznie czynnego terenu.

Ze względu na położenie w znacznej odległości od terenów objętych ochroną zgodnie z ustawą o ochronie przyrody oraz na fakt, że od obszarów objętych ochroną w myśl ustawy

o ochronie przyrody dzielą go intensywnie zagospodarowane tereny, nie prognozuje się żadnego wpływu na wartości przyrodnicze terenów chronionych.

Oceniając oddziaływania wzięto pod uwagę oddziaływanie na poszczególne komponenty środowiska w porównaniu do stanu obecnego, ale także do prognozowanych rezultatów dla środowiska będących wynikiem realizacji ustaleń projektu planu. Stąd jednoznaczna ocena oddziaływania niekiedy nie była możliwa.

Wpływ na poszczególne elementy można przedstawić następująco:

Element środowiska / Oddziaływanie	Różnorodność biologiczna	Ludzie	Wody	Powierzchnia ziemi	Powietrze	Klimat akustyczny	Krajobraz	Klimat lokalny	Zasoby naturalne	Zabytki	Dobra materialne
Charakter zmian	N/P	P	P	N/-	P	P	P	P	-	-	P
Bezpośredniość oddziaływania	B	B	B/Po	B	B	B	B	B/W	-	-	B
Okres trwania oddziaływania	D	D	D	D	D	D	D	D	-	-	D
Częstotliwość oddziaływania	S	S	S	S	S	S	S	S	-	-	S

- charakter zmian: pozytywne (**P**), negatywne (**N**);
- bezpośredniość oddziaływania: bezpośrednie (**B**), pośrednie (**Po**), wtórne (**W**), skumulowane (**Sk**);
- okres trwania oddziaływania: długoterminowe (**D**), średnioterminowe (**S**), krótkoterminowe (**K**);
- częstotliwość oddziaływania: stałe (**S**), chwilowe (**Ch**),
- brak oddziaływania (-)

Podsumowując całokształt zapisów projektu mpzp oraz ich możliwe oddziaływanie na środowisko, należy zauważyć że w przeważającej większości będą to oddziaływania pozytywne o różnym stopniu natężenia i czasie trwania. Niektóre działania np. wzrost hałasu na etapie realizacji obiektów, czy zanieczyszczenie powietrza na etapie pracy maszyn budowlanych, są chwilowe i w ogólnym podsumowaniu pomijane.

## VIII. PROGNOZOWANE SKUTKI WPŁYWU USTALEŃ PROJEKTU MPZP NA OBSZARY I OBIEKTY PRZYRODY PRAWNIE CHRONIONE

Tereny chronione z uwagi na wartości przyrodnicze w obszarze miasta Rzeszowa to: teren rezerwatu przyrody „Lisia Góra” wraz z otuliną oraz tereny Natura 2000: PLH180030 „Wisłok Środkowy z Dopływami” oraz PLH180043 „Mrowle Łąki”. Są to tereny reprezentujące

w granicach miasta znaczące wartości przyrodnicze. Położone są one w znacznej odległości od terenu objętego projektem planu.

W odległości ponad 3,5 km (poza granicami Rzeszowa) znajduje się Hyżnieńsko - Gwoźnicki Obszar Chronionego krajobrazu.

Ze względu na znaczne odległości dzielące tereny objęte ochroną od terenu projektu planu należy założyć, że przeznaczenie, zagospodarowanie i użytkowanie terenu projektu planu nie będzie źródłem żadnego wpływu na wartości przyrodnicze i środowiskowe terenów chronionych.

## **IX. ROZWIĄZANIA MAJĄCE NA CELU ZAPOBIEGANIE, OGRANICZENIE LUB KOMPENSACJĘ PRZYRODNICZĄ NEGATYWNYCH ODDZIAŁYWAŃ NA ŚRODOWISKO**

Zgodnie z art. 51 ustawy z dnia 3 października 2008 r. o udostępnianiu informacji o środowisku i jego ochronie, udziale społeczeństwa w ochronie środowiska oraz o ocenach oddziaływania na środowisko, prognoza oddziaływania na środowisko przedstawia rozwiązania mające na celu zapobieganie i ograniczanie negatywnych oddziaływań na środowisko mogących być rezultatem realizacji projektowanego dokumentu.

W projekcie mpzp nr 335/2/2023 w rejonie ul. Nowe Wzgórze w Rzeszowie zawarto szereg działań mających na celu polepszenie jakości środowiska. Są to:

- **ochrona powietrza**
  - zaopatrzenie w ciepło z miejskiej sieci ciepłowniczej lub z indywidualnych niskoemisyjnych lub zeroemisyjnych źródeł ciepła z wykorzystaniem gazu, odnawialnych źródeł energii lub energii elektrycznej;
- **ochrona wód podziemnych**
  - zaopatrzenie w wodę z sieci wodociągowej, z indywidualnych ujęć wód podziemnych lub ze zbiorników retencyjnych gromadzących wodę opadową i roztopową;
  - odprowadzanie ścieków bytowych i ścieków przemysłowych (po podczyszczeniu) do sieci kanalizacji sanitarnej;
  - gospodarowanie wadami opadowymi i roztopowymi:
    - tereny komunikacji – odprowadzenie wód opadowych i roztopowych poprzez urządzenia podczyszczające do miejskiej sieci kanalizacji deszczowej, przy czym dopuszcza się retencję,
    - pozostałe tereny – infiltracja wód opadowych i roztopowych do gruntu, przy czym dopuszcza się retencję lub odprowadzenie do miejskiej sieci kanalizacji deszczowej,

- dopuszcza się odprowadzenie nadmiaru wód opadowych i roztopowych ze zbiorników retencyjnych do rowów lub cieku wodnego za pomocą regulatora przepływu
- **ochrona jakości życia mieszkańców terenów sąsiednich**
  - realizacja dużego terenu ogólnomiejskiej zieleni urządzonej o funkcji wypoczynkowej lub sportowo-rekreacyjnej, zapewniającego miejsca do rekreacji i wypoczynku oraz uprawiania różnego rodzaju sportów w tym sportów zimowych;
- **ochrona przyrody i krajobrazu**
  - nakaz utrzymania minimalnego udziału powierzchni biologicznie czynnych:
    - 1ZP – nie mniejszy niż 80%;
    - 2ZP i 3ZP – nie mniejszy niż 50%;
    - 1MNW – nie mniejszy niż 64%;
  - określenie zasad dotyczących kształtowania obiektów.

Kompensacja przyrodnicza, zgodnie z ustawą Prawo ochrony środowiska, to zespół działań obejmujących w szczególności roboty budowlane, roboty ziemne, rekultywację gleby, zalesianie, zadrzewianie lub tworzenie skupień roślinności, prowadzących do przywrócenia równowagi przyrodniczej na danym terenie, wyrównania szkód dokonanych w środowisku przez realizację przedsięwzięcia i zachowanie walorów krajobrazowych. O konieczności jej przeprowadzenia decydują ustalenia wynikające z procedury oceny oddziaływania na środowisko. Odnoszą się one do konkretnych, zdefiniowanych zadań, gdy znana jest dokładna lokalizacja oraz projekt techniczny danego przedsięwzięcia. Projekt planu miejscowego jedynie wyznacza tereny o różnym przeznaczeniu oraz ustala zasady kształtowania i wskaźniki zagospodarowania terenów dając podstawy do lokalizowania zamierzeń inwestycyjnych. Z tego powodu nie wskazuje się rozwiązań mających na celu kompensację przyrodniczą. Niektóre możliwe do realizacji funkcje zaliczane są zgodnie z obowiązującymi przepisami do przedsięwzięć mogących potencjalnie znacząco oddziaływać na środowisko. Jeżeli działania kompensacyjne będą konieczne, to będą one określane na etapie prac projektowych dla danego zamierzenia i opracowywanego raportu oddziaływania na środowisko jeżeli będzie on wymagany.

## **X. INFORMACJE O MOŻLIWYM ODDZIAŁYWANIU TRANSGRANICZNYM USTALEŃ PROJEKTU MPZP NA ŚRODOWISKO**

Transgraniczne oddziaływanie na środowisko, o którym mowa w art. 51 ust. 2 pkt. 1d ustawy z dnia 3 października 2008 r. o udostępnianiu informacji o środowisku i jego ochronie,

udziale społeczeństwa w ochronie środowiska oraz o ocenach oddziaływania na środowisko, oceniane jest w aspekcie granic międzynarodowych.

Nie prognozuje się transgranicznego oddziaływania ustaleń projektu planu, określających przeznaczenie i sposób zagospodarowania obszaru na środowisko przyrodnicze. Projekt planu nie wprowadza funkcji, których oddziaływanie mogłoby mieć zasięg transgraniczny.

## **XI. PRZEWDYWANE METODY ANALIZ SKUTKÓW REALIZACJI PROJEKTU MPZP**

Przewidywane metody analizy realizacji postanowień projektu miejscowego planu zagospodarowania przestrzennego pod kątem wpływu na środowisko mogą się odnosić do przestrzegania ustaleń dotyczących przeznaczenia terenu, ukształtowania zabudowy i zagospodarowania terenu, ustaleń dotyczących wyposażenia w infrastrukturę techniczną, ochrony i kształtowania środowiska i ładu przestrzennego, ochrony dziedzictwa kulturowego i zabytków. Skutki realizacji planu podlegają badaniom w ramach Państwowego Monitoringu Środowiska. Monitoring poszczególnych komponentów środowiska prowadzi Wojewódzki Inspektorat Ochrony Środowiska w Rzeszowie, Państwowy Instytut Geologiczny, Prezydent Miasta Rzeszowa, zgodnie z ustawą z dnia z dnia 27 kwietnia 2001 r Prawo ochrony środowiska oraz ustawie z dnia 18 lipca 2001 r. Prawo wodne.

Zgodnie z art. 10 ust. 2 Dyrektywy 2001/42/WE do monitorowania środowiskowych skutków realizacji planów, można wykorzystać stosownie do potrzeb istniejące systemy monitoringu w celu uniknięcia powielania monitoringu.

Zgodnie z art. 55 ustawy o udostępnianiu informacji o środowisku i jego ochronie, udziale społeczeństwa w ochronie środowiska oraz ocenach oddziaływania na środowisko organ opracowujący dokument (Prezydent Miasta Rzeszowa) prowadzi monitoring skutków realizacji postanowień planu w zakresie oddziaływania na środowisko. Monitoring ten powinien być prowadzony w oparciu o wyniki badań przeprowadzonych w ramach Państwowego Monitoringu Środowiska, a także innych badań wykonywanych w zależności od zapotrzebowania np. w przypadku pojawienia się skarg mieszkańców na uciążliwości prowadzonej działalności w oparciu o uchwalony plan.

W przypadku opracowań planistycznych istnieje określona ustawowo procedura pozwalająca przeanalizować i ocenić skutki ich realizacji. Nie ma więc potrzeby określenia dla planu ogólnego, planów miejscowych i ich zmian, specjalnego systemu monitoringu wpływu na środowisko.

Dla analizy skutków realizacji ustaleń opracowań dotyczących planowania przestrzennego, właściwe jest zastosowanie art. 32 ustawy z dnia 27 marca 2003 r. o planowaniu i zagospodarowaniu przestrzennym.

Zgodnie z tym artykułem – w celu oceny aktualności planów miejscowych, wójt, burmistrz albo prezydent miasta dokonuje analizy zmiany w zagospodarowaniu przestrzennym gminy (co najmniej w czasie kadencji), ocenia postępy w opracowaniu planów miejscowych i opracowuje wieloletnie programy ich sporządzenia.

## **XII. STRESZCZENIE W JĘZYKU NIESPECJALISTYCZNYM**

Prognozę oddziaływania na środowisko projektu mpzp nr 335/2/2023 w rejonie ul. Nowe Wzgórze w Rzeszowie wykonano w oparciu o art. 46 pkt. 1 ustawy z dnia 3 października 2008 r. o udostępnianiu informacji o środowisku i jego ochronie, udziale społeczeństwa w ochronie środowiska oraz o ocenach oddziaływania na środowisko. Niniejsza prognoza stanowi element strategicznej oceny oddziaływania ustaleń projektu planu na środowisko.

Zakres prognozy oddziaływania na środowisko został uzgodniony z Regionalnym Dyrektorem Ochrony Środowiska w Rzeszowie oraz Państwowym Powiatowym Inspektorem Sanitarnym w Rzeszowie.

Projekt mpzp nr 335/2/2023 w rejonie ul. Nowe Wzgórze w Rzeszowie obejmuje obszar o powierzchni około 28 ha, położony na osiedlu Matysówka, w rejonie ul. Nowe Wzgórze.

W projekcie planu wyznaczono tereny o różnym przeznaczeniu lub różnych zasadach zagospodarowania, dla których ustalono następujące klasy terenu:

- MNW – teren zabudowy mieszkaniowej jednorodzinnej wolnostojącej;
- KDL – teren drogi lokalnej;
- KDD – teren drogi dojazdowej;
- ZP – teren zieleni urządzonej.

W części graficznej projektu planu miejscowego, zostały uwidocznione osuwiska aktywne okresowo i nieaktywne oraz tereny zagrożone ruchami masowymi. Fragmenty terenu 1ZP, położone w ich granicach.

Cały obszar objęty planem miejscowym znajduje się w zasięgu powierzchni ograniczających zabudowę (BRA) od lotniczego urządzenia naziemnego (LUN), o numerze z rejestru MET/N/B/4084/0/2009.

Na obszarze objętym planem miejscowym zakazuje się lokalizacji przedsięwzięć mogących zawsze znacząco oddziaływać na środowisko, w rozumieniu przepisów dotyczących ochrony środowiska.

Określono zasady obsługi w zakresie infrastruktury technicznej.

Opracowaniem objęto fragment stoków Pogórza Dynowskiego o przeważającej ekspozycji północnej i zróżnicowanych spadkach, przeważają spadki 20% i powyżej 20%.

W granicach terenu opracowania zgodnie z informacjami systemu SOPO (PIG-PIB) zidentyfikowano osuwiska aktywne okresowo, osuwiska nieaktywne oraz tereny zagrożone ruchami masowymi.

Teren objęty projektem planu położony jest w obrębie Karpat Zewnętrznych – fliszowych. W budowie geologicznej omawianego terenu występują utwory kredowe warstw inoceramowych, wykształcone w postaci łupków i jasnoszarych piaskowców. W stropowej warstwie utwory te są mocno zwietrzałe. Zwietrzliny wykształcone są jako gliny pylaste związane lub ily z rumoszem. Utwory kredowe przykryte są przez czwartorzędowe osady deluwialne. W obrębie stoku objętego procesami osuwiskowymi podłoże budują utwory koluwalne.

W granicach opracowanego terenu nie występują udokumentowane złoża surowców mineralnych. Położony jest on poza granicami obszarów i terenów górniczych.

Obszar objęty projektem planu położony jest poza granicami Głównego Zbiornika Wód Podziemnych Nr 425 „Dębica – Stalowa Wola – Rzeszów”.

W granicach terenu objętego opracowaniem, nie ma wód powierzchniowych. Teren opracowania położony jest poza granicami obszarów szczególnego zagrożenia powodzią.

Zgodnie z podziałem na jednolite części wód, obszar projektu planu położony jest w zlewni RW20000722657499 „Strug od Chmielnickiej rzeki do ujścia”. Jest to potok lub mała rzeka fliszowa o charakterze węglanowym, naturalna część wód, której stan ekologiczny określono jako umiarkowany, a stan chemiczny poniżej dobrego. Ogólny stan wód tej JCWP oceniono jako zły. Celami środowiskowymi dla tej JCWP na lata 2022-2027 jest utrzymanie umiarkowanego stanu ekologicznego i uzyskanie stanu chemicznego dla złagodzonych wskaźników – poniżej dobrego, dla pozostałych wskaźników – stanu dobrego oraz zapewnienie drożności cieku dla migracji ichtiofauny, o ile jest monitorowany wskaźnik diadromiczny D. Ta część wód powierzchniowych zagrożona jest ryzykiem nieosiągnięcia celów środowiskowych, dlatego też możliwe są odstępstwa.

Obszar objęty projektem planu położony jest w granicach JCWPd GW2000152 i GW2000153, których stan chemiczny i ilościowy oceniono jako dobry. Są to części wód niezagrożone ryzykiem nieosiągnięcia celów środowiskowych. Celami środowiskowymi jest utrzymanie dobrego stanu chemicznego i dobrego stanu ilościowego.

Analizowany teren cechuje się w przewadze małokorzystnymi warunkami topoklimatu z uwagi na gorsze warunki solarne. Uwarunkowania te są wynikiem niekorzystnej ekspozycji, morfologii i spadków terenu.

Teren opracowania położony jest poza granicami obszarów chronionych zgodnie z ustawą o ochronie przyrody. Nie występują w jego granicach pomniki przyrody. Nie stwierdzono również stanowisk archeologicznych oraz obiektów zabytkowych.

Podsumowując oddziaływania ustaleń projektu miejscowego planu zagospodarowania przestrzennego nr 335/2/2023 w rejonie ul. Nowe Wzgórze w Rzeszowie na poszczególne komponenty środowiska należy stwierdzić, że nie prognozuje się negatywnego wpływu na środowisko przyrodnicze.

Wpływ na poszczególne elementy można przedstawić następująco:

Element środowiska / Oddziaływanie	Różnorodność biologiczna	Ludzie	Wody	Powierzchnia ziemi	Powietrze	Klimat akustyczny	Krajobraz	Klimat lokalny	Zasoby naturalne	Zabytki	Dobra materialne
<b>Charakter zmian</b>	N/P	P	P	N/-	P	P	P	P	-	-	P
<b>Bezpośredniość oddziaływania</b>	B	B	B/Po	B	B	B	B	B/W	-	-	B
<b>Okres trwania oddziaływania</b>	D	D	D	D	D	D	D	D	-	-	D
<b>Częstotliwość oddziaływania</b>	S	S	S	S	S	S	S	S	-	-	S

- charakter zmian: pozytywne (**P**), negatywne (**N**);
- bezpośredniość oddziaływania: bezpośrednie (**B**), pośrednie (**Po**), wtórne (**W**), skumulowane (**Sk**);
- okres trwania oddziaływania: długoterminowe (**D**), średnioterminowe (**Ś**), krótkoterminowe (**K**);
- częstotliwość oddziaływania: stałe (**S**), chwilowe (**Ch**),
- brak oddziaływania (-)

W projekcie mpzp nr 335/2/2023 w rejonie ul. Nowe Wzgórze w Rzeszowie zawarto szereg działań mających na celu polepszenie jakości środowiska. Są to:

- **ochrona powietrza**

- zaopatrzenie w ciepło z miejskiej sieci ciepłowniczej lub z indywidualnych niskoemisyjnych lub zeroemisyjnych źródeł ciepła z wykorzystaniem gazu, odnawialnych źródeł energii lub energii elektrycznej;

- **ochrona wód podziemnych**

- zaopatrzenie w wodę z sieci wodociągowej, z indywidualnych ujęć wód podziemnych lub ze zbiorników retencyjnych gromadzących wodę opadową i roztopową;

- odprowadzanie ścieków bytowych i ścieków przemysłowych (po podczyszczeniu) do sieci kanalizacji sanitarnej;
- gospodarowanie wadami opadowymi i roztopowymi:
  - tereny komunikacji – odprowadzenie poprzez urządzenia podczyszczające do miejskiej sieci kanalizacji deszczowej, dopuszczono retencję,
  - pozostałe tereny – infiltracja wód opadowych i roztopowych do gruntu, przy czym dopuszcza się retencję lub odprowadzenie do miejskiej sieci kanalizacji deszczowej,
  - dopuszcza się odprowadzenie nadmiaru wód opadowych i roztopowych ze zbiorników retencyjnych do rowów lub cieków wodnych za pomocą regulatora przepływu
- **ochrona jakości życia mieszkańców terenów sąsiednich**
  - realizacja dużego terenu ogólnomiejskiej zieleni urządzonej o funkcji wypoczynkowej lub sportowo-rekreacyjnej, zapewniającego miejsca do rekreacji i wypoczynku oraz uprawiania różnego rodzaju sportów w tym sportów zimowych;
- **ochrona przyrody i krajobrazu**
  - nakaz utrzymania minimalnego udziału powierzchni biologicznie czynnych:
    - 1ZP – nie mniejszy niż 80%;
    - 2ZP i 3ZP – nie mniejszy niż 50%;
    - 1MNW – nie mniejszy niż 64%;
  - określenie zasad dotyczących kształtowania obiektów.

Ze względu na znaczne odległości dzielące tereny objęte ochroną od terenu projektu planu należy założyć, że przeznaczenie, zagospodarowanie i użytkowanie terenu projektu planu nie będzie źródłem żadnego wpływu na wartości przyrodnicze i środowiskowe terenów chronionych.

Nie prognozuje się transgranicznego oddziaływania ustaleń projektu planu, określających przeznaczenie i sposób zagospodarowania obszaru na środowisko przyrodnicze. Projekt planu nie wprowadza funkcji, których oddziaływanie mogłoby mieć zasięg transgraniczny.

### **XIII. OŚWIADCZENIE SPORZĄDZAJĄCEGO PROGNOZĘ**

Niniejszym oświadczam, że spełniam wymagania zawarte w art. 74a ust. 2 ustawy z dnia 3 października 2008 r. o udostępnianiu informacji o środowisku i jego ochronie, udziale społeczeństwa w ochronie środowiska oraz o ocenach oddziaływania na środowisko w zakresie opracowywania prognoz oddziaływania na środowisko.

Ukończyłam studia wyższe na kierunku Ochrona środowiska na Uniwersytecie Przyrodniczym we Wrocławiu oraz posiadam kilkunastoletnie doświadczenie w pracy przy opracowywaniu prognoz oddziaływania na środowisko.

Jestem świadoma odpowiedzialności karnej za złożenie fałszywego oświadczenia.

10.03.2026 r.

mgr inż. Katarzyna Dusza



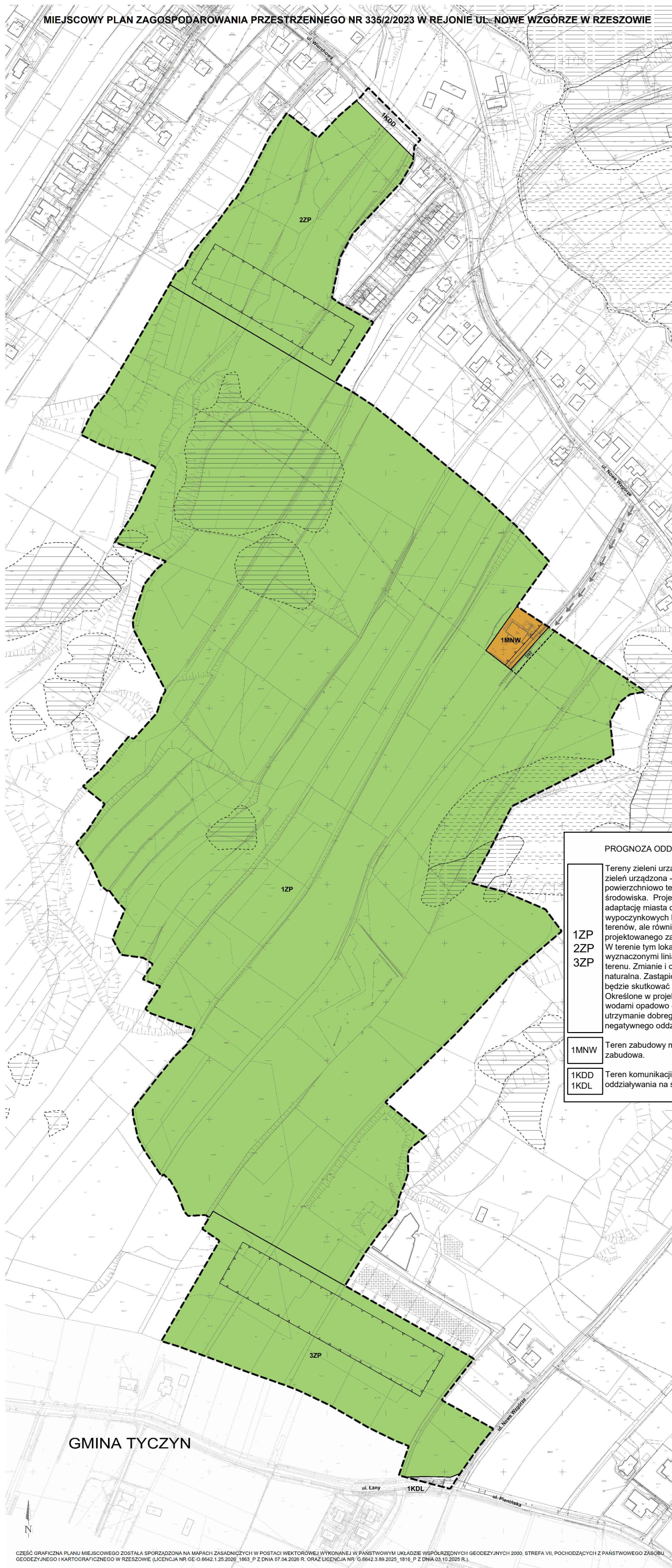
LEGENDA:

OZNACZENIA OBOWIAZUJĄCE

	GRANICA OBSZARU OBJĘTEGO PLANEM MIEJSCOWYM
	LINIA ROZGRANICZAJĄCA TERENY O RÓŻNYM PRZEZNACZENIU LUB RÓŻNYCH ZASADACH ZAGOSPODAROWANIA
	NIEPRZEKRACZALNA LINIA ZABUDOWY
	LINIA PODZIAŁU WEWNĘTRZNEGO
	MNW TEREN ZABUDOWY MIESZKANIOWEJ JEDNORODZINNEJ WOLNOSTOJĄCEJ
	KDL TEREN DROGI LOKALNEJ
	KDD TEREN DROGI DOJAZDOWEJ
	ZP TEREN ZIELENI URZĄDZONEJ
	WYDZIELONA LINIĄ PODZIAŁU WEWNĘTRZNEGO CZĘŚĆ TERENU 1ZP DO ZAGOSPODAROWANIA POD DOJŚCIĘ I DOJAZD

OZNACZENIA INFORMACYJNE

	ul. Wierchowa NAWY WŁASNE
	TERENY ZAGROŻONE RUCHAMI MASOWYMI
	OSIWIŚKA AKTYWNE OKRESOWO
	OSIWIŚKA NEAKTYWNE
	PRZEBIEG DROGI WEWNĘTRZNEJ



PROGNOZA ODDZIAŁYWANIA NA ŚRODOWISKO

Tereny zieleni urządzonej przeznaczone do zagospodarowania jako ogólnomiejska zieleni urządzonej - park lub stok narciarski. Pozostawienie tego, znacznego powierzchniowo terenu, jako biologicznie czynnego będzie bardzo korzystne dla środowiska. Projektowany sposób zagospodarowania będzie korzystnie wpływał na adaptację miasta do zmian klimatu. Lokalizacja terenów rekreacyjno-wypoczynkowych będzie bardzo korzystna dla mieszkańców nie tylko sąsiadujących terenów, ale również mieszkańców całego miasta, którzy po zrealizowaniu projektowanego zagospodarowania uzyskają możliwość aktywnego spędzania czasu. W terenie tym lokalizowanie budynków zostało ograniczone powierzchniowo wyznaczonymi liniami zabudowy jedynie w północnym i południowym fragmentach terenu. Zmianie i częściowej likwidacji ulegnie roślinność stanowiąca aktualnie zieleni naturalna. Zastąpiona zostanie ona w części lub w całości przez zieleni urządzonej, co będzie skutkowało zmianą bioróżnorodności. Określone w projekcie planu zasady zagospodarowania, zasady gospodarowania wodami opadowo-roztopowymi oraz odprowadzania ścieków z terenu zapewniają utrzymanie dobrego stanu środowiska gruntowo-wodnego. Nie prognozuje się negatywnego oddziaływania na żaden z komponentów środowiska.

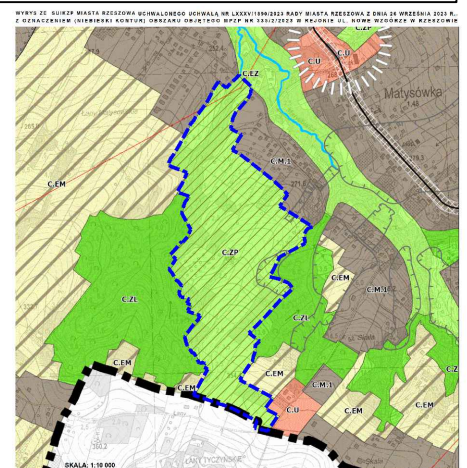
1ZP  
2ZP  
3ZP

1MNW

1KDD  
1KDL

Tereny zabudowy mieszkaniowej jednorodzinnej wolnostojącej, na którym już istnieje zabudowa.

Tereny komunikacji, stanowiące fragmenty istniejących ulic. Brak negatywnego oddziaływania na środowisko.



LEGENDA

	Obszar zieleni urządzonej		Obszar zabudowy mieszkaniowej jednorodzinnej wolnostojącej
	Obszar drogi lokalnej		Obszar drogi dojazdowej
	Linia podziału wewnętrznego		Linia rozgraniczająca tereny o różnym przeznaczeniu lub różnych zasadach zagospodarowania
	Nieprzekraczalna linia zabudowy		Granica obszaru objętego planem miejscowym
	Przebieg drogi wewnętrznej		Linia rozgraniczająca tereny zagrożone ruchami masowymi
	Osowiśka aktywne okresowo		Osowiśka nieaktywne
	ul. Wierchowa (nazwy własne)		Przebieg drogi wewnętrznej

GMINA TYCZYN