

PROTOKÓŁ KONTROLI

I. JEDNOSTKA KONTROLOWANA:

Placówka Opiekuńczo – Wychowawcza im. Marii Hanasiewicz w Rzeszowie, przy ul. Unii Lubelskiej 4a.
Dyrektor kontrolowanej jednostki - Pani Jolanta Milewska

II. TERMIN PRZEPROWADZENIA KONTROLI:

30 listopada – 30 grudnia 2021 r.

III. OSOBY PRZEPROWADZAJĄCE KONTROLĘ:

- 1) Pan Piotr Lisowski – inspektor – Koordynator Zespołu kontrolnego
nr upoważnienia ORA-O.0052.1.348.2021 z dnia 25 listopada 2021 r.
- 2) Pani Natalia Żurawski – podinspektor – Członek Zespołu kontrolnego
nr upoważnienia ORA-O.0052.1.348.2021 z dnia 25 listopada 2021 r.

IV. PRZEDMIOT KONTROLI I OKRES OBJĘTY KONTROLĄ:

Przedmiotem kontroli była ocena organizacji i realizacji zadań Placówki Opiekuńczo – Wychowawczej typu socjalizacyjnego w następującej jednostce: Placówka Opiekuńczo – Wychowawcza im. Marii Hanasiewicz w Rzeszowie, z siedzibą przy ul. Unii Lubelskiej 4a.

Kontrolujący wpisali się do książki ewidencji kontroli w siedzibie Placówki pod pozycją nr 1/2021.

Przeprowadzono kontrolę w zakresie:

- analizy:
 - 1) dokumentacji dotyczącej pracowników,
 - 2) dokumentacji dzieci prowadzonej w Placówce,
 - 3) dokumentacji dotyczącej użytkowania lokalu,
 - 4) Regulaminu Organizacyjnego, Statutu Placówki,
- oceny warunków lokalowych,
- oceny warunków bytowych dzieci,
- przestrzegania standardów opieki i wychowania.

Użyte w protokole skróty:

Ustawa – Ustawa z dnia 9 czerwca 2011 r. o wspieraniu rodziny i systemie pieczy zastępczej.

Rozporządzenie – Rozporządzenie Ministra Pracy i Polityki Społecznej z dnia 22 grudnia 2011 r. w sprawie instytucjonalnej pieczy zastępczej.

MOPS – Miejski Ośrodek Pomocy Społecznej w Rzeszowie.

Placówka – Placówka Opiekuńczo – Wychowawcza im. Marii Hanasiewicz w Rzeszowie, przy ul. Unii Lubelskiej 4a.

Statut – Statut Placówki Opiekuńczo – Wychowawczej im. Marii Hanasiewicz w Rzeszowie, przy ul. Unii Lubelskiej 4a.

Regulamin – Regulamin Organizacyjny Placówki Opiekuńczo – Wychowawczej im. Marii Hanasiewicz w Rzeszowie przy ul. Unii Lubelskiej 4a.

Dyrektor - Dyrektor Placówki - Pani Jolanta Milewska.

Wyjaśnień w trakcie kontroli udzielała oraz dokumenty udostępniała:

Pani Jolanta Milewska – Dyrektor Placówki - Pełnomocnictwo Prezydenta Miasta Rzeszowa
ORA-O.0052.1.160.2019 z dnia 25 kwietnia 2019 r. (załącznik 1a).

V. USTALENIA KONTROLI:

1. Podstawy prawne działalności

Zgodnie z art. 93 ust. 2 Ustawy placówkę opiekuńczo – wychowawczą prowadzi powiat lub podmiot, któremu powiat zlecił realizację tego zadania na podstawie art. 190 Ustawy.

Placówka Opiekuńczo – Wychowawcza im. Marii Hanasiewicz w Rzeszowie, z siedzibą przy ul. Unii Lubelskiej 4a w Rzeszowie jest miejską jednostką organizacyjną Gminy Miasta Rzeszów.

Stosownie do art. 106 ust. 1 Ustawy placówka opiekuńczo – wychowawcza powstaje z dniem uzyskania zezwolenia wojewody właściwego ze względu na miejsce prowadzenia tej placówki.

Wojewoda Podkarpacki Decyzją nr S-I.9423.2.4.2019.MMB z dnia 29 marca 2019 r. (**załącznik nr 1**) zezwolił na czas nieokreślony na prowadzenie przez Gminę Miasto Rzeszów placówki opiekuńczo – wychowawczej typu socjalizacyjnego z regulaminową liczbą wychowanków 12 w Placówce Opiekuńczo – Wychowawczej im. Marii Hanasiewicz w Rzeszowie, z siedzibą przy ul. Unii Lubelskiej 4a.

Przepis art. 101 Ustawy stanowi, że placówka opiekuńczo-wychowawcza jest prowadzona jako placówka opiekuńczo-wychowawcza typu:

- 1) socjalizacyjnego,
- 2) interwencyjnego,
- 3) specjalistyczno-terapeutycznego,
- 4) rodzinnego.

Typ placówki opiekuńczo-wychowawczej określa jej regulamin.

Na podstawie informacji zawartych w § 2 Regulaminu (**załącznik nr 2**) stwierdzono, że realizuje ona zadania typu socjalizacyjnego.

2. Organizacja i sposób zarządzania placówką

2.1. Organizacja wewnętrzna placówki

Placówka działa na podstawie Statutu (**załącznik nr 3**) przyjętego Uchwałą Rady Miasta Rzeszowa Nr VI/110/2019 z dnia 29 stycznia 2019 r. (**załącznik nr 4**), który określa w szczególności:

- Rozdział I – Postanowienia ogólne.
- Rozdział II – Cele i zadania Placówki.
- Rozdział III – Struktura i Organizacja Pracy Placówki.
- Rozdział IV – Gospodarka finansowa.
- Rozdział V – Postanowienia końcowe.

Szczegółowy zakres działania określa Regulamin Organizacyjny (**załącznik nr 2**) nadany przez Dyrektora Placówki Opiekuńczo-Wychowawczej im. Marii Hanasiewicz Zarządzeniem Nr 1/2019 z dnia 01.04.2019 r. (**załącznik nr 2a**).

2.2. Dyrektor – uprawnienia i obowiązki

Zgodnie z art. 97 ust. 1 Ustawy placówką opiekuńczo-wychowawczą kieruje dyrektor.

Zgodnie z § 6 ust. 2 Statutu (**załącznik nr 3**), Dyrektor Placówki ponosi odpowiedzialność za całokształt działalności Placówki oraz reprezentuje ją na zewnątrz.

Szczegółowe kompetencje Dyrektora:

1. Reprezentuje Placówkę na zewnątrz i ponosi odpowiedzialność za całokształt jej działalności.

2. Jest umocowany, w ramach zwykłego zarządu, do składania oświadczeń woli i dokonywania czynności prawnych związanych z funkcjonowaniem Placówki, mających na celu realizację zadań statutowych.
3. Wykonuje czynności z zakresu prawa pracy wobec pracowników Placówki.
4. Wydaje zarządzenia, instrukcje oraz regulaminy dotyczące Placówki.
5. Jest przełożonym wszystkich pracowników zatrudnionych w Placówce.

3. Warunki lokalowe i sanitarne

3.1. Analiza dokumentów:

- 1) tytuł prawny do lokalu.

Decyzją Prezydenta Miasta Rzeszowa nr BGM.IV.72244/5/13/2011 z dnia 09.09.2011 r. (załącznik nr 5), Pogotowie Opiekuńcze w Rzeszowie otrzymało nieruchomość położoną w Rzeszowie przy ul. Unii Lubelskiej 4 w trwały i odpłatny zarząd na czas nieoznaczony, działka nr:

– 1225/1 w obr. 207 o pow. 1885 m² obj. Kw. 98813.

Wyżej wymieniona działka zabudowana jest następującymi budynkami:

- **Budynek „A”** – dwukondygnacyjny o powierzchni użytkowej 482,50 m², kubaturze 2 138,29 m³, powierzchni zabudowy 257,78 m². Obiekt wyposażony jest w instalację: elektryczną, wodociagową, gazową, teletechniczną, kanalizacyjną oraz w centralne ogrzewanie.

- **Budynek „B”** – wolnostojący, częściowo podpiwniczony, wykonany w technologii tradycyjnej, mieszczący Placówkę Opiekuńczo – Wychowawczą im. Henryka Hanasiewicza oraz wspólne pomieszczenia dla obu Placówek (m.in. jadalnię, gabinet pielęgniarki).

- 2) opinia Komendanta Miejskiego Państwowej Straży Pożarnej w Rzeszowie nr MZ.5560.8-2.19 z dnia 30.01.2019 r. (załącznik nr 6).

Komendant Miejski Państwowej Straży Pożarnej w opinii stwierdził, że obiekt z przeznaczeniem na prowadzenie Placówki spełnia warunki ochrony przeciwpożarowej – **opinia pozytywna**;

- 3) postanowienie Podkarpackiego Państwowego Wojewódzkiego Inspektora Sanitarnego w Rzeszowie nr SN.9020.5.24.2018 z dnia 28.11.2018 r. (załącznik nr 7).

Podkarpacki Państwowy Wojewódzki Inspektor Sanitarny stwierdził, że pomieszczenia spełniają warunki bezpieczeństwa i higieny niezbędne do prowadzenia całodobowej placówki opiekuńczo-wychowawczej.

Obiekt znajduje się pod stałym nadzorem Podkarpackiego Państwowego Wojewódzkiego Inspektora Sanitarnego w Rzeszowie.

3.2. Warunki lokalowe ustalone w trakcie kontroli

Zgodnie z § 18 ust. 3 Rozporządzenia placówka opiekuńczo-wychowawcza zapewnia dzieciom:

- 1) pokoje mieszkalne nie większe niż 5-osobowe, właściwie oświetlone, o powierzchni zapewniającej przechowywanie rzeczy osobistych i swobodne korzystanie z wyposażenia;
- 2) łazienki z miejscem do prania i suszenia rzeczy osobistych i toalety, w ilości umożliwiającej korzystanie z nich w sposób zapewniający intymność i zgodność z zasadami higieny;
- 3) miejsce do nauki;
- 4) miejsce do przygotowywania posiłków, zapewniające odpowiednie warunki do przechowywania i obróbki żywności;
- 5) wspólną przestrzeń mieszkalną, w której można spożywać posiłki, stanowiącą miejsce spotkań i wypoczynku (**dokumentacja zdjęciowa**).

Arkusz analizy warunków lokalowych i sanitarnych w trakcie przeprowadzonej kontroli

(Tabela nr 1)

Kryteria oceny	Ustalenie dokonane w trakcie kontroli
Liczba budynków znajdujących się na nieruchomości gruntowej /przeznaczenie/	2 (1 budynek przeznaczony do części mieszkalnej i wypożyczonkowej dla wychowanków, w sąsiednim budynku osobnej placówki opiekuńczo-wychowawczej przygotowywane są posiłki, znajduje się również jadalnia przeznaczona do spożywania posiłków dla wychowanków dwóch placówek opiekuńczo-wychowawczych, w okresie epidemii posiłki spożywane są w każdej placówce osobno).
Czy budynek w całości przeznaczony jest na placówkę opiekuńczo-wychowawczą	tak
Czy w budynku znajduje się odrębna baza noclegowa /osobne wejście/	tak
Liczba pokoi przeznaczonych dla dzieci	4 (pokoje mieszkalne)
Czy powierzchnia pokoju zapewnia przechowywanie rzeczy osobistych, swobodne korzystanie z wyposażenia	tak
Wyposażenie pokoi	łóżka, szafki/meblościanki, szafki nocne, biurka, krzesła, lampki biurkowe
Łazienki /miejsce do prania, suszenia/	<ul style="list-style-type: none"> - 1 łazienka (dla dzieci mieszkających w pokojach na I piętrze): kabina prysznicowa, umywalka, miska ustępowa, kosz na brudną bieliznę, wieszaki na ręczniki, nocnik; - 2 łazienka (dla dzieci mieszkających w pokojach na II piętrze): miska ustępowa, kabina prysznicowa, umywalka, szafka, wieszaki na ręczniki, kosz na brudną bieliznę; - 3 łazienka (w izolatorem mieszczącym się na I piętrze): miska ustępowa; - 4 łazienka (na korytarzu, I piętro): umywalka, miska ustępowa.
Aneksy kuchenne	<ul style="list-style-type: none"> - aneks kuchenny z funkcją dziennego (na I piętrze): lodówka, pralka, kuchenka mikrofalowa, kuchenka indukcyjna z 2 palnikami, czajnik, szafka z wyposażeniem w naczynia, sztućce, garnki, przybory kuchenne, termos na ciepłe napoje, ociekacz na naczynia, klimatyzator, podajnik z ręcznikiem papierowym, telewizor, szafa, stolik, 6 krzeseł, duża sofa, deska do prasowania, suszarki do ubrań; - pokój zabaw z aneksem kuchennym (znajdujący się na II piętrze): zlewomywak, ociekacz na naczynia, kuchenka indukcyjna z 2 palnikami, 2 stoliki, 5 krzeseł, szafka z wyposażeniem w naczynia, sztućce, garnki, przybory kuchenne, podajnik z ręcznikiem papierowym, regały z grammi, przyborami piśmienniczymi, wieża stereo;
Pokoje dzienne/wypożyczonkowe	<ul style="list-style-type: none"> - duża świetlica (znajdująca się na parterze): 2 miękkie pufy, telewizor, regały z książkami, grammi, zabawkami, stół do gry w piłkarzyki, bieżnia, klimatyzator, 6 lamp oraz część do nauki wyposażona w 4 biurka, 1 stolik, 5 krzeseł obrotowych; - na każdym piętrze znajduje się komplet wypożyczonkowy;

	<ul style="list-style-type: none"> - pokój przeznaczony do nauki i spędzania wolnego czasu dla młodszych dzieci oraz dzieci uczęszczających do klas 1-3 (znajdujący się na I piętrze): 5 regałów, 2 szafy, klimatyzator, 3 lampy, szafka na gry, zabawki, artykuły piśmiennicze oraz część do nauki: 4 biurka, 4 krzesła; - aneks kuchenny z funkcją pokoju dziennego (na I piętrze) wyposażony jest m.in. w dużą sofę oraz telewizor. - w większości pokoi, w którym mieszkają dzieci znajduje się min. 1 biurko lub stolik z krzesłem. - We wszystkich pokojach zapewnione jest odpowiednie oświetlenie; - pokój zabaw z aneksem kuchennym (znajdujący się na II piętrze) wyposażony jest w 2 stoliki i 5 krzesel, gdzie może odbywać się nauka; - pokój przeznaczony do nauki i spędzania wolnego czasu dla młodszych dzieci oraz dzieci uczęszczających do klas 1-3 (znajdujący się na I piętrze): 4 biurka, 4 krzesła, 5 regałów, 2 szafy, klimatyzator, 3 lampy, regały i szafka na gry, zabawki, artykuły piśmiennicze; - duża świetlica (znajdująca się na parterze) dysponuje miejscem do nauki: 4 biurka, 1 stolik, 5 krzesel obrotowych.
<p>Miejsce do przygotowywania posiłków /warunki do obróbki i przetwarzania żywności/</p>	<ul style="list-style-type: none"> - w placówce znajdują się 2 (na każdym piętrze) pomieszczenia z aneksem kuchennym, które dostępne są przez całą dobę, wyposażone m.in. w naczynia, lodówkę, kuchenki indukcyjne, kuchenkę mikrofalową, czajnik, przybory i sprzęt kuchenny. Zapewniony jest dostęp do wody pitnej i żywności; - w sąsiednim budynku, gdzie znajduje się druga placówka opiekuńczo-wychowawcza, gdzie przygotowywane są obiady oraz znajduje się duża jadalnia przeznaczona do spożywania posiłków dla wychowanków dwóch placówek (w okresie epidemii posiłki spożywane są na miejscu w każdej placówce osobno); - śniadania i kolacje przygotowywane są samodzielnie przez starsze dzieci, dzieciom młodszym ww. posiłki przygotowuje wychowawca.
<p>Wspólna przestrzeń mieszkalna /miejsce do spotkań i odpoczynku/</p>	<ul style="list-style-type: none"> - w pomieszczeniach z aneksami kuchennymi zapewniona jest stałe miejsce do wspólnego spożywania posiłków i spędzania wolnego czasu wychowankom placówki; - w budynku znajduje się duża świetlica, w której odbywają się różnego rodzaju uroczystości, dysponuje miejscem do zabaw, odpoczynku i nauki; - pokój dzienny dla młodszych dzieci zapewnia miejsce do gier i zabaw; - każde półpiętro wyposażone jest w komplet wypoczynkowy.
<p>Inne pomieszczenia</p>	<ul style="list-style-type: none"> - pralnia, suszarnia, magiel, pokoje administracji i intendenta, pokój socjalny, pokój konserwatora (parter) - gabinety: terapeuty i pedagoga (II piętro); - szatnia znajdująca się na półpiętrze: szafy na odzież wierzchnią oraz szafka/schowki na buty, wieszaki na odzież; - gabinet pielęgniarstwa (zlokalizowany w budynku drugiej placówki, wspólny dla wychowanków) wyposażony w: wagę, kozłkę, biurko z krzesłem, czajnik, umywalkę, szafka zamykane na klucz z dokumentacją medyczną wychowanków oraz lekarstwami i środkami opatrunkowymi.
<p>Na powierzchni gruntowej dwóch placówek opiekuńczo-wychowawczych znajduje się teren zielony/ogród do spędzania wolnego czasu, wyposażony m.in. w altanę z ławkami i stolikami, huśtawkę, boisko do gry w koszykówkę.</p>	

Analiza wyposażenia w pokojach dzieci

(Tabela nr 2)

Ilość osób Ch. Idz.	Wyposażenie Miejsce do nauki					Czy powierzchnia zapewnia swobodne korzystanie z wyposażenia	
	lampy	biurko	łóżka	krzesła	inne		
3 dziewczynki	4	2	3	2	3 szafki nocne, 3 lampki biurkowe, 4 szafy, półki wiszące	tak	PIETRO I
1 dziewczynka, 2 chłopców	2	0	2 łóżka z szufladą z funkcją spania	0	2 szafki nocne, 2 szafy, 2 regały, półka wisząca	tak	
izolatorium		1	2	2	2 szafki nocne, lampka biurkowa, 2 półki wiszące, radio, w izolatorium znajduje się 1 toaleta oraz pomieszczenie na odzież wierzchnią	tak	
3 dziewczynki, 1 chłopiec	3	1	4	2	3 szafki nocne, 3 lampki biurkowe, 2 szafki wiszące, 1 szafa, 3 regały	tak	PIETRO II
2 chłopców	2	2	2	2	2 szafki nocne, 2 lampki biurkowe, 3 regały, 2 szafki wiszące, 1 szafa	tak	

Wszystkie pokoje są przestronne i właściwie oświetlone. Dzieci mogą swobodnie korzystać z wyposażenia. Zarówno pokoje, jak i ich wyposażenie umożliwia swobodne przechowywanie rzeczy osobistych. Liczba toalet jest wystarczająca. Placówka umożliwia korzystanie z nich w sposób zapewniający intymność i zgodność z zasadami higieny (**dokumentacja zdjęciowa**).

4. Opieka nad małoletnią w ciąży

Stosownie do § 18 ust. 4 Rozporządzenia placówka zapewnia małoletniej w ciąży odpowiednie do jej potrzeb warunki pobytu oraz stałą opiekę psychologiczną i ginekologiczno-położniczą.

Placówka przygotowana jest do opieki nad małoletnią w ciąży.

5. Analiza warunków bytowych dzieci

5.1. Wyżywienie

Zgodnie z § 18 ust. 1 pkt. 1 Rozporządzenia dziecku umieszczonemu w placówce opiekuńczo-wychowawczej zapewnia się wyżywienie dostosowane do jego potrzeb rozwojowych, kulturowych, religijnych oraz stanu zdrowia.

W oparciu o jadłospis dekadowy (**załącznik nr 8**) na okres od 05.12.2021 r. do 14.12.2021 roku ustalono, że dzieci spożywają cztery posiłki dziennie: pierwsze i drugie śniadanie, obiad (zupa i drugie danie), podwieczorek i kolację.

Śniadania i drugie śniadania są urozmaicone, najczęściej zapewniona jest: zupa mleczna, pieczywo, masło, płatki śniadaniowe, płatki kukurydziane, kasza jaglana, sery, wędliny, parówki, jajka, pasztety, warzywa, owoce, mleko, herbata, kakao, mus owocowy, serek homogenizowany itp.

Obiad składa się z zupy i drugiego dania. Zupa (jarzynowa, ogórkowa, kalafiorowa, kapuśniak, krupnik, ziemniaczana, rosół, krem z soczewicy, grochowa, pieczarkowa, pomidorowa, koperkowa) jest codziennie inna. Na drugie danie podawane były dania jarskie i dania mięsne (z dodatkiem surówek). Do obiadu zawsze podawany jest kompot owocowy lub herbata.

Podwieczorek to najczęściej: serek homogenizowany, owoce, ciasta, musli, budyń itp.

Na kolację podawano codziennie pieczywo i masło. Dodatki do pieczywa są urozmaicone np.: kiełbasa, pasta z sera i jajka, pasztet, konserwy rybne, szynka, warzywa, herbata lub kawa zbożowa. W jadłospisie widnieje informacja, że herbata z cytryną i woda mineralna podawane są według potrzeb dziecka.

Jadłospis jest wywieszony na tablicy ogłoszeń.

5.2. Dostęp do opieki zdrowotnej

Przepis § 18 ust. 1 pkt. 2 Rozporządzenia stanowi, że dziecku umieszczonemu w placówce opiekuńczo-wychowawczej zapewnią się dostęp do opieki zdrowotnej.

W Placówce zatrudniona jest na pełny etat pielęgniarka. Każde dziecko w dniu przyjęcia ma zakładaną KARTĘ ZDROWOTNĄ (załącznik nr 9), w której znajdują się następujące informacje:

- podstawowe dane dziecka (imię i nazwisko, data przyjęcia, PESEL, data i miejsce urodzenia dziecka, adres zamieszkania dziecka, dane dotyczące rodziców i adres ich zamieszkania);
- waga, wzrost;
- wzrok, słuch, mowa;
- przebyte choroby;
- stan fizyczny i psychiczny dziecka w dniu przyjęcia;
- rodzeństwo;
- data konsultacji, rozpoznanie i zalecenia lekarskie oraz terminarz wizyt lekarskich.

W Placówce opracowano procedury:

- Postępowania na Okoliczność Zachorowania Podopiecznego w Placówce;
- Postępowania na Okoliczność Zachorowania Podopiecznego w Placówce – przypadek stwierdzonej choroby zakaźnej przez lekarza (załącznik nr 10).

Dokumentacja prowadzona jest starannie. Na bieżąco monitorowany jest stan zdrowia wychowanków.

Dzieci korzystają z porad następujących poradni: laryngologicznej, chirurgii szczękowej, dermatologicznej, okulistycznej, zdrowia psychicznego itp. W czasie kontroli przedłożono Sprawozdanie z opieki medyczno-higienicznej wychowanków Placówki Opiekuńczo-Wychowawczej w okresie od 1 stycznia do 31 grudnia 2021 r. (załącznik nr 11).

W Placówce prowadzony jest: wykaz wychowanków objętych badaniami lekarskimi, indywidualna karta zaleceń lekarskich oraz szczegółowa ewidencja wychowanków przyjmujących leki (załącznik nr 12).

5.3. Zaopatrzenie w produkty lecznicze

Zgodnie z § 18 ust. 1 pkt. 3 Rozporządzenia placówka opiekuńczo-wychowawcza zapewnia dziecku w niej umieszczonemu zaopatrzenie w produkty lecznicze.

Leki przechowywane są w szafkach w gabinecie pielęgniarki (dokumentacja zdjęciowa) (załącznik nr 12). W godzinach pracy gabinetu lekarstwa podaje pielęgniarka. W innych godzinach podawanie leków dokonywane jest przez wychowawcę i każdorazowo odnotowywane jest to na liście wychowanków

przyjmujących leki. W czasie kontroli przedłożono fakturę z dnia 26 listopada 2021 r. związaną z zakupem leków dla wychowanków (**załącznik nr 13**). W czasie kontroli ustalono, że w okresie kontrolnym 3 dzieci ma podawane leki wg. wskazań lekarza: Karol K., Wiktor K., Julia K.

5.4. Wyposażenie w odzież, bieliznę, obuwie, zabawki, środki higieny osobistej

Stosownie do § 18 ust. 1 pkt. 6 Rozporządzenia dziecka umieszczonego w placówce opiekuńczo-wychowawczej zapewnia się zaopatrzenie w: odzież, bieliznę, obuwie, inne przedmioty osobistego użytku, zabawki odpowiednie do wieku rozwojowego, środki higieny osobistej.

Każde dziecko w dniu przyjęcia do Placówki ma sporządzany wykaz własnej odzieży - Wykaz odzieży wychowanka (**załącznik nr 14**).

Każdy wychowawca dla przyporządkowanego wychowanka prowadzi kartę odzieżową (**załącznik nr 15**), w której zapisywane są wszystkie niezbędne zakupy. W czasie kontroli stwierdzono, że wszystkie dzieci posiadają Karty Odzieżowe.

Środki higieny osobistej są zamawiane i kupowane przez intendenta według potrzeb wychowanków. W czasie kontroli stwierdzono wydatkowanie środków na potrzeby własne (**załącznik nr 16**).

5.5. Dostęp do zajęć wychowawczych, kompensacyjnych, terapeutycznych, rewalidacyjnych

Zgodnie z § 18 ust. 1 pkt. 5 Rozporządzenia dziecka umieszczonego w placówce opiekuńczo-wychowawczej zapewnia się dostęp do zajęć wychowawczych, kompensacyjnych, terapeutycznych, rewalidacyjnych, o ile takie są wskazane dla dziecka.

Dzieci uczestniczą w zajęciach specjalistycznych w Placówce. Prowadzony jest Plan pracy psychologa - 2021 r. (**załącznik nr 17**), Plan pracy pedagoga - 2021 r. (**załącznik nr 18**) oraz Plan pracy Zespołu Wychowawczego Placówki (**załącznik nr 19 i 19a**).

Ponadto, dzieci uczestniczą z zajęciach specjalistycznych poza Placówką:

- zajęcia korekcyjno-kompensacyjne - 1 dziecko;
- zajęcia logopedyczne - 2 dzieci;
- zajęcia wyrównawcze - jęz. polski, matematyka, jęz. angielski - 2 dzieci;
- korepetycje z języka angielskiego i matematyki - 1 dziecko.

Ze względu na obostrzenia epidemiczne związane z COVID-19, zajęcia były odwoływane lub organizowane w takiej formie, aby ograniczać kontakty dzieci - wyjaśnienia Pani Dyrektor (**załącznik nr 20 a**).

W Placówce opracowano dokument pn. Praca specjalistyczna z wychowankami 2021 r., która obejmuje wykaz dzieci objętych zajęciami z pedagogiem, psychologiem oraz terapeutą (**załącznik nr 20**).

5.6. Zaopatrzenie w podręczniki, pomoce i przybory szkolne

Stosownie do § 18 ust. 1 pkt 7 Rozporządzenia placówka opiekuńczo-wychowawcza zapewnia dziecku w niej umieszczonego zaopatrzenie w podręczniki, pomoce i przybory szkolne.

Wychowankowie zaopatrywani są w podręczniki i przybory szkolne na bieżąco. W Placówce znajdują się duże ilości zabawek, w tym edukacyjnych dostosowanych do wieku dzieci.

5.7. Kwota pieniężna do własnego dysponowania

Zgodnie z § 18 ust. 1 pkt. 8 Rozporządzenia placówka opiekuńczo-wychowawcza zapewnia dziecku w wieku od 5 roku życia kwotę pieniężną do własnego dysponowania. Wysokość kwoty nie powinna być niższa niż 1% i nie wyższa niż 8 % od kwoty, o której mowa w art. 80 ust. 1 pkt. 2 Ustawy. Ustala ją dyrektor placówki. Zgodnie z ww. wymaganiami zakres kwotowy kieszonkowego powinien wynosić od 11,00 zł - 90,00 zł.

W Placówce funkcjonuje: Regulamin Kieszonkowego w Placówce Opiekuńczo-Wychowawczej im. Marii Hanasiewicz w Rzeszowie (**załącznik nr 21**), który został przyjęty na podstawie Zarządzenia z dnia 29 kwietnia 2019 r., Nr 2C/2019 Dyrektora Placówki (**załącznik nr 22**) oraz procedura postępowania na okoliczność przydzielania kieszonkowego podopiecznym przebywającym w Placówce (**załącznik nr 23**).

W trakcie czynności kontrolnych ustalono, że wszystkie dzieci dostają kieszonkowe - lista wypłat kieszonkowego w październiku i listopadzie 2021 r. (**załącznik nr 24**). Na podstawie list wychowanków otrzymujących kieszonkowe stwierdzono, że wypłaty dokonywane są na bieżąco. Kwoty wypłat kieszonkowego mieszczą się w przedziale 12,00 zł - 85,00 zł.

5.8. Dostęp przez całą dobę do podstawowych produktów żywnościowych i napojów

Przepis § 18 ust. 1 pkt 9 Rozporządzenia stanowi, iż dziecku umieszczonemu w placówce opiekuńczo-wychowawczej zapewnia się dostęp przez całą dobę do podstawowych produktów żywnościowych i napojów.

W znajdujących się na terenie Placówki aneksach kuchennych istnieje możliwość przechowywania żywności. W lodówce znajdują się produkty żywnościowe, z których dzieci mogą swobodnie korzystać przez całą dobę. Zapewniony jest również dostęp do wody pitnej (**dokumentacja zdjęciowa**).

5.9. Dostęp do nauki

Stosownie do § 18 ust. 1 pkt. 10 Rozporządzenia dziecku umieszczonemu w placówce opiekuńczo-wychowawczej zapewnia się dostęp do nauki, która w zależności od potrzeb dzieci odbywa się: w szkołach poza placówką, w systemie nauczania indywidualnego.

Aktualnie w Placówce przebywa 12 wychowanków (**załącznik nr 25**), dzieci w wieku szkolnym uczęszczają do szkół na terenie Miasta Rzeszowa (**załącznik nr 26**).

5.10. Uczestnictwo w zajęciach pozalekcyjnych, rekreacyjno-sportowych

Przepis § 18 ust. 1 pkt 12 Rozporządzenia stanowi, że placówka zapewnia dziecku w niej umieszczonemu uczestnictwo w zajęciach pozalekcyjnych, rekreacyjno-sportowych.

Zgodnie z wyjaśnieniami Pani Dyrektor, dzieci uczestniczą w zajęciach pozalekcyjnych poza terenem Placówki:

- basen w MOSIR – 2 dzieci;
- zajęcia tenisa stołowego w MOS – 1 dziecko;
- zajęcia z robotyki w SP nr 3 – 1 dziecko;
- zajęcia taneczne prowadzone przez „Axel” – 1 dziecko (**załącznik nr 20a**).

6. Kwalifikacje kadry

Stosownie do art. 98. ust.1 Ustawy osobą pracującą z dziećmi w placówce opiekuńczo-wychowawczej może być osoba posiadająca następujące kwalifikacje:

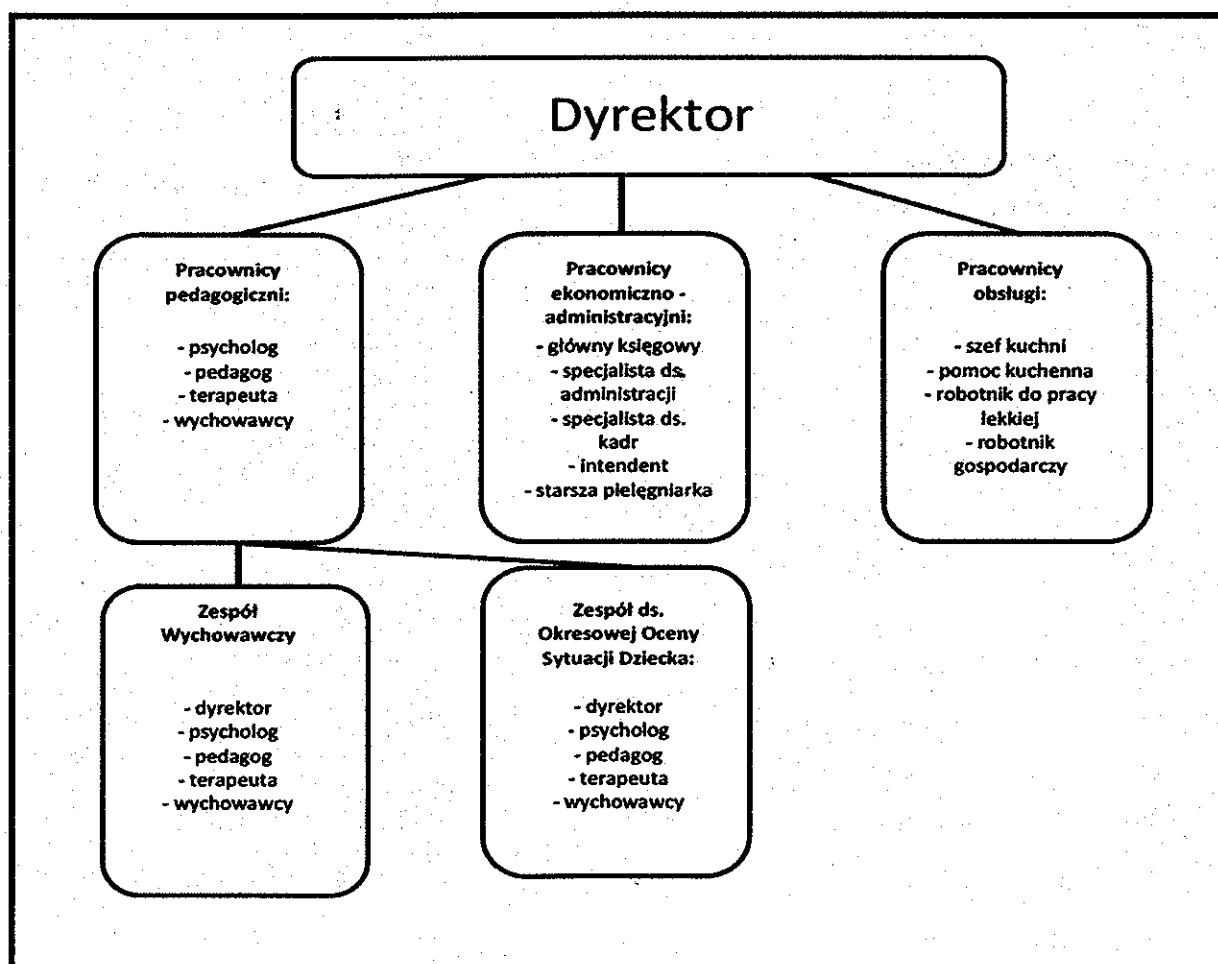
- 1) w przypadku wychowawcy - wykształcenie wyższe:
 - a) na kierunku pedagogika, pedagogika specjalna, psychologia, praca socjalna, nauki o rodzinie lub na innym kierunku, którego program obejmuje resocjalizację, pracę socjalną, pedagogikę opiekuńczo-wychowawczą, albo
 - b) na dowolnym kierunku, uzupełnione studiami podyplomowymi w zakresie psychologii, pedagogiki, nauk o rodzinie lub resocjalizacji;
- 2) w przypadku pedagoga - tytuł zawodowy magistra na kierunku pedagogika albo pedagogika specjalna;
- 3) w przypadku psychologa - prawo wykonywania zawodu psychologa w rozumieniu ustawy z dnia 8 czerwca 2001 r. o zawodzie psychologa i samorządzie zawodowym psychologów;

- 4) w przypadku osoby prowadzącej terapię - udokumentowane przygotowanie do prowadzenia terapii –o profilu potrzebnym w pracy z dzieckiem i rodziną;
- 5) w przypadku opiekuna dziecięcego - ukończoną szkołę przygotowującą do pracy w zawodzie opiekuna dziecięcego lub pielęgniarstwa albo studia pedagogiczne;
- 6) w przypadku pracownika socjalnego - wykształcenie wyższe uprawniające do wykonywania zawodu.

W placówce opiekuńczo-wychowawczej w razie potrzeby mogą być zatrudnione osoby do obsługi i administracji (art. 99 ust. 5 Ustawy). Przepis art. 98 ust. 3 pkt 3 i 4 stosuje się odpowiednio.

W Placówce zatrudnione są osoby do obsługi i administracji (załącznik nr 27):

- główny księgowy,
- specjalista ds. administracji,
- specjalista ds. kadrowych;
- pielęgniarka;
- intendent;
- kucharz - 2 etaty;
- robotnik do pracy lekkiej;
- robotnik gospodarczy.



Źródło: http://pow-rzeszow.org.pl/wp-content/uploads/2015/03/Struktura_organizacyjna_POW.pdf

Na podstawie Uchwały Nr VI/110/2019 Rady Miasta Rzeszowa z dnia 29.01.2019 r. dyrektor, pedagog, psycholog i pracownicy administracyjno-obsługowi są zatrudnieni w Placówce-Opiekuńczo-Wychowawczej im. dr. Henryka Hanasiewicza i zapewniają obsługę administracyjną, finansową, w tym rachunkową oraz organizacyjną Placówki-Opiekuńczo Wychowawczej im. Marii Hanasiewicz.

Arkusz analizy kwalifikacji i spełnienia przesłanek

Wyjaśnienia Pani Dyrektor (załącznik nr 28) (Tabela nr 3)

1. Imię i nazwisko	
Stanowisko (dyrektor/wychowawca/psycholog)	Dyrektor
Rodzaj zatrudnienia umowa o pracę /umowa zlecenie	Umowa o pracę
Wymiar zatrudnienia czas określony/nieokreślony	Czas nieokreślony
Wykształcenie	Wyższe magisterskie –Pedagogika – nauczanie początkowe, pedagogika specjalna – resocjalizacja, Studia podyplomowe z zakresu organizacji pomocy społecznej; – Studia podyplomowe w zakresie zarządzania oświatą
Staż pracy z dziećmi lub rodziną	34
Zakres obowiązków	Zakres obowiązków wynikających ze stanowiska dyrektora
Zaświadczenia/oświadczenia Art. 98 ust. 3 Ustawy	Oświadczenie z dnia 29.11.2017 r.
Zaświadczeniem lekarskim o braku przeciwwskazań do tej pracy	Ważne do 12.06.2023 r.
Orzeczenie lekarskie dla celów sanitarno – epidemiologicznych	Ważne do 12.06.2023 r.
Dostęp do poradnictwa wzmacniającego kompetencje i przeciwdziałającemu wypaleniu zawodowemu	2019 r. - warsztat szkoleniowy nt. „Przemoc seksualna wobec dzieci. Problem wykorzystywania seksualnego”. - konferencja szkoleniowa nt. „Szczególne potrzeby dzieci w pieczy zastępczej”; - konferencja naukowa nt. „Cyberprzestrzeń – zagrożenia i szanse w wychowaniu i edukacji”; - symposium nt. „ Działalność opiekuńczo-wychowawcza w systemie oświaty i systemie pomocy społecznej”; - warsztaty szkoleniowe nt. "Dogoterapia" 2021 r. - symposium nt. „Edukacja oraz działalność opiekuńczo-wychowawcza w czasie pandemii w Polsce”; - szkolenie e- learningowe pt. „Przeciwdziałanie korupcji”.
Wypis z rejestru sprawców na Tle Seksualnym	z dnia 09.07.2019 r.

2. Imię i nazwisko	
Stanowisko (dyrektor/wychowawca/psycholog)	psycholog
Rodzaj zatrudnienia umowa o pracę /umowa zlecenie	Umowa o pracę z dnia 15.02.1993 r
Wymiar zatrudnienia czas określony/nieokreślony	Czas nieokreślony
Wykształcenie	Wyższe magisterskie: – Psychologia kliniczna; – Studia podyplomowe w zakresie coachingu profesjonalnego – metody i praktyka
Staż pracy z dziećmi lub rodziną	28
Zakres obowiązków	Do podstawowych obowiązków psychologa należy: 1) opracowanie indywidualnej diagnozy dziecka; 2) poradnictwo psychologiczne dla rodziców dzieci przebywających w POW; 3) prowadzenie zajęć terapeutycznych, rekompensujących brak wychowania w środowisku

	<p>rodzinnym i przygotowanie do życia społecznego-rozmowy indywidualne;</p> <p>4) współdziałal w opracowaniu planu pomocy dziecku oraz jego modyfikacji;</p> <p>5) prowadzenie badań psychologicznych na własne potrzeby służących poznaniu dziecka zgodnie z przydziałem obowiązków;</p> <p>6) wykrywanie źródeł niepowodzeń szkolnych, zaburzeń rozwojowych i trudności wychowawczych oraz ustalenie właściwych metod oddziaływania na dziecko;</p> <p>7) ukierunkowanie obserwacji dzieci prowadzonych przez wychowawców w Placówce;</p> <p>8) sprawowanie indywidualnej opieki psychopedagogicznej nad dziećmi sprawiającymi szczególne trudności wychowawcze;</p> <p>9) współpraca z rodzicami, szkołami, sądami, policją, służbą zdrowia, poradniami specjalistycznymi;</p> <p>10) podczas nieobecności wychowawców pełnienie zastępstwa w pracy z dziećmi;</p> <p>11) udział w pracach Zespołu do spraw Okresowej Oceny Sytuacji Dziecka.</p>
Zaświadczenia/oświadczenia Art. 98 ust. 3 Ustawy.	Oświadczenie z dnia 29.11.2017 r.
Zaświadczeniem lekarskim o braku przeciwwskazań do tej pracy	Ważne do 07.11.2022 r.
Orzeczenie lekarskie dla celów sanitarno – epidemiologicznych	Ważne do 07.11.2022 r.
Dostęp do poradnictwa wzmacniającego kompetencje i przeciwdziałającemu wypaleniu zawodowemu	-
Wypis z rejestru sprawców na Tle Seksualnym z dnia:	z dnia 17.08.2018 r.

3. Imię i nazwisko	
Stanowisko (dyrektor/wychowawca/psycholog)	pedagog
Rodzaj zatrudnienia umowa o pracę /umowa zlecenie	Umowa o pracę z 01.09.1983 r.
Wymiar zatrudnienia czas określony/nieokreślony	Czas nieokreślony
Wykształcenie	<p>Wyższe magisterskie</p> <p>– Pedagogika opiekuńczo-wychowawcza, specjalność nauczycielska;</p> <p>– Studia podyplomowe w zakresie mediacji sądowych i pozasądowych.</p>
Staż pracy z dziećmi lub rodziną	38
Zakres obowiązków	<p>Do podstawowych obowiązków pedagoga należy:</p> <p>1) poradnictwo pedagogiczne dla rodziców dzieci przebywających w POW oraz mediacja z rodzicami i dzieckiem na rzecz jego powrotu do rodziny biologicznej,</p> <p>2) współdziałal w opracowywaniu planu pomocy dziecku;</p> <p>3) rozpoznawanie sytuacji wychowawczej i opiekuńczej wychowanka;</p> <p>4) prowadzenie karty udziału dziecka w zajęciach specjalistycznych z opisem ich przebiegu;</p> <p>5) prowadzenie arkuszy badań i obserwacji pedagogicznych;</p>

	6) współdziałanie w sprawach wychowanków z sądami, ośrodkami pomocy społecznej, powiatowymi centrami pomocy rodzinie i instytucjami opiekuńczymi, odpowiednimi organami administracji oświatowej, zakładami pracy; 7) nawiązywanie i utrzymywanie kontaktów z rodziną bądź opiekunami prawnymi dziecka; 8) prowadzenie zajęć dydaktyczno-wyrównawczych, korekcyjnych, zespołowych 9) i indywidualnych, poradnictwa; 10) pomoc w rozwiązywaniu problemów wychowawczych i życiowych wychowanka; 11) udział w pracach Zespołu do Spraw Okresowej Oceny Sytuacji Dziecka; 12) podczas nieobecności wychowawców pełni zastępstwo w pracy z dziećmi; 13) wykonuje inne zadania powierzone przez dyrektora.
Zaświadczenia/oświadczenia Art. 98 ust. 3 Ustawy.	Oświadczenie z dnia 29.11.2017 r.
Zaświadczeniem lekarskim o braku przeciwwskazań do tej pracy	Ważne do 11.03.2023 r.
Orzeczenie lekarskie dla celów sanitarno – epidemiologicznych	Ważne do 11.03.2023 r.
Dostęp do poradnictwa wzmacniającego kompetencje i przeciwdziałającemu wypaleniu zawodowemu	-
Wypis z rejestru sprawców na Tle Seksualnym	z dnia 17.08.2018 r.

4. Imię i nazwisko	[REDAKOWANE]
Stanowisko (dyrektor/wychowawca/psycholog)	Starszy wychowawca
Rodzaj zatrudnienia umowa o pracę /umowa zlecenie	Umowa o pracę z dnia 01.09.1997 r.
Wymiar zatrudnienia czas określony/nieokreślony	Czas nieokreślony
Wykształcenie	Wyższe magisterskie – Pedagogika-opiekuńczo- wychowawcza, specjalność nauczycielska; – Studia podyplomowe w zakresie terapii pedagogicznej i resocjalizacji.
Staż pracy z dziećmi lub rodziną	40
Zakres obowiązków	Do podstawowych obowiązków wychowawcy należy: 1) organizowanie pracy z grupą dzieci oraz pracy indywidualnej z dzieckiem; 2) kierowanie procesem wychowawczym dziecka, realizowaniem zadań wynikających z indywidualnego planu pracy; 3) opracowywanie Planu Pomocy Dziecku w porozumieniu z dzieckiem, pedagogiem, psychologiem, oraz innymi specjalistami; 4) realizacja zadań wynikających z planu pomocy dziecku; 5) współdziałanie z rodzicami, opiekunami prawnymi i rodzinami zaprzyjaźnionymi; 6) prowadzenie Kart Pobytu Dziecka i innej dokumentacji zleconej przez Dyrektora zgodnie zobowiązującymi przepisami;

	<ul style="list-style-type: none"> 7) praca z rodziną naturalną w kierunku powrotu dziecka do rodziny; 8) współdziałanie z Zespołem i innymi specjalistami; 9) realizacja innych zadań powierzonych przez Dyrektora lub Zespół; 10) odpowiedzialność za stan i poziom pracy wychowawczej grupy; 11) w przypadku samowolnego opuszczenia Placówki przez wychowanka, wychowawca postępuje zgodnie z procedurami obowiązującymi w placówce; 12) wdrażanie wychowanków do przestrzegania higieny osobistej oraz porządku i czystości otoczenia, prac samoobsługowych i porządkowych; 13) współdziałanie z lekarzem i pielęgniarką w zakresie utrzymania dobrego stanu zdrowia wychowanka oraz opieki w czasie choroby; 14) współpraca ze szkołami, do których uczęszczają wychowankowie oraz udzielanie i organizowanie pomocy w nauce; 15) zaopatrywanie wychowanków w odpowiednią odzież i inne przedmioty osobistego użytku; 16) przygotowywanie wychowanków do samodzielnego życia od momentu umieszczenia w POW; 17) utrzymywanie kontaktu z usamodzielnianymi wychowankami; 18) sporządzanie w dni wolne od zajęć szkolnych oraz w okresie wakacyjnym imiennej listy wychowanków, za których odpowiada podczas dyżuru; 19) wychowawca danej grupy w razie wycieczki, spaceru itp. Jeżeli pozostawia w placówce część swoich wychowanków przekazuje tę informację pozostałym wychowawcom pełniącym w danym dniu dyżur; 20) przygotowywanie uroczystości z dziećmi; 21) przyjmowanie dzieci do POW i odwożenie do innych placówek, rodzin zastępczych; 22) uczestnictwo w pracach Zespołu.
Zaświadczenia/oświadczenia Art. 98 ust. 3 Ustawy.	Oświadczenie z dnia 29.11.2017 r.
Zaświadczeniem lekarskim o braku przeciwwskazań do tej pracy.	Ważne do 17.11.2024 r.
Orzeczenie lekarskie dla celów sanitarno – epidemiologicznych	Ważne do 17.11.2024 r.
Dostęp do poradnictwa wzmacniającego kompetencje i przeciwdziałającego wypaleniu zawodowemu	2021r. - konferencja szkoleniowa nt. „Razem wobec rozstania. Standardy pomocy dziecku w sytuacjach rozstania.”
Wypis z rejestru sprawców na Tle Seksualnym z dnia:	z dnia 17.08.2018 r.

5. Imię i nazwisko	
Stanowisko (dyrektor/wychowawca/psycholog)	Starszy wychowawca
Rodzaj zatrudnienia umowa o pracę /umowa zlecenie	Umowa o pracę z dnia 01.09.2015 r.
Wymiar zatrudnienia czas określony/nieokreślony	Czas nieokreślony
Wykształcenie	Wyższe magisterskie – Pierwszy stopień - na kierunku Nauki o Rodzinie w specjalności poradnictwo i mediacja rodzinna – Drugi stopień - na kierunku pedagogika w specjalności pedagogika resocjalizacyjna.
Staż pracy z dziećmi lub rodziną	6 lat
Zakres obowiązków	Jak dla wychowawcy
Zaświadczenia/oświadczenia Art. 98 ust. 3 Ustawy.	Oświadczenie z dnia 29.11.2017 r.
Zaświadczeniem lekarskim o braku przeciwwskazań do tej pracy.	Ważne do 27.09.2024 r.
Orzeczenie lekarskie dla celów sanitarno – epidemiologicznych	Ważne do 27.09.2024 r.
Dostęp do poradnictwa wzmacniającego kompetencje i przeciwdziałającego wypaleniu zawodowemu	2019 r. - 4-letni Kurs psychoterapii – systemowa terapia rodzin; - szkolenie nt. „Setting w pudełku, czyli o psychoterapii psychodynamicznej dzieci”; - szkolenie nt. „Poza zasadą pudełka. Zabawa w psychoterapie psychodynamiczną dzieci”.
Wypis z rejestru sprawców na Tle Seksualnym z dnia:	z dnia 17.08.2018 r.

6. Imię i nazwisko	
Stanowisko (dyrektor/wychowawca/psycholog)	Młodszy wychowawca
Rodzaj zatrudnienia umowa o pracę /umowa zlecenie	Umowa o pracę na czas określony z dnia 01.12.2020 r. zawarta w celu zastępstwa za innego pracownika
Wymiar zatrudnienia czas określony/nieokreślony	
Wykształcenie	Wyższe magisterskie - Psychologia
Staż pracy z dziećmi lub rodziną	1
Zakres obowiązków	Jak dla wychowawcy
Zaświadczenia/oświadczenia Art. 98 ust. 3 Ustawy.	Oświadczenie z dnia 01.12.2020 r.
Zaświadczeniem lekarskim o braku przeciwwskazań do tej pracy	ważne do 24.11.2023 r.
Orzeczenie lekarskie dla celów sanitarno – epidemiologicznych	ważne do 30.06.2023 r.
Dostęp do poradnictwa wzmacniającego kompetencje i przeciwdziałającego wypaleniu zawodowemu	2020 r. Studia podyplomowe - Przygotowanie pedagogiczne
Wypis z rejestru sprawców na Tle Seksualnym z dnia:	z dnia 28.12.2020 r.

7. Imię i nazwisko	
Stanowisko (dyrektor/wychowawca/psycholog)	Starszy wychowawca
Rodzaj zatrudnienia umowa o pracę /umowa zlecenie	Umowa o pracę z dnia 01.09.1997 r.
Wymiar zatrudnienia czas określony/nieokreślony	Czas nieokreślony
Wykształcenie	Wyższe magisterskie – pedagogika-opiekuńczo wychowawcza, specjalność nauczycielska;

	– Studia podyplomowe w zakresie terapii pedagogicznej i resocjalizacji.
Staż pracy z dziećmi lub rodziną	36
Zakres obowiązków	Jak dla wychowawcy
Zaświadczenia/oświadczenia Art. 98 ust. 3 Ustawy.	Oświadczenie z dnia 29.11.2017 r.
Zaświadczeniem lekarskim o braku przeciwwskazań do tej pracy	Ważne do 12.03.2023 r.
Orzeczenie lekarskie dla celów sanitarno – epidemiologicznych	Ważne do 12.03.2023 r.
Dostęp do poradnictwa wzmacniającego kompetencje i przeciwdziałającemu wypaleniu zawodowemu	-
Wypis z rejestru sprawców na Tle Seksualnym	z dnia 17.08.2018 r.

8. Imię i nazwisko	
Stanowisko (dyrektor/wychowawca/psycholog)	Starszy wychowawca
Rodzaj zatrudnienia umowa o pracę /umowa zlecenie	Umowa o pracę z dnia 01.09.2018 r.
Wymiar zatrudnienia czas określony/nieokreślony	Czas nieokreślony
Wykształcenie	Wyższe magisterskie – nauczanie początkowe, specjalność nauczycielska; – studium kwalifikacyjne w zakresie opieki nad dziećmi; – Studia podyplomowe – technologie informacyjne w edukacji, – kurs kwalifikacyjny z zakresu terapii pedagogicznej.
Staż pracy z dziećmi lub rodziną	33
Zakres obowiązków	Jak dla wychowawcy
Zaświadczenia/oświadczenia Art. 98 ust. 3 Ustawy.	oświadczenie z dnia 03.09.2018 r.
Zaświadczeniem lekarskim o braku przeciwwskazań do tej pracy	Ważne do 23.11.2021 r.- data realizacji 10.12.2021 r.
Orzeczenie lekarskie dla celów sanitarno – epidemiologicznych	Ważne do 23.11.2021 r.- data realizacji 10.12.2021 r.
Dostęp do poradnictwa wzmacniającego kompetencje i przeciwdziałającemu wypaleniu zawodowemu	2020 r. – Szkolenie online nt. „Uczeń ze spectrum autyzmu”; – szkolenie online nt. „ Epidemia”; – Szkolenie - nauczanie zdalne: „Kwarantanna czyli zarządzanie sytuacją kryzysową”.
Wypis z rejestru sprawców na Tle Seksualnym z dnia:	z dnia 17.08.2018 r.

9. Imię i nazwisko	
Stanowisko (dyrektor/wychowawca/psycholog)	wychowawca
Rodzaj zatrudnienia umowa o pracę /umowa zlecenie	Umowa o pracę z dnia 01.04.2019 r.
Wymiar zatrudnienia czas określony/nieokreślony	Czas określony do 31.08.2020 r.
Wykształcenie	Wyższe magisterskie – Pierwszy stopień - na kierunku pedagogika w specjalności resocjalizacja; – Drugi stopień – na kierunku pedagogika w specjalności pedagogika opiekuńczo-wychowawcza i resocjalizacja.
Staż pracy z dziećmi lub rodziną	4
Zakres obowiązków	Jak dla wychowawcy.
Zaświadczenia/oświadczenia Art. 98 ust. 3.	Oświadczenie z dnia 01.04.2019 r.

Zaświadczeniem lekarskim o braku przeciwwskazań do tej pracy	Ważne do 27.03.2022 r
Orzeczenie lekarskie dla celów sanitarno – epidemiologicznych	Ważne do 27.03.2022 r
Dostęp do poradnictwa wzmacniającego kompetencje i przeciwdziałającemu wypaleniu zawodowemu	2021 r. - warsztaty szkoleniowe „Dobro od dziecka”, dotyczące: poczucia wartości, emocji, współpracy w grupie, wartości, drogowskazy
Wypis z rejestru sprawców na Tle Seksualnym z dnia:	z dnia 07.03.2019 r.

10. Imię i nazwisko	
Stanowisko (dyrektor/wychowawca/psycholog)	wychowawca
Rodzaj zatrudnienia umowa o pracę /umowa zlecenie	Umowa o pracę
Wymiar zatrudnienia czas określony/nieokreślony	Czas nieokreślony - Urlop rodzicielski od 18.09.2021 r. do 29.04.2022 r.
Wykształcenie	Wyższe magisterskie – pierwszy stopień - na kierunku nauki o rodzinie w specjalności terapia zajęciowa; – drugi stopień – na kierunku pedagogika w specjalności pedagogika opiekuńczo-wychowawcza.
Staż pracy z dziećmi lub rodziną	5
Zakres obowiązków	Jak dla wychowawcy.
Zaświadczenia/oświadczenia Art. 98 ust. 3 Ustawy	Oświadczenie z dnia 29.11.2017 r.
Zaświadczeniem lekarskim o braku przeciwwskazań do tej pracy	
Orzeczenie lekarskie dla celów sanitarno – epidemiologicznych	
Dostęp do poradnictwa wzmacniającego kompetencje i przeciwdziałającemu wypaleniu zawodowemu	
Wypis z rejestru sprawców na Tle Seksualnym	z dnia 17.08.2018 r.

11. Imię i nazwisko	
Stanowisko (dyrektor/wychowawca/psycholog)	pielęgniarka
Rodzaj zatrudnienia umowa o pracę /umowa zlecenie	Umowa o pracę
Wymiar zatrudnienia czas określony/nieokreślony	Czas nieokreślony
Wykształcenie	Średnie Medyczne Studium Zawodowe
Staż pracy z dziećmi lub rodziną	28
Zakres obowiązków	Do zadań pielęgniarki placówki należy: 1) opieka zdrowotna nad wychowankami; – założenie karty zdrowotnej wychowanka; – przeprowadzenie wywiadu zdrowotnego przy przyjęciu nowego wychowanka; – dokonanie przeglądu czystości ciała i głowy podczas przyjęcia wychowanka; – badanie wzroku, słuchu i dokonanie pomiaru wzrostu i wagi wychowanka; – identyfikacja problemów zdrowotnych i społecznych wychowanków;

– analiza i interpretacja wyników testów przesiewowych oraz planowanie do dalszej opieki i pomocy wychowankom z wykrytymi zaburzeniami przy współpracy z rodzicami, wychowawcami i lekarzami ZOZ.

2) sprawowanie systematycznej opieki nad wychowankami z problemami zdrowotnymi (grupy dyspanseryjne), szkolnymi przy współpracy z higienistką szkolną i społecznymi.

3) organizacja i przeprowadzanie szczepień ochronnych podopiecznych (uzgadnianie terminów szczepień z pielęgniarką i lekarzem ZOZ). Przeprowadzanie przeglądów higieny osobistej wychowanków 2 razy w tygodniu (poniedziałek i zwartek), w razie konieczności częściej.

4) udzielanie I pomocy w urazach, zatruciach i nagłych zachorowaniach wychowankom i pracownikom placówki.

5) współudział w planowaniu i realizacji wychowania zdrowotnego wychowanków, pracowników placówki i rodziców oraz stałe nastawienie na edukację zdrowotną w ramach codziennych czynności zawodowych.

6) dopilnowanie rodziców, opiekunów prawnych wychowanków do podpisywania zgody na podawanie leków w placówce oraz zgody na umieszczenie, w razie potrzeby w szpitalu podopiecznych.

7) sporządzanie 2 razy w roku sprawozdań dotyczących:
stanu zdrowia i czystości wychowanków;
urazowości;
hospitalizacji;
sprawowania specjalistycznej opieki medycznej przez lekarzy, stomatologów, itp.;
przeglądów higieny osobistej;
udzielania pierwszej pomocy.

8) kompletowanie (uzupełnianie na bieżąco) dokumentacji zdrowia wychowanków;

9) uzupełnianie leków, środków opatrunkowych, środków higieny osobistej poprzez ich zakup po uprzednim uzgodnieniu z dyrektorem placówki

10) sprawowanie kontroli nad potrzebnym asortymentem leków i środków opatrunkowych.

11) prowadzenie na bieżąco dokumentacji zdrowia wychowanka i dokumentacji obowiązującej w gabinecie.

12) kontrola stanu higienicznego i bezpieczeństwa na terenie placówki i w jej otoczeniu.

13) dopilnowanie wymiany pościeli wychowanków raz na 3 tygodnie, w razie potrzeby częściej.

14) opieka nad chorymi wychowankami w placówce.

	<p>15) współdziałal w układaniu jadłospisów, zgodnie z wytycznymi Sanepidu.</p> <p>16) systematyczne kontaktowanie się z dyrekcją placówki, wychowawcami oraz pielęgniarką środowiskową, lekarzami ZOZ i instytucjami mającymi wpływ na kształtowanie stanu zdrowia wychowanków.</p> <p>17) przeprowadzanie indywidualnego poradnictwa dla podopiecznych, wychowanków, rodziców w zakresie prozdrowotnego stylu życia, samoobserwacji, samoopieki, samopielęgnacji, współpraca z wychowawcami, dyrektorem w zakresie ustalania sytuacji wychowanka.</p> <p>18) wykonywanie innych zadań wynikających</p> <ul style="list-style-type: none"> – ze specyfiki placówki; – na zlecenie ZOZ.
Zaświadczenia/oświadczenia Art. 98 ust. 3 Ustawy	Oświadczenie z dnia 29.11.2017 r.
Zaświadczeniem lekarskim o braku przeciwwskazań do tej pracy	12.02.2024 r.
Orzeczenie lekarskie dla celów sanitarno – epidemiologicznych	12.02.2024 r.
Dostęp do poradnictwa wzmacniającego kompetencje i przeciwdziałającemu wypaleniu zawodowemu	
Wypis z rejestru sprawców na Tle Seksualnym	z dnia 07.12.2021 r.

6.2. Oświadczenia, zaświadczenia i inne informacje

Art. 98 ust. 3 Ustawy stanowi, że w placówce opiekuńczo-wychowawczej z dziećmi może pracować osoba, która:

- 1) nie jest i nie była pozbawiona władzy rodzicielskiej oraz władza rodzicielska nie jest jej zawieszona ani ograniczona;
- 2) wypełnia obowiązek alimentacyjny - w przypadku gdy taki obowiązek w stosunku do niej wynika z tytułu egzekucyjnego;
- 3) nie była skazana prawomocnym wyrokiem za umyślne przestępstwo lub umyślne przestępstwo skarbowe;
- 4) jest zdolna do pracy w placówce opiekuńczo-wychowawczej, co zostało potwierdzone zaświadczeniem lekarskim o braku przeciwwskazań do tej pracy.

Uwagi:

- osoba zatrudniona na stanowisku pielęgniarki nie posiadała zaświadczenia o weryfikacji w Rejestrze Sprawców na Tle Seksualnym z dostępem ograniczonym - w czasie kontroli uzupełniono dokumentację (załącznik nr 29);
- w jednym przypadku weryfikacja wychowawcy w Rejestrze Sprawców Przystępstw na Tle Seksualnym z dostępem ograniczonym nastąpiła po kilku dniach od dnia zawarcia umowy o pracę.

7. Dokumentacja przekazana przy kierowaniu dziecka do placówki

Zgodnie z § 8 ust. 1 Rozporządzenia podmiot kierujący dziecko do placówki opiekuńczo – wychowawczej, jest zobowiązany do przekazania dokumentacji dotyczącej dziecka, a w szczególności:

- odpisu aktu urodzenia dziecka, a w przypadku sierot lub pól sierot odpisu aktu zgonu zmarłego rodzica;
- orzeczenia sądu o umieszczeniu dziecka w placówce albo wniosku rodziców, dziecka lub osoby trzeciej o umieszczeniu dziecka w placówce;
- dokumentacji o stanie zdrowia, w tym karty szczepień;
- dokumentów szkolnych, w szczególności świadectw szkolnych;

- informacji o prowadzonej pracy z rodziną dziecka i jej rezultatach.

W trakcie czynności kontrolnych ustalono, że wymagana dokumentacja zostaje uzupełniana po przyjęciu dziecka do Placówki. W kilku przypadkach Placówka zwracała się pisemnie do MOPS z prośbą o uzupełnienie dokumentacji.

W placówce opracowana jest Procedura dotycząca przyjęcia małoletniego do placówki (załącznik nr 30).

8. Dokumentacja prowadzona w Placówce

8.1. Ewidencja dzieci

Stosownie do § 17 ust. 5 Rozporządzenia w placówce opiekuńczo-wychowawczej prowadzi się ewidencję dzieci.

Ewidencja w Placówce prowadzona jest starannie i uzupełniana na bieżąco. Zawiera ona następujące informacje:

- 1) Imię i nazwisko, PESEL wychowanka;
- 2) Datę i miejsce urodzenia wychowanka;
- 3) Imiona i nazwiska rodziców/opiekuna prawnego wychowanka;
- 4) Adres stałego miejsca zameldowania wychowanka;
- 5) MOPS/GOPS - pracownik socjalny współpracujący;
- 6) Szkoła;
- 7) Nazwa organu wydającego skierowanie;
- 8) Data i numer postanowienia Sądu;
- 9) Orzeczenie o niepełnosprawności, Orzeczenie o potrzebie kształcenia specjalnego, Władza rodzicielska;
- 10) Data przyjęcia wychowanka;
- 11) Data odejścia wychowanka;
- 12) Miejsce odejścia wychowanka (załącznik nr 31).

8.2. Diagnoza psychofizyczna dziecka, plan pomocy – terminy realizacji

8.2.1. Diagnoza psychofizyczna

Stosownie do § 14 ust. 1 Rozporządzenia niezwłocznie po przyjęciu wychowanka do placówki sporządza się diagnozę psychofizyczną dziecka.

8.2.2. Zestawienie terminów realizacji czynności Wyjaśnienia Pani Dyrektor (załącznik nr 32) (Tabela nr 4)

L.P	IMIĘ NAZWISKO (INICJAŁY)	DATA PRZYJĘCIA DZIECKA	DATA SPORZĄDZENIA DIAGNOZY	DATA SPORZĄDZENIA PLANU POMOCY DZIECKU
1.	S.K.	18.06.2015 r.	30.06.2015 r.	30.06.2015 r.
2.	K.K.	18.06.2015 r.	30.06.2015 r.	30.06.2015 r.
3.	E.K.	18.06.2015 r.	30.06.2015 r.	30.06.2015 r.
4.	A.K.	24.08.2017 r.	29.09.2017 r.	16.10.2017 r.
5.	J.K.	24.08.2017 r.	29.09.2017 r.	16.10.2017 r.
6.	A.T.	26.02.2018 r.	22.03.2018 r.	22.03.2018 r.
7.	D.B.	15.10.2019 r.	22.10.2019 r.	25.10.2019 r.
8.	F.K.	01.12.2020 r.	05.01.2021 r.	22.02.2021 r.
9.	W.K.	01.12.2020 r.	05.01.2021 r.	22.02.2021 r.
10.	W.K.	01.12.2020 r.	05.01.2021 r.	10.01.2021 r.
11.	K.K.	04.01.2021 r.	01.02.2021 r.	22.02.2021 r.
12.	D.R.	25.05.2021 r.	24.06.2021 r.	28.06.2021 r.

W trakcie czynności kontrolnych stwierdzono, że diagnozy rozwoju psychofizycznego sporządzane były średnio do miesiąca od przyjęcia dziecka do Placówki.

8.3. Plan pomocy dziecku

Zgodnie z § 15 ust. 1 Rozporządzenia niezwłocznie po sporządzeniu diagnozy, o której mowa w § 14, wychowawca kierujący procesem wychowawczym dziecka, we współpracy z asystentem rodziny prowadzącym pracę z rodziną dziecka, opracowuje plan pomocy dziecku.

Stosownie do art. 15 ust. 4 pkt 1 Rozporządzenia plan pomocy dziecku powinien być opracowany na podstawie diagnozy rozwoju psychofizycznego.

Zestawienie terminów realizacji czynności - Wyjaśnienia Pani Dyrektor (załącznik nr 32)

(Tabela nr 5)

L. P	IMIĘ NAZWISKO (INICJALY)	DATA PRZYJĘCIA DZIECKA	DATA SPORZĄDZENIA PLANU POMOCY DZIECKU	Daty dwóch ostatnich modyfikacji planu pomocy w badanym okresie	Adnotacja na temat udziału dziecka w sporządzaniu planu	Sporządzony przez	Adnotacja na temat współpracy z asystentem rodziny/pracownikiem socjalnym
1	2	3	4	5	6	7	8
1.	S.K.	18.06.2015r.	30.06.2015r.	23.06.2021r. Następna 16.12.2021r.	podpis dziecka	wychowawcę	Brak asystenta
2.	K.K.	18.06.2015r.	30.06.2015r.	23.06.2021r. Następna 16.12.2021r.	podpis dziecka	wychowawcę	Brak asystenta
3.	E.K.	18.06.2015r.	30.06.2015r.	23.06.2021r. Następna 16.12.2021r.	podpis dziecka	wychowawcę	Brak asystenta
4.	A.K.	24.08.2017r	16.10.2017r.	14.04.2021r. 18.10.2021r.	podpis starszej siostry	wychowawcę	Brak asystenta
5.	J.K.	24.08.2017r	16.10.2017r.	14.04.2021r. 18.10.2021r	podpis dziecka	wychowawcę	Brak asystenta
6.	A.T.	26.02.2018r.	22.03.2018r.	22.02.2021r. 16.09.2021r.	podpis dziecka	wychowawcę	Brak asystenta
7.	D.B.	15.10.2019r.	25.10.2019r.	18.03.2021r. 16.09.2021r.	podpis dziecka	wychowawcę	Brak asystenta
8.	F.K.	01.12.2020r.	22.02.2021r.	13.08.2021r. 04.11.2021r.	podpis dziecka	wychowawcę	Brak asystenta
9.	W.K.	01.12.2020r.	22.02.2021r.	13.08.2021r. 04.11.2021r	podpis starszego brata	wychowawcę	Brak asystenta
10.	W.K.	01.12.2020r.	10.01.2021r.	13.08.2021r. 04.11.2021r	podpis starszego brata	wychowawcę	Brak asystenta
11.	K.K.	04.01.2021r.	22.02.2021r.	25.05.2021r. 04.11.2021r.	podpis dziecka	wychowawcę	Brak asystenta
12.	D.R.	25.05.2021r.	28.06.2021r.	13.08.2021r. 04.11.2021r.	Brak Wiek dziecka 3 lata	wychowawcę	Brak asystenta

W świetle postanowień § 15 ust. 5 Rozporządzenia plan pomocy dziecku wymaga modyfikacji w zależności od zmieniającej się sytuacji dziecka lub jego rodziny. **W przypadku dziecka umieszczonego w placówce opiekuńczo-wychowawczej nie rzadziej niż co pół roku.**

W trakcie czynności kontrolnych ustalono, że plany pomocy były uzupełniane i modyfikowane za pomocą karty modyfikacyjnej (załącznik nr 34).

Uwagi:

- w 3 przypadkach modyfikacja planu sporządzona została rzadziej niż raz na pół roku (tabela nr 5 – kolumna 5).

8.4. Karta pobytu dziecka

Zgodnie z § 17 ust. 1 pkt 2 Rozporządzenia w placówce opiekuńczo – wychowawczej dla każdego dziecka prowadzi się kartę pobytu. Kartę pobytu dziecka uzupełnia się nie rzadziej niż: co 2 tygodnie w przypadku dziecka umieszczonego w placówce opiekuńczo-wychowawczej typu interwencyjnego, co miesiąc w przypadku dziecka umieszczonego w pozostałych formach instytucjonalnej pieczy zastępczej (§ 17 ust. 4 Rozporządzenia).

W toku czynności kontrolnych ustalono, że karty pobytu dziecka w placówce (załącznik nr 35) składają się z następujących części:

Część I – Informacja ogólna;

Część II – Sytuacja szkolna wychowanka;

Część III – Relacje dziecka z rodziną i osobami bliskimi;

Część IV – Funkcjonowanie dziecka w placówce;

Część V – Współpraca placówki z instytucjami i organizacjami działającymi na rzecz dziecka.

Wszystkie dzieci posiadały założone Karty Pobytu Dziecka.

9. Zespół do spraw okresowej oceny sytuacji dziecka

Zgodnie z art. 135 Ustawy, w placówce opiekuńczo-wychowawczej typu socjalizacyjnego, interwencyjnego, Zespół do Spraw Okresowej Oceny Sytuacji Dziecka, zwany „zespołem” ocenia sytuację umieszczonego dziecka.

Zgodnie z art. 138 Ustawy Zespół dokonuje okresowej oceny sytuacji dziecka w miarę potrzeb nie rzadziej niż co pół roku, a w przypadku dziecka w wieku poniżej 3 lat nie rzadziej niż co trzy miesiące.

W badanym okresie październik – listopad 2021 r. Zespół do Spraw Okresowej Oceny Sytuacji Dziecka obradował dwukrotnie.

W trakcie kontroli ustalono, że ostatnie posiedzenia Zespołu do Spraw Okresowej Oceny Sytuacji Dziecka odbyły się w dniach:

- 18.10.2021 r. (poniedziałek) dla 2 wychowanek: **Aleksandra K. (9 lat)** i **Julia K. (13 lat)** (załącznik nr 36);

Analiza pracy Zespołu – dziecko w wieku powyżej 3 roku życia - Wyjaśnienia Pani Dyrektor (załącznik nr 38a)

(Tabela nr 6).

Imię i nazwisko dziecka	Data posiedzenia	Skład Zespołu do Spraw Okresowej Oceny Sytuacji Dziecka	Powiadomienie
Aleksandra K.	<u>14.04.2021 r.</u>	– 4 pracowników Pogotowia Opiekuńczo -Wychowawczego (dyrektor, psycholog, psycholog, wychowawca); – matka dziewczynki – pracownik MOPS	Pismo z dnia 22.04.2021 r. Sąd Rejonowy w Rzeszowie III Wydział Rodzinny i Nieletnich (Znak pisma: POWM.424.36.2021 Adnotacja: list przyjęty
Aleksandra K.	<u>18.10.2021 r.</u>	– 4 pracowników Pogotowia Opiekuńczo -Wychowawczego (dyrektor, psycholog, psycholog, wychowawca); – matka dziewczynki – pracownik MOPS	Pismo z dnia 29.10.2021 r. Sąd Rejonowy w Rzeszowie III Wydział Rodzinny i Nieletnich (Znak pisma: POWM.424.74.2021 Adnotacja: list przyjęty

- 04.11.2021 r. (czwartek) dla 5 wychowanek: **Daniel R. (3 lata)**; Filip K., Wiktoria K., Wiktor K.; Katarzyna K. (załącznik nr 37).

Imię i nazwisko dziecka	Data posiedzenia	Skład Zespołu do Spraw Okresowej Oceny Sytuacji Dziecka	Powiadomienie
Daniel R.	13.08.2021 r.	– 4 pracowników Pogotowia Opiekuńczo -Wychowawczego (dyrektor, psycholog, psycholog, wychowawca); – matka dziewczynki – pracownik MOPS	Pismo z dnia 27.08.2021 r. Sąd Rejonowy w Rzeszowie III Wydział Rodzinny i Nieletnich (Znak pisma: POWM.424.60.2021 Adnotacja: list przyjęty
Daniel R.	04.11.2021 r.	– 4 pracowników Pogotowia Opiekuńczo -Wychowawczego (dyrektor, psycholog, psycholog, wychowawca); – matka dziewczynki; – 2 pracowników MOPS.	Pismo z dnia 15.11.2021 r. Sąd Rejonowy w Rzeszowie III Wydział Rodzinny i Nieletnich (Znak pisma: POWM.424.81.2021 Adnotacja: list przyjęty

Wymagany okres oceny sytuacji dziecka w miarę potrzeb nie rzadziej niż co pół roku, a w przypadku dziecka w wieku poniżej 3 lat nie rzadziej niż co trzy miesiące.

Uwagi:

- **Aleksandra K. (9 lat) i Julia K. (13 lat)** – okres oceny sytuacji dzieci powyżej 3 roku życia termin przekroczony – 4 dni.

Zgodnie z art. 137 Ustawy w skład zespołu wchodzi:

- dyrektor placówki lub osoba przez niego wyznaczona;
- pedagog, psycholog oraz pracownik socjalny, jeżeli są zatrudnieni w placówce;
- wychowawca kierujący procesem wychowawczym dziecka;
- przedstawiciel organizatora rodzinnej pieczy zastępczej;
- lekarz, pielęgniarka, w miarę potrzeb dziecka;
- rodzice dziecka, z wyjątkiem pozbawionych praw rodzicielskich;
- inne osoby, w szczególności asystent rodziny prowadzący pracę z rodziną dziecka oraz przedstawiciel ośrodka adopcyjnego.

Do udziału w posiedzeniu zespołu mogą być zapraszani w szczególności: przedstawiciele sądu właściwego ze względu na miejsce położenia placówki, właściwego powiatowego centrum pomocy rodzinie, ośrodka pomocy społecznej, Policji, ochrony zdrowia, instytucji oświatowych, organizacji społecznych statutowo zajmujących się pomocą dziecku oraz osoby bliskie dziecku.

W posiedzeniu Zespołu w dniu 18.10.2021 r. (poniedziałek) uczestniczyło 6 osób, w tym 4 pracowników Placówki: dyrektor, pedagog, psycholog, wychowawca kierujący procesem wychowania dziecka oraz rodzic dzieci (telefonicznie, ze względu na pandemię) i 1 przedstawiciel Miejskiego Ośrodka Pomocy Społecznej w Rzeszowie (załącznik nr 36).

W posiedzeniu Zespołu w dniu 04.11.2021 r. (czwartek), dotyczącego dziecka: D.R. uczestniczyło 7 osób, w tym 4 pracowników Placówki: dyrektor, pedagog, psycholog, wychowawca kierujący procesem wychowania dziecka oraz rodzic dziecka i dwóch przedstawicieli Miejskiego Ośrodka Pomocy Społecznej w Rzeszowie (załącznik nr 37).

Zgodnie z art. 138 ust. 2 Ustawy po dokonaniu okresowej oceny sytuacji dziecka zespół formułuje na piśmie wnioski dotyczące zasadności dalszego pobytu dziecka w placówce i przesyła go do sądu.

W Placówce, po posiedzeniu Zespołu zostaje sporządzony protokół, który zawiera wnioski dotyczące zasadności dalszego pobytu dziecka w Placówce. Protokół zostaje przekazany do Sądu Rodzinnego w Rzeszowie przy ul. Kustronia (załącznik nr 36 i 37).

Zgodnie z art. 139a ust. 1 Ustawy do zadań organizatora rodzinnej pieczy zastępczej, zespołu do spraw okresowej oceny sytuacji dziecka umieszczonego w instytucjonalnej pieczy zastępczej oraz dyrektora placówki opiekuńczo – wychowawczej typu rodzinnego należy także:

- sporządzenie opinii o zasadności przysposobienia dziecka;
- sporządzenie opinii o kontaktach dziecka z rodziną biologiczną i wpływie tych kontaktów na dziecko;
- sporządzenie opinii o zasadności przysposobienia związanego ze zmianą miejsca zamieszkania dziecka na miejsce zamieszkania poza granicami Rzeczypospolitej Polskiej mającej na celu stwierdzenie, że przysposobienie to leży w jego najlepszym interesie;
- sporządzenie opinii o zasadności wspólnego umieszczenia rodzeństwa w rodzinie przysposabiającej;
- sporządzanie opinii o nieumieszczeniu wspólnie rodzeństwa w rodzinie przysposabiającej z powodu nieznaledzenia kandydata do przysposobienia rodzeństwa;
- przekazywanie właściwemu ośrodkowi adopcyjnemu informacji i dokumentacji, o których mowa w art. 38a ust. 1, oraz informacji o przebiegu pobytu dziecka w pieczy zastępczej.

Zgodnie z art. 139 a ust. 5 Ustawy zespół przesyła ww. opinie do ośrodka adopcyjnego.

W trakcie kontroli ustalono, że opinie do ośrodka adopcyjnego nie były wysyłane, w związku z brakiem dzieci z uregulowaną sytuacją prawną. Wszystkie opinie Placówka wysyłała do Sądu Rejonowego w Rzeszowie - oświadczenie Pani Dyrektor (załącznik nr 38 i 38a).

10. Liczba dzieci w placówce

Zgodnie z art. 230 ust.1 Ustawy liczba dzieci umieszczonych w placówkach opiekuńczo-wychowawczych, o których mowa w art. 229 ust. 1-3, po upływie okresu, o którym mowa w art. 229 ust. 8, nie dłużej jednak niż do dnia 1 stycznia 2021 r., nie może być wyższa niż 30.

Wojewoda Podkarpacki decyzją nr S-I.9423.2.4.2019.MMB z dnia 29 marca 2019 r. zezwolił na prowadzenie Placówki Opiekuńczo-Wychowawczej typu socjalizacyjnego w regulaminowej liczbie 12 wychowanków (załącznik nr 1).

10.1. Liczba dzieci przebywających w placówce w badanym okresie

Rok 2021

Miesiąc	IX	X	XI
Liczba dzieci	12	12	12

Na podstawie wykazu wychowanków Placówki (załącznik nr 20 i 25.) stwierdzono, że w badanym okresie tj. październik – listopad 2021 r. w Placówce nie przekroczono liczby miejsc, tj. 12 dzieci.

Stosownie do art. 95 ust. 1 Ustawy w placówce opiekuńczo-wychowawczej typu socjalizacyjnego, interwencyjnego umieszczane są dzieci powyżej 10 roku życia. Przepis art. 95 ust. 2 Ustawy dopuszcza możliwość umieszczenia dziecka poniżej 10 roku życia w placówce typu socjalizacyjnego, interwencyjnego w przypadku, gdy w danej placówce opiekuńczo-wychowawczej umieszczona jest matka lub ojciec dziecka oraz w innych wyjątkowych przypadkach, szczególnie gdy przemawia za tym stan zdrowia dziecka lub dotyczy to rodzeństwa.

W toku czynności kontrolnych na podstawie wykazu wychowanków Placówki stwierdzono, że w badanym okresie w Placówce przebywało 3 dzieci poniżej 10 roku życia.

W Placówce przebywa 3 dzieci poniżej 10 roku życia, dotyczy dzieci: Daniel R.; Wiktor K. i Wiktoria K. z powodu umieszczenia w Placówce rodzeństwa ww. dzieci - oświadczenie Pani Dyrektor (załącznik nr 38).

Zgodnie z art. 37 ust. 2 Ustawy osoba, która osiągnęła pełnoletność przebywając w pieczy zastępczej, może przebywać w dotychczasowej placówce opiekuńczo-wychowawczej, za zgodą dyrektora placówki opiekuńczo-wychowawczej, nie dłużej jednak niż do ukończenia 25 roku życia, jeżeli:

- a) uczy się w: szkole, w uczelni, u pracodawcy w celu przygotowania zawodowego, lub
- b) legitymuje się orzeczeniem o znacznym lub umiarkowanym stopniu niepełnosprawności i uczy się: w szkole, w uczelni, na kursach (jeżeli ich ukończenie jest zgodne z indywidualnym planem usamodzielnienia), u pracodawcy w celu przygotowania zawodowego.

W trakcie czynności kontrolnych stwierdzono, że w Placówce w badanym okresie przebywała 1 pełnoletnia osoba, która kontynuuje naukę w szkole - Aleksandra T. (załącznik nr 25 i 26).

Placówka posiada dokumentację, która pozwala przebywać osobie Placówce po osiągnięciu pełnoletności:

- Wniosek o wyrażeniu zgody na dalsze przebywanie w placówce po ukończeniu 18-go roku życia z powodu kontynuowania nauki w szkole (załącznik nr 39);
- Kontrakt związany z pobytem w Placówce osoby pełnoletniej (załącznik nr 40).

10.2. Liczba dzieci pod opieką jednego wychowawcy

Stosownie do postanowień § 10 ust. 2 Rozporządzenia w placówce opiekuńczo-wychowawczej w czasie zajęć opiekuńczych i wychowawczych pod opieką 1 wychowawcy może przebywać nie więcej niż 14 dzieci.

W trakcie czynności kontrolnych przeanalizowano listy obecności (załącznik nr 41), rozkład godzin pracy - grafik planowy/wykonany za miesiące październik – listopad 2021 r. (załącznik nr 42).

Na podstawie ww. dokumentacji ustalono, że opiekę nad dziećmi sprawowało 6 wychowawców. W dniach nauki szkolnej, tj. od poniedziałku do piątku opiekę nad wychowanymi w okresie kontrolnym sprawował w godz. od 9 –tej do 21 jeden wychowawca, a od godz. 14 – tej do 20 – tej dwóch wychowawców. W dni wolne od nauki szkolnej opiekę nad dziećmi sprawował jeden wychowawca.

10.3. Liczba dzieci pod opieką psychologa, pedagoga lub osoby prowadzącej terapię

Stosownie do § 10 ust. 3 Rozporządzenia w placówce opiekuńczo-wychowawczej w czasie zajęć prowadzonych przez psychologa, pedagoga, albo osobę prowadzącą terapię, pod ich opieką może przebywać nie więcej niż 6 dzieci.

Na podstawie zajęć z terapii pedagogicznej na rok 2021 programem objęto 4 wychowanków: Filip K., Wiktor A. K. Aleksandra K. Wiktor K. (załącznik nr 20). Zajęcia zaplanowano 1 raz w tygodniu tj. w czwartek (lub częściej w zależności od potrzeb. W okresie pandemii część zajęć specjalistycznych została zawieszona.

10.4. Liczba osób sprawujących opiekę nad dziećmi w godzinach nocnych

Stosownie do § 20 Rozporządzenia w okresie od dnia 2 stycznia 2013 r. do dnia 1 stycznia 2021 r. w placówce opiekuńczo-wychowawczej, w której przebywa więcej niż 14 dzieci, w godzinach nocnych opiekę sprawują co najmniej 2 osoby pracujące z dzieckiem, w tym 1 wychowawca.

W trakcie czynności kontrolnych przeanalizowano miesiące październik – listopad 2021 r. Na podstawie listy obecności, rozkładu godzin pracy zatrudnionych pracowników Placówki (grafik planowany/wykonany) ustalono, że w godzinach nocnych opiekę sprawował jeden wychowawca (załącznik nr 43).

Na podstawie raportów z dyżuru nocnego ustalono, że w dokumencie: Ewidencja obchodów nocnych w Placówce (załącznik nr 43) wpisywane były:

- dyżury wychowawców z imienia i nazwiska,
- godziny dyżurów,
- ilość dzieci,
- godziny obchodów nocnych.

10.5. Liczba dzieci, których procesem wychowawczym kieruje jeden wychowawca

Zgodnie z § 16 ust. 1 Rozporządzenia w placówce opiekuńczo-wychowawczej, wychowawca kieruje procesem wychowawczym nie więcej niż 5 dzieci.

Na podstawie dokumentacji (załącznik nr 44) stwierdzono, że każdy z wychowawców kieruje procesem wychowawczym dwójki dzieci.

11: Obowiązki dyrektora placówki

11.1. Zgłoszenie nieusprawiedliwionej nieobecności dziecka w placówce

Zgodnie z § 5 Rozporządzenia dyrektor placówki w przypadku nieusprawiedliwionej nieobecności dziecka w placówce przeprowadza postępowanie wyjaśniające i powiadamia o tym w ciągu 24 godzin: rodziców albo opiekunów prawnych dziecka, Policję, sąd, który orzekł o umieszczeniu dziecka w pieczy zastępczej, asystenta rodziny prowadzącego pracę z rodziną dziecka, powiatowe centrum pomocy rodzinie.

Placówka posiada Procedurę Postępowania na Okoliczność Ucieczki Wychowanka z Placówki (załącznik nr 45) oraz procedurę Postępowania na Okoliczność Powrotu z Ucieczki Wychowanka Placówki oraz Doprowadzenia Wychowanka przez Funkcjonariuszy Policji z Ucieczki ze Szkoły lub z Placówki (załącznik nr 46). Placówka posiada również: Zawiadomienie o Samowolnym Oddaleniu się Osoby Małoletniej lub Nieletniej, która jest przedstawiana policji (załącznik nr 47). Na podstawie analizy kart pobytu w okresie kontrolowanym stwierdzono, że w części karty pn. „Samowolne opuszczenie placówki” oraz w dokumencie Stan wychowanków Placówki (załącznik nr 48), nie widnieją żadne adnotacje na temat samowolnego opuszczenia przez dzieci terenu Placówki.

11.2. Zgłoszenie dziecka z uregulowaną sytuacją prawną do ośrodka adopcyjnego

Przepis art. 100 ust. 4 Ustawy stanowi, że dyrektor placówki opiekuńczo-wychowawczej zgłasza informacje o przebywających w tej placówce dzieciach z uregulowaną sytuacją prawną do ośrodków adopcyjnych, w celu poszukiwania dla nich rodzin przysposabiających.

Wszystkie dzieci przebywające w Placówce nie mają uregulowanej sytuacji prawnej, w związku z tym Dyrektor nie był zobowiązany do zgłaszania informacji o dzieciach, w celu poszukiwania dla nich rodzin przysposabiających.

Na podstawie przedstawionej dokumentacji ustalono, że w badanych miesiącach **październik - listopad 2021 r.** nie było sytuacji, która wymagałaby zgłoszenia wychowanka Placówki w Ośrodku Adopcyjnym - Oświadczenie Pani Dyrektor (załącznik nr 38).

11.3. Wniosek do sądu o wszczęcie z urzędu postępowania o wydanie zarządzeń względem dziecka

Zgodnie z art. 100 ust. 4a Ustawy dyrektor placówki opiekuńczo-wychowawczej w terminie 18 miesięcy od umieszczenia dziecka w pieczy zastępczej składa do właściwego sądu wniosek o wszczęcie z urzędu postępowania o wydanie zarządzeń wobec dziecka celem zbadania zaistnienia warunków umożliwiających jego powrót do rodziny albo umieszczenia go w rodzinie przysposabiającej. Do wniosku dyrektor dołącza opinię gminy lub podmiotu prowadzącego pracę z rodziną.

Nie było podstawy prawnej do składania przez Dyrektora wniosku o wszczęcie postępowania o wydanie zarządzeń opiekuńczych wobec dzieci przebywających w Placówce.

W badanym okresie porównując daty przyjęcia dzieci do Placówki nie było konieczności składania wniosku przez Dyrektora do właściwego sądu wynikającego z art. 100 ust. 4a. – Oświadczenie Pani Dyrektor (załącznik nr 38) oraz wyjaśnienia (załącznik nr 38b).

12. Współpraca placówki z innym instytucjami

Stosownie do art. 96 Ustawy placówka opiekuńczo-wychowawcza współpracuje, w zakresie wykonywanych zadań, z sądem, powiatowym centrum pomocy rodzinie rodziną, asystentem rodziny, organizatorem rodzinnej pieczy zastępczej oraz z innymi osobami i instytucjami, które podejmują się wspierania działań wychowawczych placówki opiekuńczo-wychowawczej, w szczególności w zakresie przygotowania dziecka do samodzielnego życia, jeżeli osoby te uzyskają akceptację dyrektora placówki opiekuńczo-wychowawczej oraz pozytywną opinię organizatora pieczy zastępczej.

W trakcie czynności kontrolnych na podstawie wpisów w kartach pobytu dzieci ustalono, że Placówka współpracuje z Sądem (sporządzane są opinie o wychowankach oraz protokoły posiedzeń Zespołów do spraw okresowej oceny sytuacji dziecka, wychowawcy i specjaliści Placówki biorą udział w rozprawach sądowych); Miejskim Ośrodkiem Pomocy Społecznej, Powiatowym Centrum Pomocy Rodzinie (wychowawcy razem z wychowankami proponują opiekunów usamodzielnienia oraz sporządzają programy usamodzielnienia i przedkładają je organizatorom pieczy zastępczej); pracownikami socjalnymi, zakładami opieki zdrowotnej i instytucjami zajmującymi się statutowo pomocą rodzinie. Ponadto, Placówka współpracuje w miarę potrzeb z policją (24 listopada 2021r. odbyła się prelekcja funkcjonariusza policji z Wydziału prewencji, w Placówce nt. odpowiedzialności karnej małoletnich, środków odurzających i cyberprzemocy).

Podjęmowane są działania mające na celu utrzymanie kontaktu z rodziną dziecka, na bieżąco monitorowana jest sytuacja rodziny. Dzieci mogą być odwiedzane w Placówce przez osoby spokrewnione, kolegów lub koleżanki lub zwalniane na wyjścia do domu rodzinnego. Placówka posiada na te okoliczności opracowane procedury i regulaminy:

- Procedura dotycząca odwiedzin wychowanka w placówce (załącznik nr 50);
- Procedura postępowania na okoliczność zwolnienia małoletniego wychowanka do domu rodzinnego (załącznik nr 49).

VI. STWIERDZONE NIEPRAWIDŁOŚCI I UCHYBIENIA:

- w jednym przypadku weryfikacja wychowawcy w Rejestrze Sprawców Przepięstw na Tle Seksualnym z dostępem ograniczonym nastąpiła po kilku dniach od dnia zawarcia umowy o pracę;
- w 3 przypadkach modyfikacja planu sporządzona została rzadziej niż raz na pół roku;
- okres oceny sytuacji dzieci powyżej 3 roku życia - termin przekroczony 4 dni.

VII. NIEPRAWIDŁOŚCI I UCHYBIENIA USUNIĘTE W TRAKCIE KONTROLI:

Przedłożono Zaświadczenie o weryfikacji w Rejestrze Sprawców na Tle Seksualnym z dostępem ograniczonym.

VIII. POZOSTAŁE INFORMACJE I POUCZENIA:

Na tym protokół zakończono i podpisano.

Protokół dotyczy stanu faktycznego na dzień zakończenia kontroli tj. 30 grudnia 2021 r.

Protokół został sporządzony w dwóch jednobrzmiących egzemplarzach i dostarczony Kierownikowi kontrolowanej jednostki. Zgodnie z Regulaminem przeprowadzania kontroli przez pracowników Urzędu Miasta Rzeszowa (Załącznik do zarządzenia nr VI/710/2012 Prezydenta Miasta Rzeszowa z dnia 28 sierpnia 2012 roku wraz ze zmianą wprowadzoną Zarządzeniem Nr VII/558/2016 Prezydenta Miasta Rzeszowa z dnia 19 lutego 2016 r.) Kierownikowi jednostki kontrolowanej przysługuje prawo do:

1. Wniesienia zastrzeżeń do protokołu przed podpisaniem protokołu kontroli.
2. Odmówienia podpisania protokołu kontroli, poprzez złożenie do Wydziału Polityki Społecznej pisemnego wyjaśnienia przyczyn tej odmowy w terminie 5 dni od dnia otrzymania za pokwitowaniem, podpisanego przez kontrolującego

protokołu kontroli. Odmówienie podpisania protokołu kontroli nie stanowi przeszkody do wszczęcia postępowania pokontrolnego.

3. Zgłoszenia Dyrektorowi Polityki Społecznej w ciągu 5 dni roboczych od dnia podpisania protokołu pisemnych wyjaśnień i zastrzeżeń co do zawartych w protokole ustaleń.

Kontrolujący

Podmiot kontrolowany

Rz. d. w. 20.01.2022

INSPEKTOR
P. J. L.

Rz. d. w. dn. 20.01.2022

(miejsce i data, podpis osób przeprowadzających

(miejsce i data, podpis podmiotu

PODINSPEKTOR kontrole)

kontrolowanego)

Nr
Zmianowa

Potwierdzam odbiór niniejszego protokołu.

Rz. d. w. dn. 20.01.2022

M. J. L.

(miejsce i data, podpis podmiotu kontrolowanego)

Spis załączników:

Zał. 1	Decyzja Wojewody Podkarpackiego S-I.9423.2.4.2019. MMB z dnia 29.03.2019 r.
Zał. 1a	Pełnomocnictwa Pani Dyrektor.
Zał. 2	Regulamin Organizacyjny Placówki Opiekuńczo-Wychowawczej w Rzeszowie.
Zał. 2a	Zarządzenie nr 1/2019 z dnia 01.04.2019 r.
Zał. 3	Statut Placówki Opiekuńczo-Wychowawczej w Rzeszowie im. Marii Hanasiewicz.
Zał. 4	Uchwała Rady Miasta Rzeszowa Nr VI/110/2019 z dnia 29.01.2019 r.
Zał. 5	Decyzja Prezydenta Miasta Rzeszowa nr BGM-IV.72244/5/13/2011 z dnia 9 września 2011 r.
Zał. 6	Decyzja Komendanta Miejskiej Państwowej Straży Pożarnej nr MZ.5560.8-2.19 z dnia 30.01.2019 r.
Zał. 7	Opinia Podkarpackiego Państwowego Inspektora Sanitarnego SN.9020.5.24.2018 z dnia 28.11.2018 r.
Zał. 8	Jadłospis dekadowy.
Zał. 9	Karta Zdrowia Wychowanka wraz z innymi kartami.
Zał. 10	Procedura na wypadek zachorowania.
Zał. 11	Sprawozdanie z opieki medyczno-higienicznej wychowanków.
Zał. 12	Wykaz leków.
Zał. 13	Wykaz leków faktura VAT nr 3160/2021 z dnia 26.11.2021 r.
Zał. 14	Wykaz odzieży sporządzony w dniu przyjęcia wychowanka.
Zał. 15	Karta odzieżowa Wychowanka.
Zał. 16	Faktura VAT nr: FV/100/36743/21 środki czystości.
Zał. 17	Plan Pracy - Psycholog – 2021.
Zał. 18	Plan pracy – Pedagog - 2021.
Zał. 19	Plan Pracy Zespołów.
Zał. 19a	Plan pracy na rok 2021.
Zał. 20	Praca specjalistyczna z wychowankami 2021.
Zał. 20a	Materiały wyjaśnienia Dyrektor pkt 5.
Zał. 21	Regulamin Kieszonkowego w Placówce Opiekuńczo-Wychowawczej w Rzeszowie.
Zał. 22	Zarządzenie nr 2C/2019 z dnia 29 kwietnia 2019 r.
Zał. 23	Procedura Postępowania na Okoliczność Przydzielenia Kieszonkowego Podopiecznym .
Zał. 24	Lista Wychowanków – kieszonkowe październik/listopad.
Zał. 25	Wykaz wychowanków.
Zał. 26	Wykaz wychowanków-realizacja obowiązku szkolnego rok 2021/2022.
Zał. 27	Wykaz personelu.
Zał. 28	Wykaz personelu materiały wyjaśnienia Dyrektor pkt 4.
Zał. 29	Rejestr Sprawców Przepięstw na Tle Seksualnym.
Zał. 30	Procedura Dotycząca Przyjęcia Młodzieńczego do Placówki.
Zał. 31	Rejestr Wychowanków.
Zał. 32	Materiały wyjaśnienia Dyrektor pkt 7-8.
Zał. 33	Plan pomocy dziecku.
Zał. 34	Karta Modyfikacji Planu.
Zał. 35	Karta pobytu dziecka w Placówce.
Zał. 36	Protokoły z posiedzenia Zespołu.
Zał. 37	Protokoły z posiedzenia Zespołu.
Zał. 38	Oświadczenie.
Zał. 38a	Materiały wyjaśnienia Dyrektor pkt 9.
Zał. 38b	Materiały wyjaśnienia Dyrektor pkt 11-12.
Zał. 38c	Materiały wyjaśnienia Dyrektor pkt 10.
Zał. 39	Wniosek o dalszy pobyt w placówce.
Zał. 40	Kontrakt z wychowankiem.
Zał. 41	Listy obecności.
Zał. 42	Harmonogramy Pracy w Placówce.
Zał. 43	Ewidencja Obchodów Nocnych.
Zał. 44	Przyporządkowanie Wychowanków Wychowawcom.
Zał. 45	Procedura Postępowania na Okoliczność Uciezki Wychowanka z Placówki.
Zał. 46	Procedura Postępowania na Okoliczność Powrotu Wychowanka.
Zał. 47	Zawiadomienie o Samodzielnym Oddaleniu się Osoby Młodzieńczej lub Nieletniej.
Zał. 48	Stan wychowanków – 2021 r.
Zał. 49	Procedura Postępowania na Okoliczność Zwolnienia Młodzieńczego Wychowanka do Domu Rodzinnego.
Zał. 50	Procedura Dotycząca Odwiedzin Wychowanka w Placówce.